

ЈАВНО ПРЕДУЗЕЋЕ ЗА ВОДОСНАБДЕВАЊЕ "РЗАВ" АРИЉЕ

**ПРОГРАМ
ПОСЛОВАЊА ПРЕДУЗЕЋА
ЗА 2022. ГОДИНУ**

ПОСЛОВНО ИМЕ: Јавно предузеће за водоснабдевање "Рзав" Ариље

СЕДИШТЕ: Ариље, ул. Чачанска бб.

ОСНИВАЧ: Град Чачак и Општине Ариље, Пожега, Лучани и Горњи Милановац

ПРЕТЕЖНА ДЕЛАТНОСТ: Производња и дистрибуција воде за пиће (3600)

МАТИЧНИ БРОЈ: 7350538

ПИБ: 100785008

ЈБКЈС: 81374

НАДЛЕЖНО МИНИСТАРСТВО: Министарство привреде

НАДЛЕЖНИ ОРГАН ЈЕДИНИЦЕ ЛОКАЛНЕ САМОУПРАВЕ: Скупштина града Чачка и Скупштине општина Ариље, Пожега, Лучани и Горњи Милановац

Ариље, новембар 2021. године

САДРЖАЈ

Страна

1.	ОПШТИ ПОДАЦИ	1
1.1.	Статус, правна форма и делатност предузећа	1
1.2.	Стратешка документа, просторни планови, законска и подзаконска и интерна акта, дугорочни и средњорочни план пословне стратегије и развоја	2
1.3.	Организациона структура - шема	2
2.	АНАЛИЗА ПОСЛОВАЊА У 2021. ГОДИНИ	4
2.1.	Процењени физички обим активности	4
2.2.	Процена финансијских показатеља и текстуално образложење позиција	4
3.	ЦИЉЕВИ И ПЛАНИРАНЕ АКТИВНОСТИ ЗА 2022. ГОДИНУ	7
3.1.	План производње и дистрибуције воде	7
3.2.	План контроле квалитета воде	11
3.3.	План одржавања	12
3.4.	Анализа тржишта	14
3.5.	Ризици у пословању	14
4.	ПЛАНИРАНИ ИЗВОРИ ПРИХОДА И ПОЗИЦИЈЕ РАСХОДА ПО НАМЕНАМА	15
4.1.	Извори прихода	15
4.2.	Укупни приходи	15
4.3.	Укупни расходи	17
4.4.	Финансијски резултат	19
5.	ПЛАНИРАН НАЧИН РАСПОДЕЛЕ ДОБИТИ, ОДНОСНО ПОКРИЋА ГУБИТКА	20
6.	ПЛАН ЗАРАДА И ЗАПОШЉАВАЊА	20
6.1	Број запослених по секторима и службама	20
6.2.	Зараде, остали трошкови запослених и број запослених	21
7.	КРЕДИТНА ЗАДУЖЕНОСТ	23
8.	ПЛАНИРАНЕ НАБАВКЕ	24
9.	ПЛАН ИНВЕСТИЦИЈА	24
10.	КРИТЕРИЈУМИ ЗА КОРИШЋЕЊЕ СРЕДСТВА ПОСЕБНЕ НАМЕНЕ	25
12.	ПРИЛОЗИ	26

ЈАВНО ПРЕДУЗЕЋЕ "РЗАВ"

Број: 71-1/2021

Ариље, 30.11.2021. године

На основу члана 22. Закона о јавним предузећима ("Сл. гласник РС", бр. 15/2016 и 88/19) и члана 37 Статута Јавног предузећа за водоснабдевање "Рзав" Ариље,

Надзорни одбор Јавног предузећа за водоснабдевање "Рзав" Ариље на седници одржаној 30.11.2021. године донео је:

**ПРОГРАМ
ПОСЛОВАЊА ПРЕДУЗЕЋА
ЗА 2022. ГОДИНУ**

1. ОПШТИ ПОДАЦИ

1.1 СТАТУС, ПРАВНА ФОРМА И ДЕЛАТНОСТ ПРЕДУЗЕЋА

Јавно предузеће за водоснабдевање "Рзав" Ариље обавља привредну делатност од општег интереса. Дистрибуира воду за пиће јединицама локалне самоуправе, оснивачима предузећа општинама Ариље, Пожега, Лучани, граду Чачау и општини Горњи Милановац.

Предузеће је уписано у судски регистар код Окружног привредног суда у Ужицу под бројем Фи-174/87 од 25. маја 1987. године и Фи-1/90 од 3. јануара 1990. године.

Превођење код Агенције за привредне регистре извршено је 20.06.2005. године под бројем БД. 23776/2005.

Предузеће је самостална организациона, економска и пословна целина у којој оснивачи повезани заједничким интересима по основу удела капитала у укупном капиталу Јавног предузећа остварују право управљања и заштиту јавног интереса.

Основна делатност Јавног предузећа за водоснабдевање "Рзав" Ариље је:

3600 - скупљање, пречишћавање и дистрибуција воде за пиће, овлашћеним предузећима која врше водоснабдевање у граду Чачку и општинама Ариље, Пожега, Лучани и Горњи Милановац.

Општине Ариље, Пожега, Лучани, Чачак и Горњи Милановац су 1987. године, након детаљних и дуготрајних припрема и анализа закључиле Споразум (Уговор) о изградњи Система за водоснабдевање "Рзав", којим су регулисале међусобна права и обавезе везане за изградњу, финансирање и експлоатацију. У циљу реализације наведеног споразума исте године основале су Радну организацију за водоснабдевање "Рзав" Ариље, која је касније у поступку усклађивања са Законом организована као Јавно предузеће.

Концепт Система је следећи: захватање сирове воде из акумулације "Сврачково" њено допремање слободним падом (цевоводом сирове воде \varnothing 1400 мм л = 6 км) до постројења за пречишћавање (фабрике воде) на брду Клик код Ариља. Потом пречишћавање воде најсавременијим технолошким процесима и дистрибуцију воде за пиће магистралним цевоводом (\varnothing 1000 - 1200 мм дужине 72 км) до градских резервоара у Ариљу, Пожеги, Лучанима, Чачку и Горњем Милановцу.

Од пуштања у рад до данас водосистем функционише са привременим водозахватом "Шевел". Вода се захвата на бујичарској прегради и пумпама пребацује до постројења за пречишћавање. Водозахват је ограниченог капацитета (640 л/с) и у летњем периоду због смањеног протицаја и водостаја реке Рзав увек не обезбеђује довољне количине воде за пиће.. Наведено за последицу, у летњем периоду, има увођење рестрикције у испоруци воде за пиће.

Од пуштања у рад, крај 1993. године, регионални водосистем "Рзав" корисницима је испоручио 459,998,000 кубика хигијенски исправне воде за пиће, што у потпуности оправдава постојање предузећа.

Поузданог водоснабдевања града Чачка и општина Ариље, Пожега, Лучани и Горњи Милановац без водосистема "Рзав" и изградње акумулације "Сврачково" нема.

Треба имати у виду да је систем "Рзав" пројектован осамдесетих година прошлог века, по технолошким и техничким правилима тога времена. Сада после тридесет осам година од пројектовања и двадесет осам година рада неопходно је унапређење технолошких решења и увођење нових процесних хемикалија. Опрему за производњу озона из ваздуха, која се више не производи за коју је одржавање доста сложено и скупо у 2016. години заменила је нова опрема за производњу озона из кисеоника.

Магистрални цевовод водосистема „Рзав“ је јединствен гравитациони цевовод који је реализован у нашој земљи. У њему се налази 50.000 м³ воде, то је 50.000 т воде која се креће гравитационо и коју треба „укротити“ и мирно по потреби корисника испустити у резервоаре корисника. Безбедно коришћење овог цевовода није могуће без централизованог даљинског управљања хидромашинском опремом на њему са једног места (ККЦ у Ариљу).

Стабилност магистралног цевовода очувана је улагањем у хидромашинску опрему, улагањем у СДУ и кадрове.

ЈП "Рзав" је кадровски оспособљено за обављање основне делатности производње и дистрибуције воде за пиће комуналним предузећима, интерну контролу квалитета воде као и одржавање објеката, опреме, цевовода и система даљинског управљања.

Предузеће не поседује грађевинске машине и машинску опрему за израду резервних делова и склопова. Овакав приступ се сматра рационалним и ефикасним.

Поред основне делатности Јавно предузеће за водоснабдевање "Рзав" Ариље је до 1. априла 2021. године било носилац инвеститорских послова на изградњи бране и акумулације "Ариље-профил Сврачково", у име и за рачун удружиоца средстава Министарства пољопривреде, шумарства и водопривреде - Републичке дирекције за воде, града Чачка и општина Ариље, Пожега, Лучани и Горњи Милановац.

Влада Републике Србије Закључком 05 Број: 351-2800/2021 на предлог Министарства пољопривреде, шумарства и водопривреде 1. априла 2021. године је дала сагласност да Јавно водопривредно предузеће „Србијаводе“, у име и за рачун Републике Србије, врши инвеститорска права на реализацији пројекта - Изградња бране са акумулацијом „Ариље“ профил „Сврачково“, уместо досадашњег носиоца инвеститорских права Јавног предузећа за водоснабдевање „Рзав“ Ариље.

1.2. СТРАТЕШКА ДОКУМЕНТА, ПРОСТОРНИ ПЛАНОВИ, ДУГОРОЧНИ И СРЕДЊОРОЧНИ ПЛАН ПОСЛОВНЕ СТРАТЕГИЈЕ И РАЗВОЈА ЗАКОНСКА И ПОДЗАКОНСКА И ИНТЕРНА АКТА

Водопривредна основа Републике Србије („Сл. гласник РС“ 11/02) предвиђа изградњу акумулације веће од 20 милиона м³ на реци Рзав. Акумулација „Ариље - профил Сврачково“ служи за водоснабдевање, оплемењивање малих вода, наводњавање и енергетику.

Стратегија управљања водама на територији Републике Србије („Сл. гласник РС“ бр 3/17) предвиђа изградњу комплексних водних система, регионалних и/или вишенаменских, укључујући и акумулације са вишенаменском функцијом у области коришћења вода, заштите вода од загађивања и заштите од вода, што представља активност на унапређењу режима вода на територији Републике Србије.

Изградња брана и формирање акумулација имају за циљ уређење режима вода на одређеном простору, односно, обезбеђење довољних количина вода за потребе корисника, заштиту животне средине и искључење деструктивног дејства вода, редукацијом поплавних таласа.

Подсистем Рзав Западноморавско-рзавског регионалног система је потенцијално највећи подсистем у Републици Србији. У водопривредној основи Републике Србије приказан као два субсистема.

Регионални субсистем Рзав I у овом тренутку снабдева водом насеља у општинама: Ариље, Пожега, Лучани, Чачак и Горњи Милановац. Из овог подсистема, када се доврши брана „Сврачково“ на реци Рзав, могу се снабдевати општине Аранђеловац, Топола и Краљево.

Регионални субсистем Рзав II у перспективи може обезбедити додатне количине за насеља у сливу Колубаре и града Београда. Превођењем вода из слива Увца у слив Рзава поред обезбеђења додатних количина воде за пиће спречава се нарушавање режима вода на овим просторима, омогућава се и њихово коришћење за производњу хидроенергије, задовољење потреба осталих корисника вода и реализацију услова за рационалну заштиту вода од загађивања на низводном делу Западне Мораве и на Великој Морави. У планском периоду стратегије не предвиђа се реализација овог субсистема.

Основни дугорочни и средњорочни план пословне стратегије и развоја чине:

Непрекидна производња и дистрибуција хигијенски исправне воде за пиће, ЈКП у Ариљу, Пожеги, Лучанима, Чачку и Горњем Милановцу, кроз подизање поузданости рада система дистрибуције.

Због смањења потрошње воде, (око 500 л/с) а изграђених капацитета (1.200+1.100 л/с) магистрални цевовод чисте воде је стално изложен повећаном притиску. Зато се планира: ређа промена протока, појачано праћење притиска на магистралном цевоводу и свакодневна размена података о раду локалних изворишта у Чачку и Горњем Милановцу.

Наставак радова на изградњи бране и акумулације "Ариље - профил Сврачково".

Економска цена воде која ће омогућити потребне приходе и ликвидност предузећа за квалитетно обављање основне делатности, одржавање и инвестиције (одрживи развој предузећа).

Успостављање централног информационог система са базом података по свим струкама и целинама је веома важан задатак на коме се мора стално радити и усавршавати. Почев од хидрологије слива, квалитета сирове и чисте воде, геодезије, одржавања објеката и опреме, измена на терену, економских и правних послова, јавних набавки, информисању јавности и др.

1.3. ОРГАНИЗАЦИОНА СТРУКТУРА - ШЕМА

Јавно предузеће "Рзав" је самостална организациона, економска и пословна целина, која своју делатност обавља преко организационих јединица које немају својство правног лица.

Унутрашња организација и систематизација радних места уређена је Правилником.

Колективни уговор, уз предходно усаглашавање директора и два репрезентативна синдиката и потписивањем од стране свих пет оснивача донет је 30.11.2017. године.

Дана 12.04.2018. године донет је и Анекс I Колективног уговора Број: 764.

Споразум о продужењу рокаважења Колективног уговора ЈП „Рзав“ Ариље Број: 1679 од 02.09.2020. године је потписан од стране свих оснивача предузећа, града Чачка, општина Ариље, Пожега, Лучани и Горњи Милановац, репрезентативних синдиката на нивоу предузећа: „Организације самосталних синдиката“, „Синдиката Независност“ и директора ЈП „Рзав“ Ариље, као лица овлашћеног за заступање послодавца.

Органи предузећа, у складу са Законом о јавним предузећима (*“Сл.гласник РС”, бр. 15/16*) и Оснивачким актом - Одлуком о оснивању јавног предузећа за водоснабдевање "Рзав" Ариље Број: 1397 од 03.07.2019. године и Статутом број 547-1/2019 од 28.11.2019. године су:

- 1.Надзорни одбор
2. Директор

Надзорни одбор Јавног предузећа за водоснабдевање "Рзав" Ариље, у складу са Законом о јавним предузећима, Одлуком о оснивању Јавног предузећа за водоснабдевање "Рзав" Ариље" и Статутом предузећа има три члана.

Чланови надзорног одбора су Петар Пантовић, дипломирани економиста из Чачка и Милан Муњић, дипломирани грађевински инжењер из Пожеге и Ана Радовић, дипломирани правник из Ариља. Петар Пантовић и Милан Муњић су испред оснивача предузећа, а Ана Радовић Ариља је представник запослених. Председник Надзорног одбора је Петар Пантовић.

Именовани су актима јединица локалне самоуправе на период од четири године.

- Град Чачак, решењем Скупштине града Чачка број 06-16/2020-I од 14.02. 2020. године,
- Општина Пожега, одлуком Скупштине општине 01 број:011-10/2020 од 28.02.2020. године,
- Општина Ариље, решењем Скупштине општине III број 112-19/2020 од 05.03.2020. године.
- Општина Лучани, решењем Скупштине општине број 06-26-22/2020-I од 16.03.2020. године,
- Општина Горњи Милановац, решењем Скупштине општине број. 2-06-31/2020 од 04.09.2020. године.

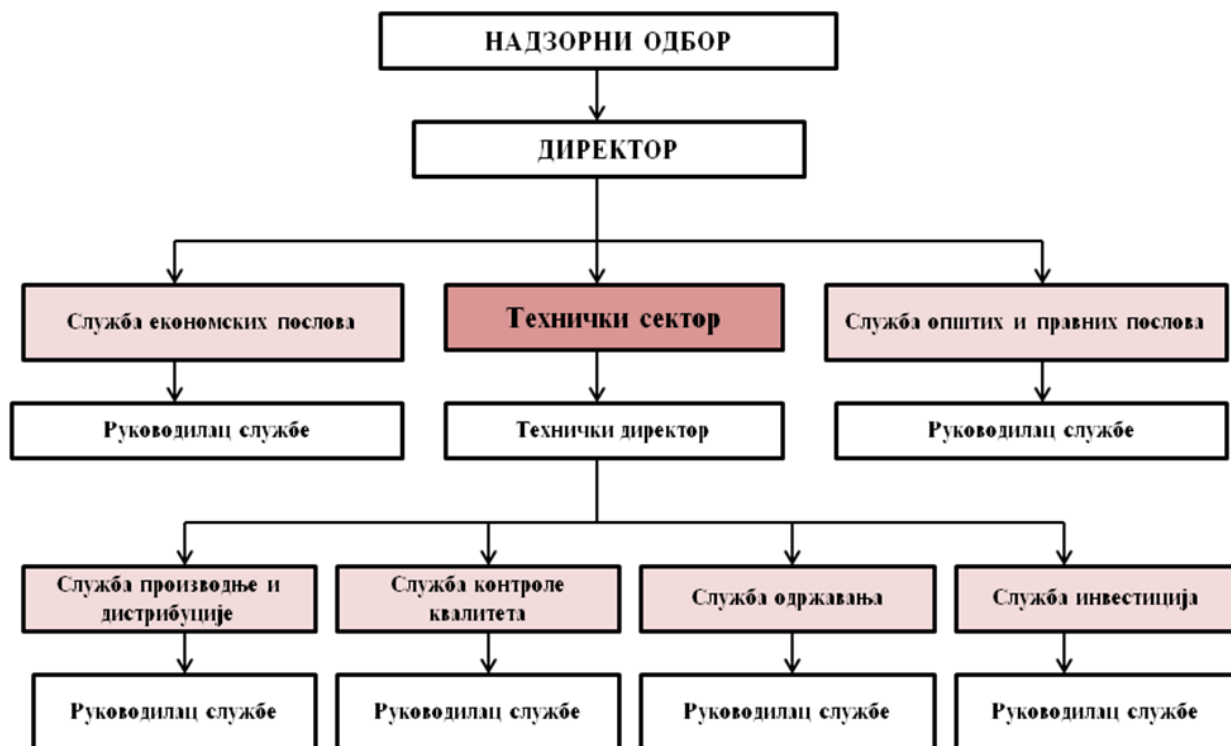
Прва седница Надзорног одбора одржана је 29.09.2020. године.

Директор Јавног предузећа за водоснабдевање "Рзав" Ариље је Зоран Бараћ, дипл. инжењер електротехнике из Чачка, запослен у Јавном предузећу за водоснабдевање „Рзав“ Ариље. Именован је Решењем Управног одбора Јавног предузећа за водоснабдевање "Рзав" Ариље Број: 495/2018 од 25.10.2018. године на период од четири године, по спроведеном јавном конкурс у добијању сагласности оснивача.

Решење о именовану Зорана Бараћа за директора ЈП "Рзав" Ариље Број: 495-1/2018 од 25.10.2018. године је објављено у „Сл. гласнику РС“ бр. 84, дана 2. новембра 2018.године. Директор је ступио на рад у року од осам дана од дана објављивања решења о именовану.

Радно место техничког директора није попуњено.

Послове руководиоца Службе производње и дистрибуције обавља Снежана Стојић, Службе контроле квалитета Вера Ковачевић, Службе одржавања Милијанко Радојевић, а Службе инвестиција Мирослав Богдановић. Руководиоци у службама економских, опшних и правних послова су Радомир Топаловић и Драгољуб Ђуниисијевић.



Усаглашавање ставова оснивача, везано за пословање и развој предузећа, одвија се преко Координационог тела, које чине градоначелник Чачка и председници општина Ариље, Пожега, Лучани и Горњи Милановац.

Поред обавеза које проистичу из Закона о јавним предузећима ("Сл. гласник РС", бр. 15/16 и 88/19) Програм пословања је урађен у складу са системским законима и другим прописима:

- Законом о буџетском систему ("Сл. гласник РС", број 54/09, 73/10, 101/10, 101/11, 93/12, 62/13, 63/13 (испр.), 108/13, 142/14, 68/15-др. закони, 103/15, 99/16, 113/17, 95/2018, 31/2019, 72/2019 и 149/20),

- Законом о локалној самоуправи ("Сл. гласник РС", бр. 129/2007, 83/2014-др. закон, 101/2016-др. закон и 47/2018),

- Законом о финансирању локалне самоуправе ("Сл. гласник РС", бр. 62/2006, 47/2011, 93/2012, 83/2016 и 104/2016 (др. закон) и 95/2018 (др. закон), 86/2019 (усклађени дин. изн.) и 126/2020 (усклађени дин. изн.) и 99/2021 - усклађени дин. износи),

- Законом о утврђивању максималне зараде у јавном сектору ("Сл. гласник РС", бр. 93/2012),

- пореским законима и другим прописима којима је регулисано пословање јавних предузећа и

- интерним актима предузећа.

2. АНАЛИЗА ПОСЛОВАЊА У 2021. ГОДИНИ

2.1. ПРОЦЕЊЕН ФИЗИЧКИ ОБИМ АКТИВНОСТИ

Производња и дистрибуција воде за пиће за десет месеци 2021. године и процена да ће план производње и дистрибуције у последња два месеца бити већи за 15.0% указују да ће Јавно предузеће за водоснабдевање "Рзав" Ариље испоручити 17,400,572 м³ воде за пиће. Физички обим производње у односу на план већи је за 2.6%.

План производње и дистрибуције остварен је према ЈКП "Зелен" Ариље, ЈКП "Комуналац Лучани" и ЈКП "Водовод" Чачак. Није остварен према ЈКП "Наш Дом" Пожега и ЈКП "Горњи Милановац" Горњи Милановац.

Табела бр. 1 Физички обим производње

Месец	Јед. мере	План 2021.	Процена 2021.	Индекс 4/3
1	2	3	4	5
Јануар	м ³	1,416,874	1,533,360	108.2
Фебруар	м ³	1,260,403	1,361,124	108.0
Март	м ³	1,387,411	1,420,223	102.4
Април	м ³	1,358,208	1,326,924	97.7
Мај	м ³	1,430,266	1,495,738	104.6
Јун	м ³	1,435,968	1,563,234	108.9
Јул	м ³	1,537,402	1,589,318	103.4
Август	м ³	1,545,437	1,250,082	80.9
Септембар	м ³	1,448,928	1,303,313	90.0
Октобар	м ³	1,459,727	1,481,954	101.5
Новембар	м ³	1,337,472	1,538,294	115.0
Децембар	м ³	1,336,522	1,537,008	115.0
УКУПНО:	м³	16,954,618	17,400,572	102.6

Табела бр. 2 Физички обим производње - корисници

Назив ЈКП	План 2021.	Остварено 2021.	Индекс	% учешћа
			3/2	
1	2	3	4	5
"Зелен"	1,286,410	1,321,581	102.7	7.6
"Наш Дом"	2,663,453	2,481,488	93.2	14.3
"Комуналац Лучани"	1,372,550	1,455,254	106.0	8.4
"Водовод"	9,421,488	9,992,640	106.1	57.4
"Горњи Милановац"	2,210,717	2,149,609	97.2	12.4
Укупно:	16,954,618	17,400,572	102.6	100.0

Сопствена производња ЈКП "Водовод" Чачак и ЈКП "Горњи Милановац" Горњи Милановац у великој мери је умањила негативан ефекат недовољне количине воде у реци Рзав.

Мања дистрибуција у трећем кварталу условљена је изузетно ниским водостајем реке Рзав. Умањење испоруке ЈКП, корисницима воде из система „Рзав“ вршено је у складу са Одлуком Надзорног одбора Број: 62/2021 од 29.07.2021. године. Рестрикција је уведена 30.07.2021. године.

У време рестрикције све време је праћена количина захваћене воде и воде биолошког минимума. Низводно од водозахвата праћен је квалитет воде реке, мерењем количине раствореног кисеоника на три мерна места, а о добијеним резултатима редовно је обавештавана надлежна водна инспекторка.

У испорученим количинама највеће учешће има град Чачак са 57.4%. Следе општина Пожега са 14.3%, општина Горњи Милановац са 12.4%, општина Лучани са 8,4% и општина Ариље са 7.6%. Испоручена вода је била доброг квалитета, што потврђују анализе Завода за јавно здравље из Ужица и Чачка.

2.2. ПРОЦЕНА ФИНАНСИЈСКИХ ПОКАЗАТЕЉА

ПОСЛОВНИ ПРИХОДИ (АОП 1001) Биланса успеха (Прилог 1а) остварени су у износу од 291,856 хиљада динара. У односу на план, 301,470 хиљада динара мањи су за 9,605 хиљада динара, односно 3.2%.

Приход од продаје производа и услуга износи 201,450 хиљада динара. У односу на план већи је за 0.4%. Приход од продаје воде износи 201,424 хиљада динара, а приход од продаје услуга 26 хиљада динара.

Фактурисање испоручених количина у првих пет месеци извршено је по цени од 10,98 дин/м³, а од месеца јуна са ценом, 11.99 дин/м³. Непримењивање нове цене од месеца марта условило је мањи приход од воде за 4,285 хиљада динара.

Остали пословни приходи износе 90,415 хиљада динара. У односу на план мањи су за 10,455 хиљада динара, односно 11.4%. Исти су пре свега обрачунска категорија, јер се амортизација грађевинских објеката, 90,358 хиљада динара, изграђених из удружених средстава покрива укидањем дела рачуна 495 - Одложени приходи и примљене донације (МРС 20 - Рачуноводствено обухватања државних додељивања и обелодањивањем државне помоћи)

Разлику, 57 хиљада динара чини приход од суфинансирања, остварен по основу вршења инвеститорских послова у 2020. години. Како су инвеститорски послови на реализацији пројекта изградње бране и акумулације „Ариље-профил Сврачково“ пренети на ЈВП „Србијаводе“ Београд приход по овом основу је занемарљив. Програмом пословања за 2021. годину планиран је у износу од 10,248 хиљада динара.

ПОСЛОВНИ РАСХОДИ (АОП 1013) Биланса успеха остварени су у износу од 295,295 хиљада динара. У односу на план мањи су за 2.9%.

Трошкови материјала, горива и енергије износе 68,945 хиљада динара. У односу на план мањи су за 5.7%.

Трошкови зарада, накнада зарада и остали лични расходи износе 92,715 хиљада динара. У односу на план мањи су за 1.1%.

Трошкови амортизације износе 119,140 хиљада динара. У односу на план мањи су за 2.5%.

Трошкови производних услуга износе 8,505 хиљада динара. У односу на план мањи су за 1.1%. Временски услови, дуг сушни период омогућио је да се у 2021. години очисте две коморе лагуна. За наведену услугу утрошено је 997 хиљада динара. Супротно од наведеног лоши временски услови у 2020. години онемогућили су да се изврши чишћење једне коморе лагуна. На црпној стамици „Шевел“ за ремонт две пумпе утрошено је 400 хиљада динара.

Трошкови резервисања износе 700 хиљада динара. Веће остварење у односу на план условио је мали износ резервисања за ову намену.

Нематеријални трошкови износе 4,990 хиљада динара. Индекс остварења у односу на план је 88.9.

Наведено указује да је предузеће у 2021. години остварило ПОСЛОВНИ ГУБИТАК (АОП 1026) Биланса успеха у износу од 3,430 хиљада динара. Индекс остварења у односу на план је 124.8. Условљен је кашњењем у примени нове цене воде и преносом инвеститорских послова на ЈВП „Србијаводе“ Београд.

ФИНАНСИЈСКИ ПРИХОДИ (АОП 1027) износе 4,291 хиљаду динара. Чине их приходи од камата и позитивне курсне разлике. Индекс остварења у односу на план је 136.2.

ФИНАНСИЈСКИ РАСХОДИ (АОП 1032) износе 6 хиљада динара. Чине их расходи камата и негативне курсне разлике. Индекс остварења у односу на план је 30.0

ОСТАЛИ ПРИХОДИ (АОП 1041) износе 250 хиљада динара. Остварење у односу на план је значајно веће. Планирање је извршено са резервом.

ОСТАЛИ РАСХОДИ (АОП 1042) износе 371 хиљаду динара.

УКУПНИ ПРИХОДИ (АОП 1043) износе 296,406 хиљада динара.

ОСТАЛИ РАСХОДИ (АОП 1044) износе 295,672 хиљаде динара.

ДОБИТАК ИЗ РЕДОВНОГ ПОСЛОВАЊА ПРЕ ОПОРЕЗИВАЊА (АОП 1045) износи 734 хиљаде динара.

ДОБИТАК ПРЕ ОПОРЕЗИВАЊА (АОП 1049) износи 734 хиљаде динара.

ПОРЕСКИ РАСХОД ПЕРИОДА (АОП 1051) износи 634 хиљаде динара.

НЕТО ДОБИТАК (АОП 1055) износи 100 хиљада динара.

СТАЛНА ИМОВИНА (АОП 0002) Биланса стања (Прилог 1) износи 4,347,827 хиљаде динара. Индекс остварења у односу на план је 86.7. Знатно мање остварење у односу на план условљено је су преносом инвеститорских послова на реализацији пројекта изградње бране и акумулације „Ариље-профил Сврачково“ на ЈВП „Србијаводе“ Београд.

ОБРТНА ИИМОВИНА (АОП 0030) износи 256,017 хиљада динара. Индекс остварења у односу на план је 86.7.

УКУПНА АКТИВА – ПОСЛОВНА ИМОВИНА (АОП 0059) износи 4,603,844 хиљаде динара. Индекс остварења у односу на план је 87.0.

КАПИТАЛ (АОП 0401) износи 584,731 хиљаду динара. Индекс остварења у односу на план је 99.8.

ДУГОРОЧНА РЕЗЕРВИСАЊА И ДУГОРОЧНЕ ОБАВЕЗЕ (АОП 0415) износи 13,154 хиљаде динара. Индекс остварења у односу на план је 142.1. Програмом пословања резервисања су подцењена.

КРАТКОРОЧНА РЕЗЕРВИСАЊА И КРАТКОРОЧНЕ ОБАВЕЗЕ (АОП 0431) износе 4,005,909 хиљада динара. Индекс остварења у односу на план је 85.3. Знатно мање остварење у односу на план условљено је су преносом инвеститорских послова ЈВП „Србијаводе“ Београд.

УКУПНА ПАСИВА (АОП 0456) износи 4,603,844 хиљаде динара. Индекс остварења у односу на план је 87.0.

Пренос свих права и обавеза над имовином уписаној у пословним књигама, стеченој по основу Уговора о удруживању средстава за изградњу бране и акумулације „Ариље - профил Сврачково“ на ЈВП „Србијаводе“ Београд није извршен, јер је у листовима непокретности Служби за катастар непокретности Ариља и Пожеге право коришћења уписано на ЈП „Рзав“ Ариље.

На рачуну 0210 - Грађевинско земљиште је набавна вредност грађевинског земљишта, =36,714,515.69 динара, које није укључено у вредност грађевинских објеката, приступног пута, саобраћајнице С1 са мостом и далековода 35 kV.

На аналитици рачуна 02214 Грађевински објекти су приступни пут са мостом и стубови далековода 35 kV. Набавна вредност износи 250,055,083,06 динара.

На аналитици рачуна 02922 Исправка вредности грађевинских објеката садржана је укупна исправка вредности приступног пута са мостом и стубова далековода. Исправка вредности износи 65,740,442.25 динара. Садашња вредност износи 184,314,640.81 динар.

На аналитици рачуна 02314 Опрема је опрема далековода. Набавна вредност износи 13,165,351.51 динара.

На аналитици рачуна 02391 Исправка вредности опреме садржана је исправка вредности далековода у износу од 5,132,460.42 динара. Садашња вредност износи 8,032,891.09 динар.

Аналитика конта 024 Инвестиционе некртнине указује да пројекат Изградња бране и акумулације „Ариље - профил Сврачково“ у пословним књигама предузећа има вредност у износу од 2,784,593,919.86 динара.

Конто	О П И С	Износ
02435	Цевовод - потпуна експропријација на територији општине Ариље	1,130,961.25
02438	Цевовод - накнаде	11,222,350.66
02440	Брана "Ариље" са прибранским објектима - потпуна експропријација на терит. општине Пожега	4,436,694.26
02441	Акумулација - потпуна експропријација на територији општине Пожега	137,267,541.34
02442	Брана "Ариље" са прибранским објектима - радови	2,380,317,833.61
02443	Акумулација - накнаде	44,528,342.16
02444	Брана "Ариље" са прибранским објектима - накнаде	205,690,196.58
	УКУПНО:	2,784,593,919.86

Аналитика конта 495 Одложени приходи и примљене донације указује да по основу државних давања, односно финасирања Изградње бране и акумулације „Ариље - профил Сврачково“ предузеће има обавезе у износу од 3,037,547,359.29 динара.

Конто	О П И С	Износ
49502	Одложени приходи и примљене донације - општина Ариље	24,867,206.51
49512	Одложени приходи и примљене донације - општина Пожега	43,369,150.48
49522	Одложени приходи и примљене донације - општина Лучани	24,867,206.51
49532	Одложени приходи и примљене донације – град Чачак	148,908,835.50
49542	Одложени приходи и примљене донације - општина Горњи Милановац	43,369,150.48
49562	Одложени приходи и примљене донације - Републичка дирекција за воде	2,752,165,809.81
	УКУПНО:	3,037,547,359.29

Планирани и реализовани СВЕГА ПРИЛИВ ГОТОВИНЕ (АОП 3048) у Токовима готовине из пословних активности (Прилог 1б) износи 242,145 хиљада динара.

СВЕГА ОДЛИВ ГОТОВИНЕ (АОП 3049) износи 243,778 хиљада динара.

Како је СТАЊЕ ГОТОВИНЕ НА ПОЧЕТКУ ОБРАЧУНСКОГ ПЕРИОДА (АОП 3052) износи 175,537 хиљада динара СТАЊЕ ГОТОВИНЕ НА КРАЈУ ОБРАЧУНСКОГ ПЕРИОДА (АОП 3052) износи 173,904 хиљаде динара.

Индикатори пословања (Прилог 4) указују да су Пословни резултат и Нето резултат и Инвестиције значајно мањи у односу на план. Условљени су преносом инвеститорских послова на ЈВП „Србијаводе“ Београд.

Код осталих индикатора одступање је занемарљиво.

Претпоставке за унапређење корпоративног управљања и остварење планова и циљева предузећа огледају се у примени принципа транспарентности и доступности, ефикасности и благовремености, потпуности, тачности информација на свим нивоима и друштвене одговорности.

Корпоративно управљање треба да обезбеди:

- ефикасну контролу финансијских и пословних активности предузећа ради заштите права и интереса оснивача и запослених и општег интереса,
- тачно и благовремено објављивање свих битних информација, нарочито податке о финансијском пословању, резултату предузећа и финансијским показатељима,
- менаџмент који је спреман и способен да осмисли и примени добру политику управљања која ће омогућити профитабилније пословање предузећа.

У циљу унапређења корпоративног управљања у 2021. години донети су:

- Одлука о усвајању плана за одбрану од поплава за 2021. годину,
- Правилник о репрезентацији у Јавном предузећу за водоснабдевање „Рзав“ Ариље и
- Правилник о условима и начину коришћења службених возила у Јавном предузећу „Рзав“ Ариље

Сачињена је стратегија управљања ризицима, прописане процедуре везане за одређене сегменте пословања, којом се пружа разумно уверавање да су ризици за постизање циљева ограничени на прихватљив ниво. Донети су:

- Стратегија управљања ризиком у ЈП „Рзав“ Ариље,
- Правилник о мапирању пословних процеса и
- Правилник о систему финансијског управљања и контроле.

3. ЦИЉЕВИ И ПЛАНИРАНЕ АКТИВНОСТИ ЗА 2022. ГОДИНУ

3.1. ПЛАН ПРОИЗВОДЊЕ И ДИСТРИБУЦИЈЕ ВОДЕ

Задаци Службе за производњу и дистрибуцију воде у 2022. години су:

- производња и дистрибуција довољне количине хигијенски исправне воде у циљу подмирења потреба грађана и привреде у граду Чачку и општинама Ариље, Пожега, Лучани и Горњи Милановац,
- санитарно одржавање објеката водоснабдевања,
- праћење квалитета воде дуж магистралног цевовода у циљу указивања на потребу испирања магистралног цевовода (Ариље - Горњи Милановац) са припадајућим краковима до свих мернорегулационих блокова и
- сарадња са службама за производњу и дистрибуцију воде комуналних предузећа града Чачка и општина Ариље, Пожега, Лучани и Горњи Милановац.

План производње и дистрибуције воде корисницима са система “Рзав” за 2022. годину приказан је у табели 1. и урађен је на основу достављених планова потреба за водом свих ЈКП градова корисника. Планирано је да се граду Чачку и општинама Ариље, Пожега, Лучани и Горњи Милановац у 2022. години испоручи отприлике 4% више воде у односу на количину воде испоручену у 2021. години. План за 2022. годину је за 4,2% већи од плана за 2021. годину. Допуна у водоснабдевању општина вршиће се из локалних изворишта у Ариљу, Чачку и Горњем Милановцу. Укупна количина планиране дистрибуције хигијенски исправне воде за 2022. годину износи **17.667.505** м³ воде за пиће, што подразумева захватање сирове воде у количини од **18.580.069** м³, односно сопствену потрошњу и губитке од **912.564** м³.

Општини **Ариље** је у 2021. просечно испоручено 42 л/с са водосистема “Рзав” што је за 2.7% више од плана. За 2022. предвиђа се исти начин водоснабдевања Општине. Из сопственог изворишта око 10 л/с, а са водосистема се предвиђа просечна испорука од **42 л/с (увећање плана за 2,8%)**, максимално дневно око 80 л/с.

Општини **Пожега** је у 2021. години са Водосистема “Рзав” испоручено просечно 79 л/с што је за 6.8% мање од плана. За 2022. годину предвиђа се исти начин водоснабдевања, односно 100% са Водосистема “Рзав”, с тим што ЈКП „Наш дом“ обавештава о планирању стављања у експлоатацију старог изворишта у првој половини године. За 2022. годину планира се просечна испорука од **85 л/с (увећање плана за 0,2%)**, максимална дневна испорука око 120 л/с. У ове количине воде урачунато је и снабдевање водом насеља Расна, Висибаба, Узићи, Здравчићи, Милићево село, Прилипац и Горобилге. Планирано је прикључење нових насеља: Лорет, Папратиште, Табановићи, Средња и Доња Добриња и део Честобродице.

Општини **Лучани са Гучом** је у 2021. Години просечно испоручено 46 л/с са водосистема “Рзав” што је за 6.0% више од плана. У току 2022. планира се исти начин водоснабдевања, односно 100% са водосистема “Рзав” и са просечном испоруком од **53 л/с (увећање плана за 21,4%)**, при чему је максимална дневна испорука 70 л/с. Са локалног изворишта у Лучанима које је одвојено од дистрибутивне мреже града врши се снабдевање водом компаније “Милан Благојевић”.

Граду **Чачку** је у 2021. години са водосистема “Рзав” просечно испоручено 317 л/с, што је за 6.1% више од плана. У току 2022. године планирана је просечна испорука од **310 л/с (увећање плана за 3,7%)** док преосталу количину од 120-150 л/с овај град обезбеђује из сопствених изворишта. Планирана је испорука од 280-330 л/с а максимална дневна испорука биће 400 л/с. У ове количине воде урачунато је и снабдевање водом насеља Прислоница, Трбушани, Пријевор и Видова.

Општини **Горњи Милановац** је у 2021. години испоручено просечно 68 л/с што је за 2.8% мање од плана. Преосталу количину од 70–80 л/с ова општина обезбеђује из сопствених изворишта. За 2022. годину планира се исти начин снабдевања, при чему се планира да се из система “Рзав” испоручује просечно **71 л/с (увећање плана за 1,1%)**, максимално дневно до 115 л/с. У ове количине воде урачунато је и снабдевање водом насеља Брђани.

Сопствена потрошња система Рзав износи **912,564 м³** и састоји се од:

- сопствене потрошње на постројењу (санитарна и сервисна потрошња, прање филтерских поља, таложница и резервоара на постројењу) у износу од 3%,
- губитака на магистралном цевоводу у износу од 3% и
- испирања магистралног цевовода које се планира за мај 2022. године, у трајању од 7-10 дана и за то време се не може гарантовати хигијенски исправна вода за пиће.

Планом за 2022. годину предвиђа се рад на технолошком минимуму од 480 л/с у највећем делу године (рад са две пумпе и повремено трећом) у односу на пројектовани капацитет од 1.200 л/с. У летњим месецима кад нестане воде на локалним извориштима предвиђен је рад са четири пумпе и максимално 790 л/с. Сви фиксни трошкови производње и одржавања у случају рада са две пумпе остају исти што знатно утиче на повећање цене рада целог Система “Рзав”.

Привремени водозахват са пумпном станицом је пројектован да ради са три пумпе и четвртном као резервном. Овај режим рада обезбеђује производњу и дистрибуцију чисте воде од 655 л/с и биолошки минимум од захтеваних 700 л/с у периоду малих вода.

Почетком 1996, због повећане потрошње, уграђена је још једна пумпа у црпној станици тако да постројење може обезбедити максималну производњу и дистрибуцију од 790 л/с уз услов да има довољно воде у реци.

Додатне проблеме при раду на технолошком минимуму имамо са дистрибуцијом чисте воде јер су магистрални цевоводи и регулациони блокови изложени највећем могућем притиску до 14 бара (систем је у потпуности пригушен). Ово има за последицу повећање губитака воде (поготову на бетонском цевоводу), отежану манипулацију и оштећења регулационе опреме у мернорегулационим блоковима испред градских резервоара где се притисак обара на 6 бара. Сви наведени цевоводи и мернорегулациони блокови су направљени за коначну фазу од 2.300 л/с чисте воде.

У Табели 1. приказане су планиране количине чисте воде корисницима за 2022. годину.

У Табели 2. приказан је преглед планиране испоруке воде корисницима, изражен преко протока воде, из кога се између осталог види следеће:

- колике су биле у 2021. години и колике су планиране у 2022. години просечне годишње и максималне дневне испоруке корисницима,
- у трећем делу табеле приказане су припадајуће количине воде у случају рестрикције дистрибуције воде, а према одлуци Управног одбора бр. 58/2009 од 15.05.2009. године.

Дијаграмом испоруке воде градовима корисницима у периоду 1997-2021. године и планиране дистрибуције воде за 2022. годину приказан је пад производње и дистрибуције воде од 1999. године, у односу на претходни период. Повећање испоруке воде у 2019. и 2020. године могу се објаснити неповољним хидрометеоролошким условима, са малом количином падавина, што утиче на капацитет рада ЈКП “Водовод” Чачак и ЈКП “Горњи Милановац” Горњи Милановац. Смањење испоруке воде у 2021. години је последица недовољне количине воде у реци Рзав, условљено високим спољним температурама и дугим периодом без падавина.

Да би План у потпуности био извршен, потребно је:

- да се корисници придржавају овог плана, а нарочито ЈКП “Водовод” Чачак и ЈКП “Горњи Милановац” Горњи Милановац који снабдевање водом врше и из сопствених изворишта,
- да у летњем периоду има довољно воде у реци Рзав, што 2007, 2008, 2011, 2012, 2013. и предходне 2021. године није био случај,
- набавку свих потребних хемикалија у процесу производње вршити благовремено, квантитативно и квалитативно,
- квалитетно одржавати опрему, објекте на целом систему, магистралне цевоводе и
- одржати квалификациону структуру и бројност радника на досадашњем нивоу.

Трајног водоснабдевања нема без изградње акумулације „Сврачково

ТАБЕЛА 1. ПЛАН ДИСТРИБУЦИЈЕ ВОДЕ КОРИСНИЦИМА СА ВОДОСИСТЕМА “РЗАВ” У 2022. ГОДИНИ

општина град	Ариље		Пожега		Лучани		Чачак		Горњи Милановац		Укупна испорука		Захваћено сирове воде	
	л/с	м ³	л/с	м ³	л/с	м ³	л/с	м ³	л/с	м ³	л/с	м ³	л/с	м ³
Јануар	38	101.779	77	206.237	56	149.990	335	897.264	64	171.418	570	1.526.688	599	1.603.022
Фебруар	38	91.930	78	188.698	55	133.056	325	786.240	64	154.828	560	1.354.752	589	1.423.844
Март	36	96.422	80	214.272	52	139.277	315	843.696	66	176.774	549	1.470.441	577	1.545.434
Април	37	95.904	81	209.952	54	139.968	310	803.520	66	171.072	548	1.420.416	577	1.495.698
Мај	43	115.171	83	222.307	54	144.634	315	843.696	68	182.131	563	1.507.939	592	1.586.352
Јун	47	121.824	85	220.320	58	150.336	325	842.400	78	202.176	593	1.537.056	624	1.616.983
Јул	54	144.634	97	259.805	56	149.990	300	803.520	84	224.986	591	1.582.935	621	1.663.664
Август	54	144.634	95	254.448	59	158.026	300	803.520	84	224.986	592	1.585.614	623	1.668.065
Септем.	46	119.232	94	243.648	52	134.784	280	725.760	73	189.216	545	1.412.640	574	1.487.510
Октобар	41	109.814	88	235.699	47	125.885	310	830.304	73	195.523	559	1.497.225	588	1.573.584
Новемб.	35	90.720	82	212.544	43	111.456	305	790.560	66	171.072	531	1.376.352	559	1.449.299
Децемб.	34	91.066	75	200.880	48	128.563	300	803.520	64	171.418	521	1.395.447	548	1.466.614
Укупно	42	1.323.130	85	2.668.810	53	1.665.965	310	9.774.000	71	2.235.600	560	17.667.505	589	18.580.069

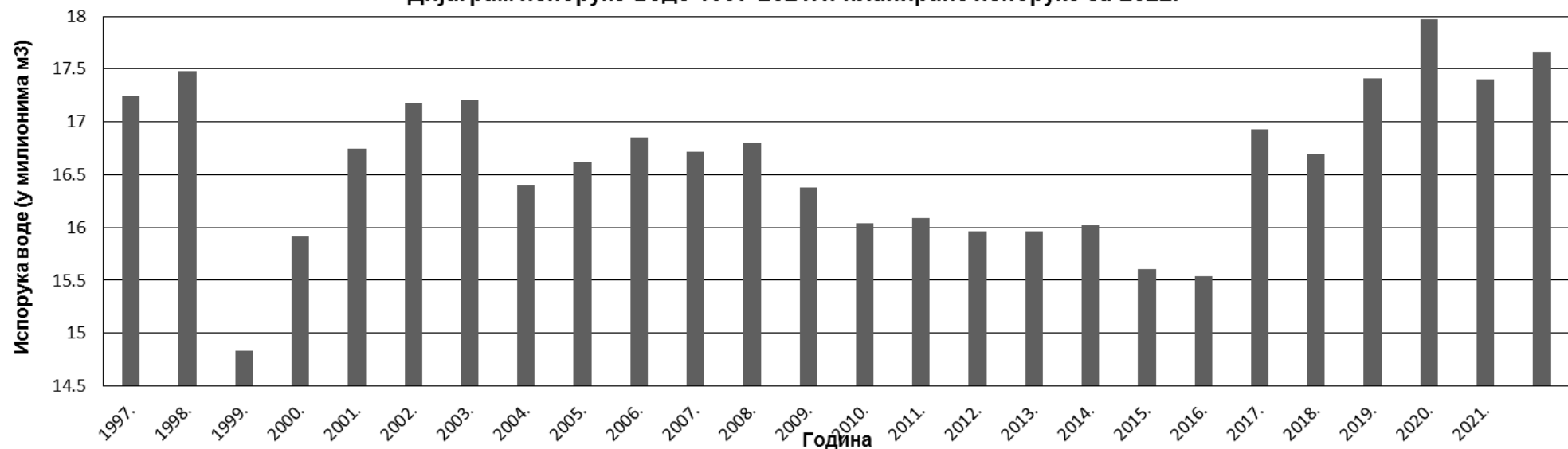
Напомена: - прва колона представља просечан дневни проток воде у току месеца у л/с
 - друга колона представља укупну месечну испоруку воде у м³.

ТАБЕЛА 2. УПОРЕДНА ТАБЕЛА ДИСТРИБУИРАНЕ ВОДЕ У 2021. И ПЛАНИРАНЕ У 2022. ГОДИНИ

општина/град	2021. година				План за 2022. годину				Расподела према плану рестрикције у случају недостатка сирове воде			
	Просечно дневно у 2021.	Просечно дневно у летњем месецу	Макс. дневна испорука	Процент од укупне количине	Просечно дневно у 2022.	Просечно дневно у летњем месецу	Макс. дневна испорука	Процент од укупне количине	%	Макс. дневно 600 л/с	Макс. дневно 500 л/с	Макс. дневно 400 л/с
	л/с	л/с	л/с	%	л/с	л/с	л/с	%	%	л/с	л/с	л/с
Ариље	42	48	80	7,6	42	51	80	7,5	7,59	46	38	30
Пожега	79	86	120	14,2	85	95	115	15,1	15,21	91	76	61
Лучани	46	53	70	8,4	53	56	70	9,4	10,95	66	55	44
Чачак	317	295	410	57,4	310	293	400	55,3	53,55	321	268	214
Г. Милановац	68	72	115	12,4	71	80	115	12,7	12,70	76	64	51
Укупно:	552	554	795	100,0	560	576	786	100,0	100,0	600	500	400

Напомена: За 2021. годину за месеце новембар и децембар рачуната је испорука увећана 15% у односу на план.

Дијаграм испоруке воде 1997-2021. и планиране испоруке за 2022.



3.2. ПЛАН КОНТРОЛЕ КВАЛИТЕТА ВОДЕ

План контроле квалитета воде заснива се на:

- Законским прописима о квалитету вода (површинских, воде за пиће и отпадних вода),
- Правилнику о хигијенској исправности воде за пиће („Сл. лист СРЈ“ 42/98 и „Сл. гласник РС“ 28/19)
- расположивим инструментима, опреми, прибору и хемикалијама, постојећим методама испитивања уз примену нових усклађених са новим законским прописима о квалитету испитиваних вода и
- сарадњи са Заводима за јавно здравље из Ужица и Чачка, Инспекцијским службама Златиборског и Моравичког округа, Службом за контролу квалитета воде ЈКП „Водовод“ Чачак и одговарајућим службама осталих комуналних предузећа.

На основу плана контроле квалитета воде ЈП “Рзав” Ариље, који је усаглашен са Заводима за јавно здравље из Ужица и Чачка и ЈКП „Водовод“ Чачак, динамика и места узорковања и у 2022. години биће иста. Могућа су само појачана интерна испитивања квалитета сирове воде, ако буде битнијег утицаја извођача радова на будућој брани на њен квалитет. Повећан број анализа вршиће се и у случају екстремних временских услова (поплаве или дуготрајан сушни период) пошто је сирова вода површинска и њен квалитет зависи од временских услова. Ако се настави пандемија корона вируса све препоруке које буду од надлежних институција везане за квалитет воде за пиће морају се спроводити на свим нивоима производње и контроле.

У оквиру интерне контроле, лабораторија ЈП “Рзав” вршиће контролу сирове воде, воде после сваке технолошке фазе пречишћавања и пречишћене воде која се испоручује градским резервоарима на физичко-хемијске и бактериолошке параметре. У 2022. години планира се испитивање 2200 узорака, од тога 1500 узорака пречишћене воде. У случају сушног периода и примене рестрикције у испоруци воде биће појачана контрола квалитета сирове воде на водозахвату и реке низводно од водозавхвата, а ако буде изузетно кишан период или поплаве биће појачана контрола квалитета воде на свим нивоима. Контрола ће бити појачана и током испирања магистралног цевовода пречишћене воде, а и у случају непредвиђених интервенција које би утицале на квалитет испоручене воде.

Планом се предвиђа редовни обилазак слива Великог Рзава у сарадњи са Заводом за јавно здравље из Ужица (два пута - пролеће и јесен) и узорковање његових притока (Мали Рзав, Љубишница, Катушница и Приштевица), као и Великог Рзава пре улива Малог Рзава. У циљу очувања квалитета воде Рзава пратиће се потенцијални загађивачи, а посебно зона санитарне заштите изворишта привременог водозавхвата „Шевељ“. Радови на будућој акумулацији у Сврачкову диктираће промену режима испитивања воде реке низводно.

На постројењу за пречишћавање сирове воде се предвиђа редовно прање и дезинфекција таложница (2 пута), кућног и додатног резервоара, као и осталих објеката по потреби (расподелна комора, коморе за озонизацију, плочица на филтерским пољима са посебном дезинфекцијом сваког од њих и резервоара испод филтерских поља). Потребно је извршити испирање и дезинфекцију цевовода сирове воде и планом предвиђеног дела магистралног цевовода пречишћене воде.

Предвиђа се анализа технолошке отпадне воде после третмана и на испусту из лагуне сваког месеца. Екстерну контролу квалитета отпадне воде 4 пута годишње (квартално) као и воду реке Рзав пре и после улива отпадне воде радиће Завод за јавно здравље из Чачка.

У оквиру интерне контроле лабораторија ЈП “Рзав” вршиће контролу квалитета хемикалија које се користе у процесу третмана воде (алуминијум сулфат, сумпорна киселина и жавелова вода). Вршиће се редовна испитивања раствора за неутрализацију по хлорним станицама, воде после јоноизмењивача и осталих супстанци и раствора по потреби.

Екстерну контролу квалитета сирове и пречишћене воде на физичко-хемијске, бактериолошке и биолошке параметре вршиће Заводи за јавно здравље из Ужица и Чачка на основу потписаних уговора. Завод за јавно здравље из Ужица вршиће контролу сирове воде (водозахват), пречишћене (додатни резервоар, кућни резервоар, крак за Ариље и МРБ Пожега), биолошке анализе после сваке технолошке фазе пречишћавања и два пута годишње испитивање Великог Рзава и његових притока (Мали Рзав, Љубишница, Катушница и Приштевица) са праћењем њихових загађивача. Завод за јавно здравље из Чачка вршиће анализе пречишћене воде (МРБ Лучани, МРБ Белгина, МРБ Љубић, ХЧ “Брђани” и улаз у резервоар „Нешковића брдо“), као и отпадне воде 4 узорка, 4 узорка реке Рзав пре улива отпадне воде и 4 узорка реке Рзав после улива отпадне воде.

Извршиће се и анализа 3 узорка воде (сирова вода са водозахвата, пречишћена вода из додатног резервоара и пречишћена вода из магистралног цевовода) по „В“ програму, који обухвата микробиолошка биолошка и физичко - хемијска испитивања са радиолошким анализама. Анализа се ради на три године. Испитивања ће, на основу прикупљених понуда, обавити акредитована лабораторија за ова испитивања.

За остварење плана контроле квалитета воде ЈП „Рзав“ и осталих активности везаних за рад службе неопходно је извршити набавку лабораторијске опреме, резервних делова, лабораторијског посуђа, прибора, хемикалија, подлога и потрошног материјала.

У табели приказан је број анализа које се планирају у 2022. години.

Врста воде	Сирова вода	Пречишћена вода	Остали узорци у току прераде	Укупно
ЈП „Рзав“	380	1.500	340	2.220
ЗЈЗ Ужице	200	360	90	650
ЗЈЗ Чачак		480		480
ЈКП „Водовод“		530		530
Укупно:	580	2.870	430	3.880

3.3. ПЛАН ОДРЖАВАЊА

Основни предуслов квалитетног водоснабдевања јесте поуздано функционисање процесне опреме и припадајућих цевовода. Служба одржавања кроз своје активности настоји да процесна опрема током читаве године буде у функционалном стању, односно да у евентуално насталим хаваријским ситуацијама у што краћем року поново успостави нормалан рад.

Поменути задаци реализују се кроз следеће активности:

- одржавање објеката, постројења опреме и инсталација водосистема „Рзав“, укључујући магистрални цевовод са краковима и припадајућом хидромашинском опремом остварује се кроз планске активности ремонта опреме као и кроз стални надзор над радом исте,
- припрема техничке документације за израду резервних делова,
- припрему тендерске документације за набавку и набавка опреме, уређаја и резервних делова потребних за квалитетно одржавање система и
- остале послове неопходне за остваривање нормалног функционисања водосистема „Рзав“.

Активности службе одржавања могу се сврстати у послове:

- грађевинског одржавања објеката и цевовода,
- машинског одржавања опреме, инсталација и цевовода,
- електро одржавања опреме, инсталација цевовода и
- одржавање система мерења, контроле и управљања.

У 2022. години, посматрано по објектима, планиране су следеће активности:

Привремени водозахват, црпна станица и трафостаница

- замена дотрајале опреме у електро орманима пумпи (контактори, биметали и сл.),
- ремонт пумпи и пратеће опреме у пумпној станици (вентили и погони вентила на потису пумпи, редуктори, радна кола пумпи, хидраулички амортизери и сл.),
- преглед електричних и громобранских инсталација, уз отклањање примећених недостатака,
- набавка и уградња једног пумпног агрегата,
- преглед и ремонт електромашинске опреме водозахватне грађевине,
- замена сигурносних вентила антихамер посуда,
- чишћење усисног цевовода сирове воде,
- замена централне процесорске јединице на ПЛЦ-у ПС Шевељ,
- повезивање пумпи бр.5 и 6 у ПС Шевељ на ПЛЦ Шевељ,
- реконструкција ормара аутоматике,
- набавка јединице за компензацију реактивне енергије или замена кондензаторских батерија.

Постројење за прераду воде

- радови на замени дотрајалих цевовода и припадајуће им арматуре,
- контрола рада опреме на постројењу за озонизацију са набавком резервних делова за генераторе,
- сервисирање постојећих и набавка дела нових вентила на филтерском постројењу,

- сервисирање и занављање пнеуматике,
- сервисирање постојеће и набавка дела нове опреме за хлорисање,
- набавка и уградња нове бустер пумпе за дохлорисање,
- набавка и уградња нових дозирних пумпи процесних хемикалија (као и сервисирање постојећих) уз набавку и уградњу нових фреквентних регулатора за погон дозирних пумпи за процесне хемикалије,
- замена кондензаторских батерија или набавка комплет јединица за компензацију реактивне енергије на фабрици воде,
- преглед електричних и громобранских инсталација, уз отклањање примећених недостатака,
- сервисирање разне електронске и мернорегулационе опреме (нивометри, ПИД регулатори, модули за ПЛЦ-ове и сл.),
- набавка нових и сервисирање постојећих погона таложница,
- преглед и сервисирање опреме дизел електричних агрегата,
- преглед и сервисирање опреме за неутрализацију,
- замена радио станица, каблова и антена у укупно осам објеката,
- набавка и уградња процесних инструмената DEPOLOX-а, pH meter, трансмитера притиска и слично,
- реконструкција расвете унутар и ван објеката.

Магистрални цевовод са мерно-регулационим блоковима и ХС "Рошци"

- перманентни обилазак, контрола рада и поправка опреме на магистралном цевоводу, припадајућим краковима и МРБ овима,
- сређивање дела шахти на магистралном цевоводу (поправка изолације, замена шарки, фарбање поклопаца и сл.),
- уградња нових електроника за мераче протока,
- функционалан рад целокупне опреме у МРБ-овима (набавка и уградња нових погона регулационих затварача и ремонт истих, ремонт електромагнетних мерача протока и набавка нових, ограничавање протока, цевовод за пражњење грана, сервис дренажних пумпи и сл.),
- анализа рада опреме у МРБ Бељина, Љубић и Брђани и предузимање мера за рад исте у условима смањених испорука воде поменутиим корисницима,
- сервисирање и преглед ваздушних вентила ,
- сервисирање и набавка нове опреме у објектима (мерачи притиска, електроника за мераче протока, модули за ПЛЦ-ове и сл.),
- уградња додатних протектора катодне заштите на местима где је заштитни потенцијал незадовољавајући,
- преглед електричних и громобранских инсталација, уз отклањање примећених недостатака,
- набавка нове и сервисирање постојеће опреме за хлорисање у ХС "Рошци",
- набавка потребне резерве челичних цеви, прелазних комада вентила и погона,
- по потреби испирање магистралног цевовода,
- замена централне процесорске јединице на ПЛЦ-у рез. Ариље и ХС „Рошци“,
- реконструкција опреме и довођење мерења и управљања у диспечерски центар за латерала Прилипац и Милићево село,
- замена ел. ормана у МРБ Ариље
- набавка погома и ремонт КПВ затварача леве гране МРБ Бељина, десне гране МРБ „Лучани“ и једне гране МРБ Љубић.

Хидраулички чвор "Брђани"

- набавка јединице за компензацију реактивне енергије или замена кондензаторских батерија за трестануцу ХЧ "Брђани",
- преглед електричних и громобранских инсталација, уз отклањање примећених недостатака,
- сервисирање постојећих пумпи пумпне станице,
- набавка нове и сервисирање постојеће опреме за хлорисање,
- преглед и по потреби ремонт постројења за неутрализацију,

Серверска опрема водосистема „Рзав“

- преглед и набавка две нове радне станице, производња и хемија.

ЈП „Рзав“ Ариље је систем који 29 година водом за пиће снабдева грађане и привреду општина Ариља, Пожеге, Лучана, града Чачка и општине Горњи Милановац. Постојећа опрема са великим бројем радних сати, пре набавке нове, условљава постојање значајне магацинске резерве. Иста је скоро у потпуности иностране производње.

3.4. АНАЛИЗА ТРЖИШТА

Основна делатност, пречишћавање и дистрибуција воде за становништво и привреду општина Ариља, Пожеге, Лучана, града Чачка и општине Горњи Милановац и цена воде, која је у надлежности јединица локалне самоуправе указују да се Јавно предузеће за водоснабдевање "Рзав" Ариље не може сматрати природним монополистом.

Све што је везано за обављање основне делатности зависи од политике оснивача и политике јавних комуналних предузећа која су корисници и дистрибутери воде из Система "Рзав". Количине воде за испоруку дефинисане су месечним, односно годишњим планом.

Добра наплата потраживања од комуналних предузећа у 2021. години и предходних пар година очувала је ликвидност предузећа.

Диспаритет у цени воде је јако изражен. Иницијална цена воде из Система "Рзав" пет до шест пута је мања у односу на цене по којим комунална предузећа крајњим корисницима фактуришу испоручене количине.

Тржиште за испоруку воде за пиће је ограничено. Дистрибуција, новим корисницима, дефинисана је локалним мрежама цевовода комуналних предузећа. Конкуренција у општини Ариље, граду Чачку и општини Горњи Милановац са коришћењем локалних изворишта ЈКП "Зелен" Ариље, ЈКП "Водовод" Чачак и ЈКП "Горњи Милановац" Горњи Милановац је евидентна.

Добављачи на тржишту процесних хемикалија, алуминијум сулфата, сумпорне киселине и течног хлора најављују увећање цена, јер су везане за увоз дела производних компоненти и директан увоз. Цена течног кисеоника у великој мери се везује за цене енергената. Тржиште потрошног материјала евидентира поремећаје који су без већег утицаја на пословање. Сав материјал, осим резервних делова за део опреме који је највећим делом из увоза, обезбеђује се од домаћих понуђача. Проблем набавке резервних делова за опрему из увоза је евидентан.

Набавке добара, услуга и радова које потпадају под Закон о јавним набавкама вршиће се у складу са Законом о јавним набавкама ("Сл. гласник РС" број 91/19), Правилником о поступку јавне набавке мале вредности и осталим правилницима донетим од стране Министарства финансија Републике Србије.

3.5. РИЗИЦИ У ПОСЛОВАЊУ

Основна делатност предузећа, скупљање, пречишћавање и дистрибуција воде за пиће, имајући да се вода из реке Рзав пумпама исисава на привременом водозахвату „Шевељ“ са собом носи доста ризика.

Недовољна количина воде у реци Рзав у последњих петнаест година условила је рестрикцију воде из система „Рзав“ 2007, 2008, 2011, 2012, 2013 и 2021. године. Наведено указује да поузданог снабдевања корисника воде без изградња бране и акумулације „Сврачково“ нема.

Тих година ограничену дистрибуцију у великој мери ублажила је сопствена производња ЈКП „Водовод“ Чачак. Ово не значи да треба занемарити и сопствену производњу ЈКП „Горњи Милановац“ Горњи Милановац.

С друге стране сопствена производња наведених јавних комуналних предузећа у великој мери може имати значајан утицај на остварење планирана физичког обима производње.

Чињеница да ако ЈКП „Водовод“ Чачак, као највећи купац у 2021. години са 57.4%, повећа сопствену производњу и преузме мање 10 лит/сек план, 300 лит/сек у односу на планираниг 310 лит/сек, физички обим производње у односу на план биће мањи за 3.2%, а приход од воде за 3,729,930 динара.

Приход од воде је мањи. Доводи се у питање крајњи финансијски резултат.

Уколико средином године ЈКП „Наш Дом“ Пожега, како је најављено, покрене сопствену производњу вероватноћа је да физички обим производње код овог предузећа не буде остварен.

Тржиште енергената је доста занимљиво. Имајући у виду да трошкови електричне енергије у структури цене коштања м³ воде за пиће имају велико учешће (према процени за 2021 годину 2.81 дин/м³) и да се набавка електричне енергије врши у отвореном поступку ЈН вероватноћа је, имајући у виду енергетску кризу, да ће цене електричне енергије забележити велики раст. Цене електричне енергије у 2019. години, у односу на цене из Уговора за 2018. годину увећане су за 27.7%.

Не треба занемарити раст цене увозне компоненте за производњу алуминијум сулфата и увоз течног хлора. Набавка течног хлора у јулу 2017. године извршена је по цени од 25 дин/кг, а према уговору за 2021. годину по цени од 110 дин/кг.

Наведено указује на ризик крајњег резултата.

Колико ће цена воде за пиће из система „Рзав“ бити довољна да се остваре планиране активности и циљани резултати показате време, односно квартални извештаји.

Предузеће нема кредитних обавеза.

Ризик судских спорова не постоји.

4. ПЛАНИРАНИ ИЗВОРИ ПРИХОДА И ПОЗИЦИЈЕ РАСХОДА ПО НАМЕНАМА

Полазну основу за израду Финансијског плана ЈП "Рзав" за 2022. годину чине процена прихода и расхода за 2021. годину, план производње и дистрибуције воде, цена воде, пројекција прихода од воде, прихода од продаје услуга, осталих пословних прихода, финансијских и осталих прихода и пројекција пословних, финансијских и осталих расхода за 2022. годину.

Планирање је урађено на основу:

- Уредбе Владе Републике Србије 05 Број: 110-9418/2021 од 14 октобра 2021. године којом су утврђени елементи годишњег програма пословања за 2022. годину, односно трогодишњег програма пословања за период 2022-2024. године јавних предузећа и других облика организовања који обухватају делатност од општег интереса,

- Смерница за израду годишњег програма пословања за 2022. годину, односно трогодишњег програма пословања за период 2022-2024. године јавних предузећа и других облика организовања који обухватају делатност од општег интереса,

- Ревидиране фискалне стратегије за 2022. годину, са пројекцијама за 2023. и 2024. годину и

- Закона о буџету Републике Србије за 2021. годину („Сл. гласник РС“ бр. 149/20, 40/21 и 100/21).

Програм пословања не садржи План инвестиција и Финансијски план инвестиционих улагања за изградњу бране и акумулације "Ариље - профил Сврачково".

Закључком Влада Републике Србије 05 Број: 351-2800/2021 инвеститорска права на реализацији пројекта - Изградња бране са акумулацијом „Ариље“ профил „Сврачково“ пренета су на Јавно водопривредно предузеће „Србијаводе“ Београд.

4.1. ИЗВОРИ ПРИХОДА

Основна делатност предузећа: производња и дистрибуција воде за пиће финансира се из сопствених средстава. Највећим делом из прихода остварених од продаје воде комуналним предузећима града Чачка и општина Ариље, Пожега, Лучани и Горњи Милановац.

Како се амортизација грађевинских објеката изграђених из државних давања покрива укидањем дела рачуна 495 - Одложени приходи и примљене донације другу значајну ставку у структури пословних прихода чине приходи од условљених донација.

Приход од продаје услуга, финансијски приходи и остали приходи у структури укупног прихода су занемарљиви.

Сопствени приходи су довољни за обављање основне делатности, одржавање постројења за пречишћавање воде, опреме и текуће одржавање изграђених грађевинских објеката и водоводне инфраструктуре, набавку опреме, развој, а не и за велика ифраструктурна улагања.

Измене и допуна члана 24. и члана 25. Правилника о рачуноводственим политикама Јавног предузећа за водоснабдевање "Рзав" Ариље, донете Одлуком Управног одбора Јавног предузећа за водоснабдевање "Рзав" Ариље Број: 183/2013 од 31.10.2013. године, условили су недостатак средстава за изградњу нових водопривредних објеката и значајно улагање у одржавање изграђених грађевинских објеката. Средства за наведене намене из буџета оснивача, као и предходних година се не планирају.

Пренос инвеститорских права, на Јавно водопривредно предузеће „Србијаводе“ Београд укинуо је приход од суфинансирања.

4.2. УКУПНИ ПРИХОДИ

УКУПНИ ПРИХОДИ планирани су у износу од 306,523,000 динара. У односу на процену остварења за 2021. годину већи су за 3.4%, а у односу на План за 2021. годину већи за 0.6%.

Табела бр. 1 Укупни приходи

Р. бр.	Врста прихода	Остварено 2020.	План 2021.	Процена 2021..	План 2022.	Индекс		
						5/4	6/4	6/5
1	2	3	4	5	6	7	8	9
1.	Пословни приходи	295,482,349	301,470,000	291,865,000	302,195,000	96.8	100.2	103.5
1.1	Приход од продаје производа и услуга	197,395,763	200,610,000	201,450,100	211,856,000	100.4	105.6	105.2
1.1.1	Приход од воде	197,376,096	200,581,820	201,424,116	211,833,385	100.4	105.6	105.2
1.1.2	Приход од продаје услуга	19,667	28,180	25,984	22,615	92.2	80.3	87.0
1.2.	Приходи од условљених донација	98,086,586	100,860,000	90,414,900	90,339,000	89.6	89.6	99.9
1.2.1	Условљене донације - осн. делатност	83,407,778	83,339,956	83,085,033	83,066,483	99.7	99.7	100.0
1.2.2	Условљене донације - брана и акум.	7,272,517	7,272,517	7,272,517	7,272,517	100.0	100.0	100.0
1.2.3	Приход од суфинансирања	7,406,291	10,247,527	57,350		0.6	0.0	0.0
2.	Финансијски приходи	4,220,354	3,150,000	4,291,000	4,118,000	136.2	130.7	96.0
2.1.	Приходи од камата (од трећих лица)	4,220,354	3,150,000	4,269,804	4,100,000	135.5	130.2	96.0
2.2.	Позитивне курсне разлике			21,196	18,000			84.9
3.	Остали приходи	478,146	60,000	250,000	210,000	416.7	350.0	84.0
	УКУПНО:	300,180,849	304,680,000	296,406,000	306,523,000	97.3	100.6	103.4

У оквиру истих пословни приходи износе 302,195,000 динара. У односу на процену остварења за 2021. годину већи су за 3.5%. У структури укупног прихода учествују са 98.6%.

Приход од продаје производа и услуга износи 211,856,000 динара.

У оквиру истог највећи део прихода чини приход од воде за пиће. Планиран је у износу од 211,833,385 динара. Утврђен је на основу плана физичког обима производње, односно дистрибуције воде за пиће и цене воде од 11.99 дин/м³. Планирање је извршено на основу важеће одлуке о цени.

Иста је у примени од 1. јуна 2021. године, када је одлука Надзорног одбора о утврђивању цене воде из система „Рзав“ добила сагласност свих оснивача.

Табела бр. 2 Физички обим производње

Ред. бр.	Месец	Јед. мере	Остварено 2020.	План 2021.	Процена 2021.	План 2022.	Индекс		
							6/5	7/5	7/6
1.	Јануар	м ³	1,595,071	1,416,874	1,533,360	1,526,688	108.2	107.8	99.6
2.	Фебруар	м ³	1,393,738	1,260,403	1,361,124	1,354,752	108.0	107.5	99.5
3.	Март	м ³	1,473,794	1,387,411	1,420,223	1,470,441	102.4	106.0	103.5
4.	Април	м ³	1,444,155	1,358,208	1,326,924	1,420,416	97.7	104.6	107.0
5.	Мај	м ³	1,579,056	1,430,266	1,495,738	1,507,939	104.6	105.4	100.8
6.	Јун	м ³	1,452,522	1,435,968	1,563,234	1,537,056	108.9	107.0	98.3
7.	Јул	м ³	1,590,090	1,537,402	1,589,318	1,582,935	103.4	103.0	99.6
8.	Август	м ³	1,463,086	1,545,437	1,250,082	1,585,614	80.9	102.6	126.8
9.	Септембар	м ³	1,443,725	1,448,928	1,303,313	1,412,640	90.0	97.5	108.4
10.	Октобар	м ³	1,500,710	1,459,727	1,481,954	1,497,225	101.5	102.6	101.0
11.	Новембар	м ³	1,469,357	1,337,472	1,538,294	1,376,352	115.0	102.9	89.5
12.	Децембар	м ³	1,570,661	1,336,522	1,537,008	1,395,447	115.0	104.4	90.8
	УКУПНО:	м ³	17,975,965	16,954,618	17,400,572	17,667,505	102.6	104.2	101.5

Подаци из Табеле бр. 2 Физички обим производње обрађени су у поглављу 3.1. ПЛАН ПРОИЗВОДЊЕ И ДИСТРИБУЦИЈЕ ВОДЕ.

Табела бр. 3 Приход од воде

Ред. бр.	Месец	Јед. мере	Остварено 2020.	План 2021.	Процена 2021.	План 2022.	Индекс		
							6/5	7/5	7/6
1.	Јануар	РСД	17,513,880	15,557,276	16,836,293	18,304,989	108.2	117.7	108.7
2.	Фебруар	РСД	15,303,243	13,839,225	14,945,141	16,243,476	108.0	117.4	108.7
3.	Март	РСД	16,182,258	16,635,058	15,594,049	17,630,588	93.7	106.0	113.1
4.	Април	РСД	15,856,822	16,284,914	14,569,625	17,030,788	89.5	104.6	116.9
5.	Мај	РСД	17,338,035	17,148,889	16,423,203	18,080,189	95.8	105.4	110.1
6.	Јун	РСД	15,948,692	17,217,256	18,743,176	18,429,301	108.9	107.0	98.3
7.	Јул	РСД	17,459,188	18,433,450	19,055,923	18,979,391	103.4	103.0	99.6
8.	Август	РСД	16,064,684	18,529,790	14,988,483	19,011,512	80.9	102.6	126.8
9.	Септембар	РСД	15,852,100	17,372,647	15,626,723	16,937,554	90.0	97.5	108.4
10.	Октобар	РСД	16,477,796	17,502,127	17,768,629	17,951,728	101.5	102.6	101.0
11.	Новембар	РСД	16,133,540	16,036,289	18,444,145	16,502,460	115.0	102.9	89.5
12.	Децембар	РСД	17,245,858	16,024,899	18,428,726	16,731,410	115.0	104.4	90.8
	УКУПНО:	РСД	197,376,096	200,581,820	201,424,116	211,833,385	100.4	105.6	105.2

Приход од воде у структури укупног прихода учествује са 69.1%.

Приход од продаје услуга планиран је у износу од 22,615 динара.

ПРИХОДИ ОД УСЛОВЉЕНИХ ДОНАЦИЈА планирани су у износу од 90,339,000 динара.

Приход од условљених донација (основна делатност) остварује се укидањем дела рачуна 495 - Одложени приходи и примљене донације, оснивача предузећа. Амортизација грађевинских објеката изграђених за обављање делатности из удружених средстава покрива се из одложених прихода. Планирана је у износу од 83,066,483 динара.

Приход од условљених донација (брана и акумулација „Ариље“ - профил „Сврачково“) остварује се укидањем дела рачуна 495 - Одложени приходи и примљене донације, Републике Србије, Републичке дирекције за воде, града Чачака и општина Ариље, Пожега, Лучани и Горњи Милановац. Амортизација линијских објеката, приступног пута са мостом и далеководом 35 kW, у функцији изградње бране са прибранским објектима износи 7,272,517 динара.

(Према МРС 20 - Рачуноводствено обухватања државних додељивања и обелодањивањем државне помоћи Правилнику о рачуноводству и рачуноводственим политикама ЈП „Рзав“ Ариље, сва државна давања се евидентирају на рачуну 495 - Одложени приходи и примљене донације).

ФИНАНСИЈКИ ПРИХОДИ планирани су у износу од 4,118,000 динара. Чине их обрачунате камате за неблаговремено плаћање, камате на депозите по виђењу и позитивне курсне разлике.

У структури укупног прихода учествују са 1,3%.

ОСТАЛИ ПРИХОДИ планирани су у износу од 210,000 динара.

4.3. УКУПНИ РАСХОДИ

УКУПНИ РАСХОДИ планирани у износу од 306,423,000 динара. У односу на процену остварења за 2021. години већи су за 3.6%.

Табела бр. 4 Укупни расходи

Р. бр.	Врста прихода	Остварено 2020.	План 2021.	Процена 2021.	План 2022.	Индекс		
						5/4	6/4	6/5
1	2	3	4	5	6	7	8	9
	Пословни расходи	299,086,722	304,218,000	295,295,000	305,968,000	97.1	100.6	103.6
II.	Трошкови материјала, горива и енергије	70,263,664	73,125,000	68,895,000	73,170,000	94.2	100.1	106.2
III.	Трошкови зарада, накнада зарада и остали лични расходи	89,604,481	93,766,000	92,715,000	98,388,000	98.9	104.9	106.1
IV.	Трошкови амортизације	122,660,050	122,217,000	119,140,000	120,000,000	97.5	98.2	100.7
VI.	Трошкови производних услуга	8,764,853	8,900,000	8,805,000	8,770,000	98.9	98.5	99.6
VII.	Трошкови дугорочних резервисања	3,213,575	600,000	750,000	600,000	125.0	100.0	80.0
VIII.	Нематеријални трошкови	4,580,099	5,610,000	4,990,000	5,040,000	88.9	89.8	101.0
	Финансијски расходи	0	20,000	6,000	20,000	30.0	100.0	333.3
II.	Расходи од камата (од трећих лица)		5,000	1,000	5,000	20.0	100.0	500.0
III.	Негативне курсне разлике		15,000	5,000	15,000	33.3	100.0	300.0
	Остали расходи	453,579	370,000	371,000	435,000	100.3	117.6	117.3
	УКУПНО:	299,540,301	304,608,000	295,672,000	306,423,000	97.1	100.6	103.6

ПОСЛОВНИ РАСХОДИ су планирани у износу од 305,968,000 динара. У односу на процену остварења за 2021. годину већи су за 3.6%.

ТРОШКОВИ МАТЕРИЈАЛА, ГОРИВА И ЕНЕРГИЈЕ планирани су у износу од 73,170,000 динара. У односу на процену остварења за 2021. годину већи су за 6.2%.

ТРОШКОВИ ЗАРАДА И НАКНАДА ЗАРАДА планирани су у износу од 98,388,000 динара. У односу на процену остварења за 2021. годину већи су за 6.1%

ТРОШКОВИ АМОТИЗАЦИЈЕ планирани су у износу од 120,000,000 динара. У односу на процену остварења за 2021. годину већи су за 0.7%

ТРОШКОВИ ПРОИЗВОДНИХ УСЛУГА планирани су у износу од 8,770,000 динара. У односу на процену остварења за 2021. годину мањи су за 0.4%.

ТРОШКОВИ РЕЗЕРВИСАЊА планирани су износу од 600,000 динара. Индекс у односу на процену остварења мањи су за 20.0%. Идентични су износу у Програму за 2021. годину.

НЕМАТЕРИЈАЛНИ ТРОШКОВИ планирани су у износу од 5,040,000 динара. У односу на процену остварења за 2021. годину већи су за 1.0%.

ФИНАНСИЈСКИ РАСХОДИ, су планирани у износу од 20,000 динара

ОСТАЛИ РАСХОДИ су планирани износу од 435,000 динара. Учешће у структури укупних расхода је 0.1%.

4.3.1. Структура расхода

У трошковима материјала за производњу највећи износ чине хемикалије за производњу (алуминијум сулфат, сумпорна киселина, течни хлор, полиелектролит, течни кисеоник). Зависе од физичког обима производње, квалитета воде и цена које се на тржишту формирају слободно. Планирани су у износу од 16,700,000 динара. Са трошковима хемикалија за контролу воде у износу од 290,000 динара, ова група трошкова износи 16,990,000 динара. У односу на процену остварења у 2021. години већи су за 5.3%.

Трошкови осталог материјала за производњу, набавка кварцног песка за филтерска поља на постројењу за пречишћавање воде, као и предходних година нису планирани.

Трошкови осталог материјала планирани су у износу од 1,900,000 динара. Ова група трошкова у односу на процену остварења у 2021. години већа је за 5.8%. Највећу ставку у оквиру ове групе трошкова чини материјал за одржавање грађевинских објеката, постројења и опреме. За наведене намене планирано је 1,455,000 динара.

У структури трошкова горива и енергије, 51,170,000 динара трошкови електричне енергије имају највеће учешће. Планирани су у износу од 49,150,000 динара. У односу на процену остварења у 2021. години наведена група трошкова већа је за 6.0%.

Трошкови резервних делова планирани су у износу од 2,200,000 динара. Идентични износу из Програма пословања за 2021. годину. У односу на процену остварења у 2021. години већи су за 22.2%.

Трошкови једнократног отписа планирани су у износу од 910,000 динара. Чине их трошкови једнократног отписа алата и инвентара, отписа аутогума и личних заштитних средстава. У односу на процену остварења за 2021. годину већи су за 1.1%.

Трошкови зарада, накнада зарада са доприносима послодавца и остали лични расходи обрађени су у Тачки 6. ПЛАН ЗАПОШЉАВАЊА И ЗАРАДА.

Табела бр. 5 Структура расхода

Р. бр.	О П И С	Остварено 2020.	План 2021.	Процена 2021.	План 2022.	Индекс		
						5/4	6/4	6/5
1	2	3	4	5	6	7	8	9
	А. ПОСЛОВНИ РАСХОДИ	299,086,722	304,218,000	295,295,000	305,968,000	97.1	100.6	103.6
II.	ТРОШКОВИ МАТЕРИЈАЛА, ГОРИВА И ЕНЕРГИЈЕ	70,263,664	73,125,000	68,895,000	73,170,000	94.2	100.1	106.2
1.	Трошкови материјала за производњу	16,447,985	16,430,000	16,130,000	16,990,000	98.2	103.4	105.3
	1. Хемикалије за производњу	16,140,570	16,200,000	15,840,000	16,700,000	97.8	103.1	105.4
	2. Хемикалије за контролу квалитета воде	307,415	230,000	290,000	290,000	126.1	126.1	100.0
	3. Остали материјал за производњу							
2.	Трошкови осталог материјала	1,656,500	1,870,000	1,795,000	1,900,000	96.0	101.6	105.8
	1. Материјал за одржавање	1,256,183	1,430,000	1,350,000	1,455,000	94.4	101.7	107.8
	2. Канцеларијски материјал	211,520	225,000	230,000	230,000	102.2	102.2	100.0
	3. Материјал за чишћење	111,253	110,000	115,000	115,000	104.5	104.5	100.0
	4. Остали материјал	77,544	105,000	100,000	100,000	95.2	95.2	100.0
3.	Трошкови горива и енергије	49,512,407	51,020,000	48,270,000	51,170,000	94.6	100.3	106.0
	1. Електрична енергија	48,166,924	48,500,000	46,480,000	49,150,000	95.8	101.3	105.7
	2. Нафтени деривати	1,302,214	1,840,000	1,580,000	1,800,000	85.9	97.8	113.9
	2. Остала горива - грејање	43,269	680,000	210,000	220,000	30.9	32.4	104.8
4.	Трошкови резервних делова	2,107,605	2,900,000	1,800,000	2,200,000	62.1	75.9	122.2
5.	Трошкови једнократног отписа	539,167	905,000	900,000	910,000	99.4	100.6	101.1
III.	ТРОШКОВИ ЗАРАДА, НАКНАДА ЗАРАДА	89,604,481	93,766,000	92,715,000	98,388,000	98.9	104.9	106.1
1	Трошкови зарада и накнада зарада са доприносима послодавца	81,924,206	86,386,584	85,345,358	90,705,911	98.8	105.0	106.3
	1. Нето зараде и нанаве зарада	50,563,968	53,428,653	52,778,004	56,341,770	98.8	105.5	106.8
	2. Порези и доприноси на терет радника	19,666,813	20,627,571	20,394,376	21,751,996	98.9	105.5	106.7
	3. Доприноси на терет послодавца	11,693,425	12,330,360	12,172,978	12,612,145	98.7	102.3	103.6
2	Трошкови накнада по уговорима	1,205,808	674,380	674,380	603,792	100.0	89.5	89.5
	1. привременим и повременим пословима							
	2. осталим уговорима	70,588	70,588	70,588		100.0	0.0	0.0
	3. члановима органа управљања	1,135,220	603,792	603,792	603,792	100.0	100.0	100.0
3	Остали лични расходи	6,474,467	6,705,036	6,695,262	7,078,297	99.9	105.6	105.7
	1. Отпремнине							
	2. Јубиларне награде							
	3. Дневнице и тошкови службеног пута	86,300	245,000	180,000	245,000	73.5	100.0	136.1
	4. Превоз на радно место и са рада	2,884,922	2,935,000	2,935,000	3,200,000	100.0	109.0	109.0
	5. Солидарне помоћи запосленима и	3,419,245	3,442,000	3,500,000	3,550,000	101.7	103.1	101.4
	6. Остали лични расходи и накнаде	84,000	83,036	80,262	83,297	96.7	100.3	103.8
IV.	ТРОШКОВИ АМОРТИЗАЦИЈЕ	122,660,050	122,217,000	119,140,000	120,000,000	97.5	98.2	100.7
VI.	ТРОШКОВИ ПРОИЗВОДНИХ УСЛУГА	8,764,853	8,900,000	8,805,000	8,770,000	98.9	98.5	99.6
	1. Транспортне услуге	476,994	600,000	485,000	600,000	80.8	100.0	123.7
	2. Услуге одржавања	3,986,874	3,900,000	3,950,000	3,650,000	101.3	93.6	92.4
	3. Рекламе и пропаганде	137,577	120,000	120,000	120,000	100.0	100.0	100.0
	4. Контрола квалитета воде	3,758,362	3,900,000	3,850,000	4,000,000	98.7	102.6	103.9
	5. Остале услуге	405,046	380,000	400,000	400,000	105.3	105.3	100.0
VII.	ТРОШКОВИ РЕЗЕРВИСАЊА	3,213,575	600,000	750,000	600,000	125.0	100.0	80.0
VIII.	НЕМАТЕРИЈАЛНИ ТРОШКОВИ	4,580,099	5,610,000	4,990,000	5,040,000	88.9	89.8	101.0
	1. Непроизводне услуге	677,145	650,000	620,000	650,000	95.4	100.0	104.8
	2. Репрезентација	211,871	215,000	155,000	215,000	72.1	100.0	138.7
	3. Премије осигурања	544,460	560,000	555,000	560,000	99.1	100.0	100.9
	4. Платни промет	265,332	302,000	262,000	280,000	86.8	92.7	106.9
	5. Чланарине	298,412	313,000	303,000	315,000	96.8	100.6	104.0
	6. Порези	2,185,024	2,050,000	2,065,000	2,100,000	100.7	102.4	101.7
	7. Остали нематеријални трошкови	387,605	550,000	450,000	450,000	81.8	81.8	100.0
	8. Трошкови дана предузећа	10,250	170,000	130,000	170,000	76.5	100.0	130.8
	9. ФУК, План заштите и спасавања		800,000	450,000		56.3	0.0	0.0
	10. Трошкови интерне ревизије				300,000			
	Б. ФИНАНСИЈСКИ РАСХОДИ	0	20,000	6,000	20,000	30.0	100.0	333.3
	1. Расходи камата(према трећим лицима)		5,000	1,000	5,000	20.0	100.0	500.0
	2. Негативне курсне разлике (према тр.л)		15,000	5,000	15,000	33.3	100.0	300.0
	К. ОСТАЛИ РАСХОДИ	453,579	370,000	371,000	435,000	100.3	117.6	117.3
	1. Мањкови	78,068	10,000	75,000	40,000	750.0	400.0	53.3
	2. Оптпис потраживања	228,900						
	3. Исправка грешке ранијих година		13,000	5,000	11,000	38.5	84.6	220.0
	4. Издаци за радничке спортске игре		190,000	191,000	190,000	100.5	100.0	99.5
	5. Издаци за здрав. култ. образов. научне	74,000			94,000			
	6. Остали расходи	72,611	157,000	100,000	100,000	63.7	63.7	100.0
	УКУПНИ РАСХОДИ А.) + Б.) +К.):	299,540,301	304,608,000	295,672,000	306,423,000	97.1	100.6	103.6

Трошкови накнада органа управљања планирани су у износу од 603,792 динара. Накнаде председника и чланова надзорног одбора планиране су у складу са важећим законским и подзаконским актима која уређују ову област. Износи накнада дефинисани су Одлуком Надзорног одбора Број: 3/2020 од 29.09.2020. године. За рад у надзорном одбору председнику припада накнада у износу од 12,000 динара, а члану накнада у износу од 10,000 динара. Крајем месеца се исплаћује 60% накнаде. Разлика до укупног износа се исплаћује по усвајању извештаја о пословању предузећа. Месечни износи приказани су у Прилогу 12.

Трошкови амортизације су планирани у износу од 120,000,000 динара. У односу на процену остварења за 2021. годину већи су за 0.7%. У складу са рачуноводственом политиком предузећа највећи део амортизације, 90,339,000 динара покрива се из одложених прихода. Износ од 29,661,000 динара се покрива из прихода од воде.

У трошковима производних услуга највећи део средстава је намењен услуге одржавања, 3,650,000 динара и услуге контроле квалитета воде, 4,000,000 динара. Планирани су у износу од 8,770,000 динара. У односу на остварење у 2021. години мањи су за 0.4%. Чишћење лагуна у 2022. години није планирано.

Трошкови резервисања за накнаде и друге бенефиције запослених износе 600,000 динара (МРС 37 Резервисања, потенцијалне обавезе и потенцијална имовина). Намењени су за исплату отпремнина и јубиларних награда.

Нематеријалних трошкови износе 5,040,000 динара. За нематеријалне услуге, здравствене услуге, услуге ревизије финансијских извештаја, стучно усавршавање и остале непроизводне услуге планирано је 650,000 динара. У оквиру наведеног износа за стручно оспособљавање је планирано 100,000 динара.

У структури нематеријалних трошкова највеће учешће имају порези и накнаде. Планирани су у износу од 2,100,000 динара.

Накнада за коришћење заштићеног подручја "Овчарско - Кабларска клисура" и еколошка такса планирани су у износу од 1,300,000 динара, односно 250,000 динара. Порез на имовину, такса на фирму, порез на оружје, порез на возила, обавеза према РАТЕЛ-у и остале јавне дажбине чине разлику.

У оквиру ове групе трошкова на Ред. броју 10. су средства су намењена за успостављање интерне ревизије, у складу са Правилником о заједничким критеријумима за организовање и стандардима и методолошким упутствима за поступање и извештавање интерне ревизије у јавном сектору. Како оснивачи немају јединицу за интерну ревизију на нивоу града, односно општина, од два могућа решења одређено је да интерну ревизију врши интерна ревизија другог корисника јавних средстава, а на основу уговора уз предходну сагласност Централне јединице за хармонизацију Министарства финансија.

У ОСТАЛИМ РАСХОДИМА највећи део средстава намењен је за радничке спортске игре, 190,000 динара. Како је предузеће 2020. годину остварило позитиван финансијски резултат планирана средства за спонзорство, донације и хуманитарну помоћ у идентичном износу као у програму за 2020. годину, 94,000 динара.

4.4. ФИНАНСИЈСКИ РЕЗУЛТАТ

План прихода и расхода указује да ће Предузеће у периоду од 01.01.2022. године до 31.12.2022. године остварити позитиван резултат нето добитак у износу од 100,000 динара.

Табела бр. 6 Финансијски резултат

Р. бр.	Врста прихода	Остварено 2020.	План 2021.	Процена 2021.	План 2022.	Индекс		
						5/4	6/4	6/5
1	2	3	4	5	6	7	8	9
1.	Пословни приходи	295,482,349	301,470,000	291,865,000	302,195,000	96.8	100.2	103.5
2.	Пословни расходи	299,086,722	304,218,000	295,295,000	305,968,000	97.1	100.6	103.6
3. (1-2)	Пословни губитак	3,604,373	2,748,000	3,430,000	3,773,000	124.8	137.3	110.0
4.	Финансијски приходи	4,220,354	3,150,000	4,291,000	4,118,000	136.2	130.7	96.0
5.	Финансијски расходи	0	20,000	6,000	20,000	30.0	100.0	333.3
6. (4-5)	Финансијски добитак	4,220,354	3,130,000	4,285,000	4,098,000	136.9	130.9	95.6
7.	Остали приходи	478,146	60,000	250,000	210,000	416.7	350.0	84.0
8.	Остали расходи	453,579	370,000	371,000	435,000	100.3	117.6	117.3
9. (1+4+7)	УКУПНИ ПРИХОДИ	300,180,849	304,680,000	296,406,000	306,523,000	97.3	100.6	103.4
10. (2+5+8)	УКУПНИ РАСХОДИ	299,540,301	304,608,000	295,672,000	306,423,000	97.1	100.6	103.6
11. (9-10)	Добитак пре опорезивања	640,548	72,000	734,000	100,000	1,019.4	138.9	13.6
12. (10-9)	Губитак пре опорезивања							
13.	Порески расход периода	634,176		634,000				0.0
14. (11-13)	НЕТО ДОБИТАК	6,372	72,000	100,000	100,000	138.9	138.9	100.0
15. (12-13)	НЕТО ГУБИТАК							

Пословни губитак је планиран у износу од 3,773,000 динара.

Ефекат Измена и допуна Правилника о рачуноводственим политикама Јавног предузећа за водоснабдевање "Рзав" Ариље, са променом рачуноводствене политике, напуштањем капиталног приступа и одређење за приходовни приступ, који је омогућио да предузеће изађе из зоне губитка у финансијским извештајима од 2013. године до 2017. године је неутралисан ревизијом финансијских извештаја за 2019. годину. Ревизију је извршила Државна ревизорска институција.

Преиспитивање преосталог корисног века употребе нематеријалне имовине, постројења и опреме, односно повећање преосталог корисног века, по препоруци ДРИ, у складу са параграфом 104 МРС 38 - Нематеријална имовина и параграфом 51 МРС 16 - Некретнине, постројења и опрема условило корекцију, смањење исправке вредности нематеријалних улагања, грађевинских објеката, постројења и опреме, исказивање нераспоређеног добитка из ранијих година и обрачун амортизације код значајног дела средстава која нису имала садашњу вредност

Процену корисног века извршила је комисија формирана решењем директора.

5. ПЛАНИРАНИ НАЧИН РАСПОДЕЛЕ ДОБИТИ, ОДНОСНО ПОКРИЋА ГУБИТКА

Губитак по редовним финансијским извештајима за 2018. годину и 2019. годину покривен је из нераспоређене добити ранијих година.

Надзорни одбор Јавног предузећа за водоснабдевање „Рзав“ Ариље на седници одржаној 28.10.2021. године донео је Одлуку Број: 66/2021 којом је констатовао да су на Одлуку Надзорног одбора Број: 47/2021 од 26.04.2021. године о расподели добити сагласност дали сви оснивачи. Добит по редовним Финансијском извештају за 2020. годину, 6,372 динара распоређена је за покриће губитка из ранијих година.

Предлог Одлуке Надзорног одбора да се нето добитак у износу од 100,000 динара распореди за покриће губитка из ранијих година биће донет са Одлуком о усвајању редовног финансијског извештаја за 2021. годину. На исту сагласност дају сви оснивачи.

Година	2018.	2019.	2020.	2021.	2022.
Износ у РСД	(8,920,040)	(4,710,703)	6,372	100,000	100,000

6. ПЛАН ЗАРАДА И ЗАПОШЉАВАЊА

6.1. БРОЈ ЗАПОСЛЕНИХ ПО СЕКТОРИМА И СЛУЖБАМА

Према Правилнику о организацији и систематизацији радних места Јавног предузећа за водоснабдевање "Рзав" Ариље (у даљем тексту: Правилник) предузеће има 78 запослених.

Број запослених на дан 31.12.2021. године је 69.

Пословодство предузећа чини један извршилац, директор предузећа.

У техничком сектору, Служби за производњу и дистрибуцију воде, Служби контроле квалитета воде, Служби одржавања и Служби инвестиција, који према систематизацији има 61 извршиоца запослена су 52 радника. Радно место техничког директора није попуњено.

У Служби производње и дистрибуције воде, која по Правилнику има 33 извршиоца није попуњено радно место погонски електричар (три извршиоца).

Служба контроле квалитета воде према Правилнику има 4 извршиоца. Сва радна места су попуњена.

У служби одржавања (Правилник 19 извршилаца) нису попуњена радна места: пословођа машинског одржавања, пословођа електро одржавања и бравар одржаваоц (три извршиоца)..

У служби инвестиција (према Правилнику 4 извршиоца) није попуњено радно место: инжењер инвестиција I.

Од укупног броја запослених у техничком сектору у турнусу је 28 радника. Са запосленим у ФТО, пет запослених у турнусу су 33 радника, 47.8% од укупног броја запослених.

У Служби економских послова број запослених је идентичан броју извршилаца према Правилнику (6). Служба општих и правних послова, са једним помоћним радником и 5 запослених у ФТО има десет запослених.

Администрацију предузећа чини 10 запослених.

Број запослених по секторима/организационим јединицама приказан је у Прилогу 8.

Табела бр. 7 Запослени по секторима / службама

Ред број	Опис	Број запослених 31.12.2021.	Број запослених 31.12.2022.
1.	Директор	1	1
2.	Технички сектор	52	52
	1. Служба производње и дистрибуције	30	30
	2. Служба контроле квалитета воде	4	4
	3. Служба одржавања	15	15
	4. Служба инвестиција	3	3
3.	Служба економских послова	6	6
4.	Служба општих и правних послова	10	10
	УКУПНО:	69	69

Квалификациона, старосна и полна структура запослених и структура према времену проведеном у радном односу, као и квалификациона и полна структура чланова надзорног одбора приказана је у Прилогу 9.

Слободна и упражњена радна места, као и додатно запошљавање попуњавање се искључиво у складу са важећим и подзаконским актима која уређују ову област. Динамика запошљавања приказана је кроз Прилог 10.

Без обзира што се све време ради на унапређењу знања запослених број извршилаца је недовољан. На крају 2006. године предузеће је имало 76 радника. У 2013. години када се кренуло са рационализацијом јавног сектора, 71 радника, а на крају 2021. године 69 запослених, 9,2% мање у односу на стање на крају 2006. годину.

Простор за рационализацију, смањење броја запослених не постоји. Постојећи кадар треба сачувати. Преквалификација није могућа. Старосна структура је неповољна.

Делатност предузећа ограничава ангажовање лица по уговору о делу, уговору о привременим и повременим пословима и ауторским уговорима.

Повећање броја запослених у 2021. години се не планира.

Уредба о поступку за прибављање сагласности за ново запошљавање и додатно радно ангажовање код корисника јавних средстава ("Сл. гласник РС", број 159/2020) ће се поштовати.

6.2. ЗАРАДЕ, ОСТАЛИ ТРОШКОВИ ЗАПОСЛЕНИХ

Средства за исплату зарада и осталих трошкова запослених за 2022. годину чине:

- средства за зараде и накнаде зарада за старозапослене раднике
- средства за зараде и накнаде зарада за орган пословодства и
- средства за остале личне расходе запослених

Средства за зараде планирана су у складу са важећим законским и подзаконским актима која уређују ову област. Планирана су у складу са:

- Законом о раду („Сл. гласник РС“, бр. 24/2005, 61/2005, 54/2009, 32/2013, 75/2014, 13/2017 - одлука УС, 113/2017 и 95/2018),
- Законом о утврђивању максималне зараде у јавном сектору („Сл. гласник РС“, бр. 93/2012),
- Уредбом о налину и контроли обрачуна и исплате зарада у јавним предузећима („Сл. гласник РС“, бр. 27/2014 и)
- и колективним уговором.

За обрачун зараде запосленог полазни елемент су основица за обрачун зараде, коефицијент запосленог, месечна маса средстава за зараде и цена рада. Наведени елементи су утврђени на основу релевантних чињеница за конкретни месец: број дана, број дана државних или верских празника у месецу, просечан број запослених који уобичајено користе годишњи одмор или плаћено одсуство у одређеном месецу, сати за увећање зараде по основу ноћног рада, рада на дан празника и ноћног рада на дан празника.

Планирање извршено и у складу са начином обрачуна зарада, који се разликује од обрачуна зарада које се финансирају из буџета Републике Србије, односно јединица локалне самоуправе. Накнаде запосленим у јавним предузећима обрачунавају се преко просечне сатнице свих примања по основу рада за 12 месеци који предходе исплати накнаде.

Цена рада је јединствена за све запослене.

У масу средстава за зараде укључена су сва примања прописана посебним колективним уговором за поједине делатности и појединачним колективним уговором на који је оснивач дао сагласност.

Средстава за зараде, накнаде зарада и накнаде трошкова запослених, са доприносима на терет послодавца, у односу на План за 2021. годину увећана су за 5.0%, износе 90,705,911 динара. Програмом пословања за 2021. годину планирана су у износу од 86,386,584 динара.

Наведена маса садржи увећање додатка на минули рад за 0.4% и повећање минималне цене рада по радном часу за период јануар - децембар 2022. године у нето износу на 201.22 динара. У односу на минималну цену рада по радном часу за период јануар - децембар 2021. године, 183.93 динара увећање је 9,4%.

Табела бр. 8 Укупна и месечна маса средстава за зараде

Ред. број	Месец	Структура зараде		
		Бруто зарада	Допринос послодавца	Укупно
1	2	3	4	5
План по месецима		78,093,766	12,612,145	90,705,911
I	Јануар	6,645,364	1,073,226	7,718,590
II	Фебруар	6,578,790	1,062,475	7,641,265
III	Март	6,441,305	1,040,271	7,481,576
IV	Април	6,645,365	1,073,226	7,718,591
V	Мај	6,635,237	1,071,591	7,706,828
VI	Јун	6,434,797	1,039,220	7,474,017
VII	Јул	6,441,305	1,040,271	7,481,576
VIII	Август	6,441,305	1,040,271	7,481,576
IX	Септембар	6,435,448	1,039,325	7,474,773
X	Октобар	6,441,305	1,040,271	7,481,576
XI	Новембар	6,512,240	1,051,727	7,563,967
XII	Децембар	6,441,305	1,040,271	7,481,576

Маса средстава за зараде у себи садржи све додатке и накнаде који улазе у зараду.

Према Колективном уговору ЈП „Рзав“ Ариље, на који су сагласност дали сви оснивачи додаток за ноћни рад износи 35%, за рад на дан празника 125%, а за ноћни рад на дан празника 160%.

Месечни износи средства за топли оброк и регрес у Бруто 1 износу од 7.630 динара, односно, 7,103 динара нису мењани. Идентични су износивама за 2021. годину.

Просечна цена рада из 2021. године у бруто 1 износу са 162.02 динара увећана је на 172.12 динара. Прерачун Бруто 2 зараде на Бруто 1 зараду извршен је коефицијентом 1.1615. У 2022. години допринос ПИО на терет послодавца смањен је са 11.5% на 11.0%.

Накнаде трошкова за исхрану у току рада и регреса за коришћење годишњег одмора исплаћују се за дане проведене на раду.

Исплата зарада у 2022. години вршиће се по овери Обрасца ЗИП-1 у складу са Уредбом о начину и контроли обрачуна и исплате зарада у јавним предузећима. („Сл. Гласник РС“ бр. 27/14).

Исплаћена маса за зараде, број запослених и просечна зарада по месецима за 2021. годину у Бруто 1 износу, планирана маса за зараде, број запослених и просечна зарада по месецима за 2021. годину у Бруто 1 и Бруто 2 износу и распон исплаћених и планираних зарада садржани су у Прилогу 11 и Прилогу 11а.

6.2.1. Средства за старозапослене

Средстава за зараде, накнаде зарада и накнаде трошкова старозапослених радника по основу времена проведеног на раду, додатке и накнаде који улазе у зараду, са доприносима на терет послодавца износе 88,059,503 динара.

Табела бр. 9 Укупна и месечна маса за старозапослене

Ред. број	Месец	Структура зараде		
		Бруто зарада	Допринос послодавца	Укупно
1	2	3	4	5
План по месецима		75,815,326	12,244,177	88,059,503
I	Јануар	6,455,494	1,042,562	7,498,056
II	Фебруар	6,388,920	1,031,811	7,420,731
III	Март	6,251,435	1,009,607	7,261,042
IV	Април	6,455,495	1,042,562	7,498,057
V	Мај	6,445,367	1,040,927	7,486,294
VI	Јун	6,244,927	1,008,556	7,253,483
VII	Јул	6,251,435	1,009,607	7,261,042
VIII	Август	6,251,435	1,009,607	7,261,042
IX	Септембар	6,245,578	1,008,661	7,254,239
X	Октобар	6,251,435	1,009,607	7,261,042
XI	Новембар	6,322,370	1,021,063	7,343,433
XII	Децембар	6,251,435	1,009,607	7,261,042

У односу на масу из 2021. године 86,386,584 динара већа је за 5.0%.

Маса средстава за зараде у себи садржи све додатке и накнаде који улазе у зараду.

Месечна маса средстава за зараде дефинисана је бројем сати ноћног рада, рада на дан празника и ноћним радом на дан празника.

6.2.2. Средства за обрачун и исплату зарада органа пословодства

У складу са чланом 38. Статута Јавног предузећа за водоснабдевање “Рзав” Ариље, орган пословодства је директор предузећа.

Табела бр. 10 Укупна и месечна маса за пословодство

Ред. број	Месец	Структура зараде		
		Бруто зарада	Допринос послодавца	Укупно
1	2	3	4	5
План по месецима		2,278,440	367,968	2,646,408
I	Јануар	189,870	30,664	220,534
II	Фебруар	189,870	30,664	220,534
III	Март	189,870	30,664	220,534
IV	Април	189,870	30,664	220,534
V	Мај	189,870	30,664	220,534
VI	Јун	189,870	30,664	220,534
VII	Јул	189,870	30,664	220,534
VIII	Август	189,870	30,664	220,534
IX	Септембар	189,870	30,664	220,534
X	Октобар	189,870	30,664	220,534
XI	Новембар	189,870	30,664	220,534
XII	Децембар	189,870	30,664	220,534

Маса средстава за обрачун и исплату зарада органа пословодства за 2022. годину износи 2,646,408 динара. У односу већа је за 5.0%, У истој је увећање додатка за минули рад 0.04%.

Цена рада за обрачун зараде органа пословодства је идентична цени рада на нивоу предузећа.

Обрачунату и исплаћену зараду директора за 2022. годину верификује Надзорни одбор, усвајањем извештаја о пословању предузећа.

6.2.3. Средства за остале личне расходе запослених

Средстава за накнаде трошкова и друга примања запослених намењена су за:

- отпремнине
- јубиларне награде
- дневнице и трошкове службеног пута
- трошкове превоза на радно место и са рада
- солидарне помоћи запосленима и члановима њихових породица и
- остали личне расходи и накнаде

Табела бр. 11 Накнаде трошкова и друга примања запослених

Ред. бр.	Трошкови	План 2021.	Процена 2021.	План 2022.	Индекс		
					4/3	5/3	5/4
1	2	3	4	5	6	7	8
1.	Отпремнине						
2.	Јубиларне награде						
3.	Дневнице и трошкови службеног пута	245,000	180,000	245,000	73.5	100.0	136.1
4.	Превоз на радно место и са рада	2,935,000	2,935,000	3,200,000	100.0	109.0	109.0
5.	Солидарне помоћи запосленима	3,442,000	3,500,000	3,550,000	101.7	103.1	101.4
6.	Остали лични расходи и накнаде	83,036	80,262	83,297	96.7	100.3	103.8
	УКУПНО:	6,705,036	6,695,262	7,078,297	99.9	105.6	105.7

Висина и начин исплате накнаде трошкова и других примања запослених утврђени су Колективним уговором, на који су сагласност дали оснивачи предузећа и Правилником о накнади трошкова и других примања запослених.

Право на отпремнину при одласку у пензију у 2022. години имају четири радника. Два радника имају услов за редовну старосну пензију, а два за превремену пензију са умањењем.

"Запослени коме престане радни однос због одласка у пензију има право на отпремнину при одласку у пензију најмање у висини износа три зараде које је запослени остварио за месец који предходи месецу у којем се исплаћује отпремнина, три просечне зараде предузећа или три просечне зараде у Републици Србији, према последњем објављеном податку републичког органа надлежног за статистику, уколико је то повољније за запосленог".

Право на јубиларну награду, по основу 10 година радног стажа имају два запослена, по основу 20 година један запослени, а по основу 30 година четири запослена.

Исплата јубиларних награда врши се у складу са Колективним уговором предузећа.

Запосленом, након навршених 10 година рада у предузећу припада јубиларна награда у висини једне просечне месечне нето зараде, у месецу који предходи месецу исплате. Са 20 година 1,5 просечне месечне нето зараде, са 30 година 1,75 просечне месечне нето зараде, а са 40 година рада две просечне нето зараде, у месецу који предходи месецу исплате.

Исплата отпремнина и јубиларних награда не оптерећује пословне расходе. Обезбедила су их дугорочна резервисања, МРС37 - Резервисања, потенцијалне обавезе и потенцијална имовина.

Дневнице и трошкови службеног пута (превоз и смештај на службеном путу) планирани су у износу од 245,000 динара. Маса средстава је идентична маси из Програма за 2021. годину.

Висина дневнице, у складу са Правилником о накнади трошкова и других примања запослених је до висине неопорезивог износа према Закону о порезу на доходак грађана.

Трошкови превоза за долазак и одлазак са рада планирани су у износу од 3,200,000 динара. Без обзира што нафтни деривати у 2021. години имају значајан раст у односу на процену остварења већи су за 9.0%. Запослени има право на накнаду трошкова превоза ради доласка на рад и повратка са рада у висини превозне карте у јавном саобраћају.

Средства за исплату солидарне помоћи планирана су у износу од 3,550,000 динара.

Средства солидарне помоћи исплаћују се у случају смрти запосленог или чланова уже породице (брачни друг или деца), у висини трошкова погребних услуга по приложеним рачунима. У случају смрти родитеља, усвојеника и усвојиоца запосленог солидарна помоћ исплаћује се у износу од 50% неопорезивог износа, у складу са Законом о порезу на доходак грађана.

Солидарна помоћ исплаћује се и у случају дуже или теже болести, набавке лекова и набавке ортопедских помагала и апарата за рехабилитацију запосленог или чланова његове уже породице, здравствене рехабилитације запосленог, настанка теже инвалидности запосленог и ублажавања последица елементарних непогода на неосигураном стамбеном објекту запосленог, у висини до неопорезивог износа у складу са Законом о порезу на доходак грађана. Одлуку о трошењу средстава солидарне помоћи, ценећи целисходност помоћи, доноси директор предузећа.

У циљу побољшања изузетно тешког материјалног положаја запослених у јавним предузећима која се баве комуналном делатношћу, у складу са Актом Министарства финансија Број: 07-00-00584/2018-03 од 31. октобра 2018. године и Анексом II Посебног колективног уговора за јавна предузећа у комуналној делатности на територији Републике Србије (Сл. гласник РС" бр. 5/18) за исплату солидарне помоћи на годишњем нивоу у нето износу по запосленом планирана од 41.800 динара. У бруто износу 3.204.666 динара (69 *46,444,44). Критеријум за исплату и исплата дефинисани су Решењем директора Број: 2601 од 28.11.2018. године.

Остале личне расходе и накнаде чине поклони деци запослених поводом Нове године и Божића. Планирана средства у износу од 83,297 динара.

7. КРЕДИТНА ЗАДУЖЕНОСТ

ЈП "Рзав" Ариље у 2021. години, као и предходних година није узимало кредите од пословних банака. Кредитне обавезе не постоје. Задуживање у 2022. години се не планира.

8. ПЛАНИРАНЕ НАБАВКЕ

Средства за набавку добара, услуга и радова за обављање основне делатности - производњу и дистрибуцију воде обезбеђује приход од воде, имајући у виду да су финансијски и остали приходи у структури прихода занемарљиви.

Пословни расходи за 2022. годину указују да је за набавку добара, услуга и радова потребно обезбедити 89,340,000 динара. За набавку добара 75,530,000 динара, производних услуга 8,770,000 динара и нематеријалне трошкове 5,040,000 динара.

За набавку материјала за производњу потребно је обезбедити 18,950,000 динара. Набавка алуминијум сулфата, сумпорне киселине, течног кисеоника врши се по потреби сваког месеца, течног хлора квартално, а полиелектролита у четвртном кварталу. Набавка хемикалија за контролу, подлога и лабораторијског стакла врши се у другом и четвртном кварталу.

За остали материјал, пре свега потрошни материјал за одржавање објеката, постројења и опреме, канцеларијски материјал, материјал за чишћење и остали потрошни материјал, који се набавља сваког месеца планирано је 1,780,000 динара.

Старост постројења за пречишћавање воде за пиће и потреба за текућим и превентивним одржавањем условљава веће залихе резервних делова, пре свега за опрему из увоза. За ове намене се планира износ од 2,800,000 динара.

За набавку алата, инвентара, аутогума и средстава за личну заштиту планиран је износ од 1,050,000 динара. Набавка алата, инвентара и аутогума вршиће се према плану набавке и потреби, а средстава за личну заштиту у трећем кварталу.

За набавку електричне енергије и нафтних деривата планира се износ од 50,950,000 динара, За набавку електричне енергије 49,150,000 динара, а за набавку нафтних деривата износ од 1.800.000 динара. Набавка лож уља, годива за грејање се не планира..

Набавка добара и утрошци истих условиће повећање, односно смањење залиха.

Средства за ПТТ услуге, услуге мобилне телефоније, пост експрес услуге, услуге одржавања грађевинских објеката и опреме, рекламу и пропаганду, екстерну контролу квалитета воде, комуналне и остале услуге планирана су у износу од 8,770,000 динара.

Одржавање грађевинских објеката чине радови на санацији и заштити грађевинских објеката, уређење корита реке Рзав и корита река у зони испирних места, и остали непоменути радови.

За нематеријалне трошкове планирана средства износе 5,040,000 динара.

Намењена су за непроизводне услуге (*стручно образовање и усавршавање, здравствене услуге, ревизију финансијских извештаја, интерну ревизију и остале непроизводне услуге*), репрезентацију, премије осигурања, услуге платног промета, чланарине, порезе, остале нематеријалне трошкове и дан предузећа.

Са доношењем Закона о јавним набавкама ("*Сл. гласник РС*" број 91/2019) чланом 27. регулисани прагови до којих се Закон не примењује.

„Одредбе овог Закона не примењују се на набавку добара, услуга и спровођење конкурса за дизајн, чија је процењена вредност мања од 1,000,000 динара и набавку радова чија је процењена вредност мања од 3,000,000 динара“.

На све набавке изнад наведених процењених вредности примењиваће се одредбе Закона о јавним набавкама, на начин регулисан интерним актом о јавним набавкама, док ће се на остале примењивати директно интерни акт.

Приоритет и динамика спровођења појединачних набавки зависе од указаних потреба и финансијских могућности предузећа, прилива средстава, односно наплате потраживања од комуналних предузећа.

Одлуку о покретању набавке и Одлуку о избору најповољније понуде за набавке добара, услуга и радова које чине набавке велике вредности, чија је процењена вредност преко 5.000.000 динара доноси Надзорни одбор ЈП за водоснабдевање "Рзав" Ариље.

Одлуку о покретању набавке и Одлуку о избору најповољније понуде за набавке добара, услуга и радова испод наведене процењене вредности доноси директор предузећа.

За набавке на које се не примењују одредбе Закона издаје се наруџбеница.

Набавке чија је вредност испод 5,0% од износа на који наручилац није у обавези да примењује одредбе Закона врше се путем требовања за набавку.

9. ПЛАН ИНВЕСТИЦИЈА

План инвестиција Јавног предузећа за водоснабдевање "Рзав" Ариље за 2022. годину чине инвестиције из сопствених средстава, средстава амортизационог фонда.

Процена је да ће се Уговор о реконструкцији и надградњи система даљинског надзора и управљања до краја године реализовати и да ће имовима предузећа у 2021. години бити увећана за 17,260,635 динара.

Приоритет улагања у 2022. години даје се улагањима у опрему, замену постојеће опреме и набавку нове опреме. Иста је систематизирана као:

- опрема за потребе машинског одржавања,
- опрема за потребе електро одржавања,
- опрема за систем даљинског управљања,
- рачунарска опрема и софтвер,
- остала непоменућа опрема.

Опремену за потребе машинског одржавања чине: набавка и уградња пумпног агрегата за црпну станицу сирове воде, дозирних пумпи процесних хемикалија и фитинга на истим, бустер пумпи за дохлорисање, процесних мерних инструмената, деполокса и слично, опреме за хлорисање и озонизацију, мерача биолошке потрошње кисеоника, мерача протока на магистралном цевоводу, мерача нивоа, електромотор. затварача опремљених електромоторним подешивачима за отварање-заварање затварача, лептирастих вентила на механички и електромоторни погон и регулационих вентила на пнеуматски погон .

Опремену за потребе електро одржавања чине: мерачи протока, мерачи притиска, мерачи хлора, пехаметари, модули за ПЛЦ-ове, ел. моторни затварача за лателаре, контактори 400 А, фреквентни регулатори, протектори катодне заштите магистралног цевовода и заштитна опрема у ТС 10/04 kv опрема за компензацију реактивне енергије у ТС Брђани, Шевел и Фабрика воде.

Опремену за систем даљинског управљања чине: набавка и уградња процесорских јединица на ПЛЦ-у ПС "Шевел" и ПЛЦ-у "Ариље", радио станице, антене - радио систем за пренос података и опрема за повезивање пумпи у ЦС Шевел на ПЛЦ "Шевел".

Рачунарску опрему чине: 1. лиценци софтвер - оперативни системи и офис програми, 2. хардвер-ноутебоок рачунари и 3. хардвер - рачунари, штампачи, скенери.

У области истраживања, студија, анализа и пројектовања планира се:

- израда техничке документације за санацију челичног моста у Овчар Бањи.

Инвестиције у области радова обухватају:

- санација бетонских шаhti на магистралном цевоводу,
- санација шаhti за испирање магистралног цевовода,
- санација бетонских површина на објектима фабрике воде,
- адаптација подова у објекту хемија фабрике воде,
- санација асфалтних површина интерних саобраћајница у кругу Фабрике воде,
- санација резервоара за неутрализацију хлора у ХЧ Брђани,
- санација санитарних чворова на фабрици воде,
- замена браварије на пасарели, објекта хемије на фабрици воде,
- реконструкција спуштеног плафона у поткровљу ККЦ,

Обим, врста и динамика улагања биће дефинисани приоритетима улагања.

За инвестиције у 2022. години планирано је 20,000,000 динара.

Напомена: Благовештенски мост у Овчар Бањи и Видовски тунел су битни објекти за стабилност магистралног цевовода. За очување њихове употребне вредност, инвестиционо одржавање потребна је израда техничке документације. Како наведени објекти нису имовина предузећа у сарадњи са надлежним органима локалне самоуправе града Чачка неопходно је изнаћи оптимално решење.

Како су инвеститорска права на реализацији пројекта Изградње бране са акумулацијом „Ариље“ профил „Сврачково“ пренета на ЈВП „Србијаводе“ Београд, започете, односно планиране, а нереализоване инвестиције из предходног периода не постоје.

10. КРИТЕРИЈУМИ ЗА КОРИШЋЕЊЕ СРЕДСТВА ЗА ПОСЕБНЕ НАМЕНЕ

Средства за посебне намене чине средства намењена за:

- спонзорство, донације и хуманитарне активности
- спортске активности
- рекламу и пропаганду
- репрезентацију
- остало

Средства за спонзорство, помоћ и хуманитарне активности К. ОСТАЛИ РАСХОДИ 5. Издаци за здравствене, културне, образовне и научне намене) планирана су у износу од 94,000 динара, као и у 2020. години. Чине 0,03% укупног прихода предузећа (94,000 : 306,423,000*100).

Средства за спортске активности планирана су у износу од 190.000 динара. Наведен износ је идентичан у износу у Програму пословања за 2021. годину Чине 0,06% укупног прихода предузећа (190,000 : 306,423,000*100).

Средства за рекламу и пропаганду: штампање рекламно пропагандног материјала и пропагандне поруке на локалним медијима за Нову годину и Божићне празнике, износе 120.000 динара, односно 0,04% укупног прихода предузећа ($120.000 : 306,423,000 * 100$).

Средства за репрезентацију, намењена су за кафе кухињу, трошкове хране и пића за запослене и госте ЈП "Рзав". Планирани су и износу од 215.000 динара, односно 0,07% укупног прихода предузећа ($215,000 : 306,426,000 * 100$).

Остала средства су средства намењена за обележавање јубилеја Предузећа. Планирана су у износу од 170.000 динара. Чине 0,6% укупног прихода предузећа ($170,000 : 306,426,000 * 100$).

Одлуке о трошењу средстава доноси директор.

Према члану 60. Закона о Јавним предузећима ("Сл.гласник РС", бр. 15/2016), средства за посебне намене планирана су у следећим износима:

Средства за спонзорство и помоћ - К. 5. Остали расходи	94,000
Средства за спортске активности – К. 4. Остали расходи	190,000
Средства за рекламу и пропаганду – А. VI. 4. Пословни расходи	120,000
Средства за репрезентацију - А. VIII. 2. Пословни расходи.....	215,000
Остало - А. VIII. 8. Пословни расходи.....	170,000

Средства за посебне намене планирана у износу од 789,000 динара чине 0,3% укупног прихода предузећа.

12. ПРИЛОЗИ

1. БИЛАНС СТАЊА на дан 31.12.2021. године (1)
2. БИЛАНС УСПЕХА за период од 01.01.2021. до 31.12.2021. године (1а)
3. ИЗВЕШТАЈ О ТОКОВИМА ГОТОВИНЕ у периоду 01.01.2021. до 31.12.2021. године (1б)
4. Циљеви јавног предузећа са кључним индикаторима остварења циљева (2)
5. Пословни ризици и план управљања ризицима (3)
6. Приказ планираних и реализованих пословних показатеља (4)
7. БИЛАНС СТАЊА на дан 31.12.2022. године (5)
8. БИЛАНС УСПЕХА за период од 01.01.2022. до 31.12.2022. године (5а)
9. ИЗВЕШТАЈ О ТОКОВИМА ГОТОВИНЕ у периоду 01.01.2022. до 31.12.2022. године (5б)
10. СУБВЕНЦИЈЕ И ОСТАЛИ ПРИХОДИ ИЗ БУЏЕТА (6)
11. ТРОШКОВИ ЗАПОСЛЕНИХ (7)
12. Број запослених по секторима / организационим јединицама на дан 31.12.2021. године (8)
13. Квалификациона и старосна структура, структура по полу и вемени у радном односу (9)
14. ДИНАМИКА ЗАПОШЉАВАЊА (10)
15. Исплаћена маса за зараде, број запослених и просечна зарада по месецима за 2021. годину* - Бруто 1 (11)
16. Планирана маса за зараде, број запослених и просечна зарада по месецима за 2022. годину - Бруто 1
17. Планирана маса за зараде увећана за доприносе, број запослених и просечна зарада по месецима за 2022. годину - Бруто 2
18. Распон исплаћених и планираних зарада (11а)
19. Исплаћена маса за зараде, број запослених и просечна зарада по месецима од 01.01.2022. до ____ 2022. године Бруто 1 (11б)
20. Исплаћена маса за зараде увећана за доприносе на зараде, број запослених и просечна зарада по месецима од 01.01.2022. до ____ 2022. године Бруто 2
21. Накнаде Надзорног / Скупштине у нето износу (12)
22. Накнаде Надзорног / Скупштине у бруто износу
23. Накнаде Комисије за ревизију у нето износу (13)
24. Накнаде Комисије за ревизију у бруто износу
25. КРЕДИТНА ЗАДУЖЕНОСТ (14)
26. ПЛАНИРАНА ФИНАНСИЈСКА СРЕДСТВА ЗА НАБАВКУ ДОБАРА, РАДОВА И УСЛУГА (15)
27. ПЛАН ИНВЕСТИЦИЈА (16)
28. СРЕДСТВА ПОСЕБНЕ НАМЕНЕ (17)

БИЛАНС СТАЊА на дан 31.12.2021. године

у хиљадама динара

Група рачуна Рачун	ПОЗИЦИЈА	АОП	Износ	
			План 31.12.2021.	Процена 31.12.2021.
1	2	3	4	5
	АКТИВА			
00	А. УПИСАНИ А НЕУПЛАЋЕНИ КАПИТАЛ	0001		
	Б. СТАЛНА ИМОВИНА (0003 + 0009 + 0017 + 0018 + 0028)	0002	5,016,874	4,347,827
01	I. НЕМАТЕРИЈАЛНА ИМОВИНА (0004 + 0005 + 0006 + 0007 + 0008)	0003	772	772
010	1. Улагања у развој	0004		
011, 012 и 014	2. Концесије, патенти, лиценце, робне и услужне марке, софтвер и остала нематеријална имовина	0005	772	772
013	3. Гудвил	0006		
015 и 016	4. Нематеријална имовина узета у лизинг и нематеријална имовина у припреми	0007		
017	5. Аванси за нематеријалну имовину	0008		
02	II. НЕКРЕТНИНЕ, ПОСТРОЈЕЊА И ОПРЕМА (0010 + 0011 + 0012 + 0013 + 0014 + 0015 + 0016)	0009	5,016,042	4,346,995
020, 021 и 022	1. Земљиште и грађевински објекти	0010	1,391,577	1,394,976
023	2. Постројења и опрема	0011	153,076	162,125
024	3. Инвестиционе некретнине	0012	3,471,374	2,789,879
025 и 027	4. Некретнине, постројења и опрема узети у лизинг и некретнине, постројења и опрема у припреми	0013		
026 и 028	5. Остале некретнине, постројења и опрема и улагања на туђим некретнинама, постројењима и опреми	0014		
029 (део)	6. Аванси за некретнине, постројења и опрему у земљи	0015	15	15
029 (део)	7. Аванси за некретнине, постројења и опрему у иностранству	0016		
03	III. БИОЛОШКА СРЕДСТВА	0017		
	IV. ДУГОРОЧНИ ФИНАСИЈСКИ ПЛАСМАНИ И ДУГОРОЧНА ПОТРАЖИВАЊА (0019 + 0020 + 0021 + 0022 + 0023 + 0024 + 0025 + 0026 + 0027)	0018	60	60
040 (део), 041 (део) и 042 (део)	1. Учешћа у капиталу правних лица (осим учешћа у капиталу која се вреднују методом учешћа)	0019	60	60
040 (део), 041 (део), 042 (део)	2. Учешћа у капиталу која се вреднују методом учешћа	0020		
043, 050 (део) и 051 (део)	3. Дугорочни пласмани матичном, зависним и осталим повезаним лицима и дугорочна потраживања од тих лица у земљи	0021		
044, 050 (део), 051 (део)	4. Дугорочни пласмани матичном, зависним и осталим повезаним лицима и дугорочна потраживања од тих лица у иностранству	0022		
045 (део) и 053 (део)	5. Дугорочни пласмани (дати кредити и зајмови) у земљи	0023		
045 (део) и 053 (део)	6. Дугорочни пласмани (дати кредити и зајмови) у иностранству	0024		
046	7. Дугорочна финансијска улагања (хартије од вредности које се вреднују по амортизованом вредности)	0025		
047	8. Откупљене сопствене акције и откупљени сопствени удели	0026		
048, 052, 054, 055 и 056	9. Остали дугорочни финансијски пласмани и остала дугорочна потраживања	0027		
28 (део) осим 288	V. ДУГОРОЧНА АКТИВНА ВРЕМЕНСКА РАЗГРАНИЧЕЊА	0028		
288	В. ОДЛОЖЕНА ПОРЕСКА СРЕДСТВА	0029		
	Г. ОБРТНА ИМОВИНА (0031 + 0037 + 0038 + 0044 + 0048 + 0057 + 0058)	0030	274,982	256,017
Класа 1. осим групе рачуна 14	I. ЗАЛИХЕ (0032 + 0033 + 0034 + 0035 + 0036)	0031	31,495	30,957
10	1. Материјал, резервни делови, алат и ситан инвентар	0032	31,420	30,870
11 и 12	2. Недовршена производња и готови производи	0033		
13	3. Роба	0034		
150, 152 и 154	4. Плаћени аванси за залихе и услуге у земљи	0035	75	87
151, 153 и 155	5. Плаћени аванси за залихе и услуге у иностранству	0036		
14	II. СТАЛНА ИМОВИНА КОЈА СЕ ДРЖИ ЗА ПРОДАЈУ И ПРЕСТАНАК ПОСЛОВАЊА	0037		
20	III. ПОТРАЖИВАЊА ПО ОСНОВУ ПРОДАЈЕ (0039 + 0040 + 0041 + 0042 + 0043)	0038	55,820	48,351
204	1. Потраживања од купаца у земљи	0039	55,820	48,351
205	2. Потраживања од купаца у иностранству	0040		
200 и 202	3. Потраживања од матичног, зависних и осталих повезаних лица у земљи	0041		
201 и 203	4. Потраживања од матичног, зависних и осталих повезаних лица у иностранству	0042		
206	5. Остала потраживања по основу продаје	0043		
21, 22 и 27	IV. ОСТАЛА КРАТКОРОЧНА ПОТРАЖИВАЊА (0045 + 0046 + 0047)	0044	8,350	480
21, 22 осим 223 и 224, и 27	1. Остала потраживања	0045	8,350	480
223	2. Потраживања за више плаћен порез на добитак	0046		
224	3. Потраживања по основу преплаћених осталих пореза и доприноса	0047		
23	V. КРАТКОРОЧНИ ФИНАСИЈСКИ ПЛАСМАНИ (0049 + 0050 + 0051 + 0052 + 0053 + 0054 + 0055 + 0056)	0048	2,430	2,325
230	1. Краткорочни кредити и пласмани - матично и зависна правна лица	0049		
231	2. Краткорочни кредити и пласмани - остала повезана правна лица	0050		
232, 234 (део)	3. Краткорочни кредити, зајмови и пласмани у земљи	0051	2,430	2,325
233, 234 (део)	4. Краткорочни кредити, зајмови и пласмани у иностранству	0052		
235	5. Хартије од вредности које се вреднују по амортизованом вредности	0053		
236 (део)	6. Финансијска средства која се вреднују по фер вредности кроз Биланс успеха	0054		
237	7. Откупљене сопствене акције и откупљени сопствени удели	0055		
236 (део), 238 и 239	8. Остали краткорочни финансијски пласмани	0056		
24	VI. ГОТОВИНА И ГОТОВИНСКИ ЕКВИВАЛЕНТИ	0057	176,767	173,904
28 (део), осим 288	VII. КРАТКОРОЧНА АКТИВНА ВРЕМЕНСКА РАЗГРАНИЧЕЊА	0058	120	

	Д. УКУПНА АКТИВА = ПОСЛОВНА ИМОВИНА (0001 +0002 + 0029 + 0030)	0059	5,291,856	4,603,844
88	Ђ. ВАНБИЛАНСНА АКТИВА	0060		
	А. КАПИТАЛ (0402 +0403 + 0404 + 0405 + 0406 - 0407 + 0408 + 0411 - 0412) ≥ 0	0401	585,654	584,731
30, осим 306	I. ОСНОВНИ КАПИТАЛ	0402	469,497	469,497
31	II. УПИСАНИ А НЕУПЛАЋЕНИ КАПИТАЛ	0403		
306	III. ЕМИСИОНА ПРЕМИЈА	0404	839	
32	IV. РЕЗЕРВЕ	0405		
330 и потражни салдо рачуна 331,332, 333, 334, 335, 336 и 337	V. ПОЗИТИВНЕ РЕВАЛОРИЗАЦИОНЕ РЕЗЕРВЕ И НЕРЕАЛИЗОВАНИ ДОБИЦИ ПО ОСНОВУ ФИНАНСИЈСКИХ СРЕДСТАВА И ДРУГИХ КОМПОНЕНТИ ОСТАЛОГ СВЕОБУХВАТНОГ РЕЗУЛТАТА	0406		
дуговни салдо рачуна 331, 332, 333, 334, 335, 336 и 337	VI. НЕРЕАЛИЗОВАНИ ГУБИЦИ ПО ОСНОВУ ФИНАНСИЈСКИХ СРЕДСТАВА И ДРУГИХ КОМПОНЕНТИ ОСТАЛОГ СВЕОБУХВАТНОГ РЕЗУЛТАТА	0407	620	732
34	VII. НЕРАСПОРЕЂЕНИ ГУБИТАК (0409 + 0410)	0408	144,352	144,380
340	1. Нераспоређени добитак ранијих година	0409	144,280	144,280
341	2. Нераспоређени добитак текуће године	0410	72	100
	VIII. УЧЕШЋА БЕЗ ПРАВА КОНТРОЛЕ	0411		
35	IX. ГУБИТАК (0413 + 0414)	0412	28,414	28,414
350	1. Губитак ранијих година	0413	28,414	28,414
351	2. Губитак текуће године	0414		
	Б. ДУГОРОЧНА РЕЗЕРВИСАЊА И ДУГОРОЧНЕ ОБАВЕЗЕ (0416 +0420 + 0428)	0415	9,257	13,154
40	I. ДУГОРОЧНА РЕЗЕРВИСАЊА (0417 + 0418 + 0419)	0416	9,257	13,154
404	1. Резервисања за накнаде и друге бенефиције запослених	0417	9,257	13,154
400	2. Резервисања за трошкове у гарантном року	0418		
40, осим 400 и 404	3. Остала дугорочна резервисања	0419		
40	II. ДУГОРОЧНЕ ОБАВЕЗЕ (0421 + 0422 + 0423 +0424 + 0425 + 0426 + 0427)	0420	0	0
410	1. Обавезе које се могу конвертовати у капитал	0421		
411 (део) и 412 (део)	2. Дугорочни кредити и остале дугорочне обавезе према матичном, зависним и осталим повезаним лицима у земљи	0422		
411 (део) и 412 (део)	3. Дугорочни кредити и остале дугорочне обавезе према матичном, зависним и осталим повезаним лицима у иностранству	0423		
414 и 416 (део)	4. Дугорочни кредити, зајмови и обавезе по основу лизинга у земљи	0424		
415 и 416 (део)	5. Дугорочни кредити, зајмови и обавезе по основу лизинга у иностранству	0425		
413	6. Обавезе по емитованим хартијама од вредности	0426		
419	7. Остале дугорочне обавезе	0427		
49 (део), осим 498 и 495 (део)	III. ДУГОРОЧНА ПАСИВНА ВРЕМЕНСКА РАЗГРАНИЧЕЊА	0428		
498	В. ОДЛОЖЕНЕ ПОРЕСКЕ ОБАВЕЗЕ	0429		
495 (део)	Г. ДУГОРОЧНИ ОДЛОЖЕНИ ПРИХОДИ И ПРИМЉЕНЕ ДОНАЦИЈЕ	0430		
	Д. КРАТКОРОЧНА РЕЗЕРВИСАЊА И КРАТКОРОЧНЕ ОБАВЕЗЕ (0432 + 0433 + 0441 + 0442 + 0449 +0453 + 0454)	0431	4,696,945	4,005,959
467	I. КРАТКОРОЧНА РЕЗЕРВИСАЊА	0432		
42, осим 427	II. КРАТКОРОЧНЕ ФИНАНСИЈСКЕ ОБАВЕЗЕ (0434 + 0435 + 0436 + 0437 + 0438 + 0439 +0440)	0433	0	0
420 (део) и 421 (део)	1. Обавезе по основу кредита према матичном, зависним и осталим повезаним лицима у земљи	0434		
420 (део) и 421 (део)	2. Обавезе по основу кредита према матичном, зависним и осталим повезаним лицима у иностранству	0435		
422 (део), 424 (део), 425 (део), и 429 (део)	3. Обавезе по основу кредита и зајмова од лица која нису домаће банке	0436		
422 (део), 424 (део), 425 (део) и 429 (део)	4. Обавезе по основу кредита од домаћих банака	0437		
423, 424 (део), 425 (део) и 429 (део)	5. Кредити, зајмови и обавезе из иностранства	0438		
426	6. Обавезе по краткорочним хартијама од вредности	0439		
428	7. Обавезе по основу финансијских деривата	0440		
430	III. ПРИМЉЕНИ АВАНСИ, ДЕПОЗИТИ И КАУЦИЈЕ	0441		
43, осим 430	IV. ОБАВЕЗЕ ИЗ ПОСЛОВАЊА (0443 + 0444 + 0445 + 0446 + 0447 + 0448)	0442	14,250	14,120
431 и 433	1. Обавезе према добављачима - матична, зависна правна лица и остала повезана лица у земљи	0443	14,250	14,120
432 и 434	2. Обавезе према добављачима - матична, зависна правна лица и остала повезана лица у иностранству	0444		
435	3. Обавезе према добављачима у земљи	0445		
436	4. Обавезе према добављачима у иностранству	0446		
439 (део)	5. Обавезе по меницама	0447		
439 (део)	6. Остале обавезе из пословања	0448		
44, 45, 46, 467, 47 и 48	V. ОСТАЛЕ КРАТКОРОЧНЕ ОБАВЕЗЕ (0450 + 0451 + 0452)	0449	140	132
44, 45 и 46 осим 467	1. Остале краткорочне обавезе	0450		
47,48 осим 481	2. Обавезе по основу пореза на додатну вредност и осталих јавних прихода	0451	140	132
481	3. Обавезе по основу пореза на добитак	0452		
427	VI. ОБАВЕЗЕ ПО ОСНОВУ СРЕДСТАВА НАМЕЊЕНИХ ПРОДАЈИ И СРЕДСТАВА ПОСЛОВАЊА КОЈЕ ЈЕ ОБУСТАВЉЕНО	0453		
49 (део) осим 498	VII. КРАТКОРОЧНА ПАСИВНА ВРЕМЕНСКА РАЗГРАНИЧЕЊА	0454	4,682,555	3,991,707
	Ђ. ГУБИТАК ИЗНАД ВИСИНЕ КАПИТАЛА (0415 + 0429 + 0430 + 0431 - 0059) ≥ 0 = 0407 + 0412 - 0402 - 0403 - 0404 - 0405 -0406 -0408 - 0411) ≥ 0	0455		
	Е. УКУПНА ПАСИВА (0401 + 0415 + 0429 + 0430 + 0431 - 0455)	0456	5,291,856	4,603,844
89	Ж. ВАНБИЛАНСНА ПАСИВА	0457		

БИЛАНС УСПЕХА
у периоду од 01.01. до 31.12.2021. године

у хиљадама динара

Група рачуна Рачун	ПОЗИЦИЈА	Износ		
		АОП	План 31.12.2021.	Процена 31.12.2021
1	2	3	4	5
	ПРИХОДИ ИЗ РЕДОВНОГ ПОСЛОВАЊА			
	А. ПОСЛОВНИ ПРИХОДИ (1002 + 1005 + 1008 + 1009 - 1010 + 1011 + 1012)	1001	301,470	291,865
60	I. ПРИХОДИ ОД ПРОДАЈЕ РОБЕ (1003 + 1004)	1002		
600, 602 и 604	1. Приходи од продаје робе на домаћем тржишту	1003		
601, 603 и 605	2. Приходи од продаје роба на иностраном тржишту	1004		
61	II. ПРИХОДИ ОД ПРОДАЈЕ ПРОИЗВОДА И УСЛУГА (1006 + 1007)	1005	200,610	201,450
610, 612 и 614	1. Приходи од продаје производа и услуга на домаћем тржишту	1006	200,610	201,450
611, 613 и 615	2. Приходи од продаје производа и услуга на иностраном тржишту	1007		
62	III. ПРИХОДИ ОД АКТИВИРАЊА УЧИНАКА И РОБЕ	1008		
630	IV. ПОВЕЋАЊЕ ВРЕДНОСТИ ЗАЛИХА НЕДОВРШЕНИХ И ГОТОВИХ ПРОИЗВОДА	1009		
631	V. СМАЊЕЊЕ ВРЕДНОСТИ ЗАЛИХА НЕДОВРШЕНИХ И ГОТОВИХ ПРОИЗВОДА	1010		
64 и 65	VI. ОСТАЛИ ПОСЛОВНИ ПРИХОДИ	1011	100,860	90,415
68, осим 683, 685 и 686	VII. ПРИХОДИ ОД УСКЛАЂИВАЊА ВРЕДНОСТИ ИМОВИНЕ (ОСИМ ФИНАНСИЈСКЕ)	1012		
	Б. ПОСЛОВНИ РАСХОДИ (1014 + 1015 + 1016 + 1020 + 1021 + 1022 + 1023 + 1024)	1013	304,218	295,295
50	I. НАБАВНА ВРЕДНОСТ ПРОДАТЕ РОБЕ	1014		
51	II. ТРОШКОВИ МАТЕРИЈАЛА, ГОРИВА И ЕНЕРГИЈЕ	1015	73,125	68,945
52	III. ТРОШКОВИ ЗАРАДА, НАКНАДА ЗАРАДА И ОСТАЛИ ЛИЧНИ РАСХОДИ (1017 + 1018 + 1019)	1016	93,766	92,715
520	1. Трошкови зарада и накнада зарада	1017	74,056	73,172
521	2. Трошкови пореза и доприноса на зараде и накнаде зарада	1018	12,331	12,173
52 осим 520 и 521	3. Остали лични расходи и накнаде	1019	7,379	7,370
540	IV. ТРОШКОВИ АМОРТИЗАЦИЈЕ	1020	122,217	119,140
58, осим 583, 585 и 586	V. РАСХОДИ ОД УСКЛАЂИВАЊА ВРЕДНОСТИ ИМОВИНЕ (ОСИМ ФИНАНСИЈСКЕ)	1021		
53	VI. ТРОШКОВИ ПРОИЗВОДНИХ УСЛУГА	1022	8,900	8,805
54, осим 540	VII. ТРОШКОВИ РЕЗЕРВИСАЊА	1023	600	700
55	VIII. НЕМАТЕРИЈАЛНИ ТРОШКОВИ	1024	5,610	4,990
	В. ПОСЛОВНИ ДОБИТАК (1001 - 1013) ≥ 0	1025		
	Г. ПОСЛОВНИ ГУБИТАК (1013 - 1001) ≥ 0	1026	2,748	3,430
	Д. ФИНАНСИЈСКИ ПРИХОДИ (1028 + 1029 + 1030 + 1031)	1027	3,150	4,291
660 и 661	I. ФИНАНСИЈСКИ ПРИХОДИ ИЗ ОДНОСА СА МАТИЧНИМ, ЗАВИСНИМ И ОСТАЛИМ ПОВЕЗАНИМ ЛИЦИМА	1028		
662	II. ПРИХОДИ ОД КАМАТА	1029	3,150	4,270
663 и 664	III. ПОЗИТИВНЕ КРУСНЕ РАЗЛИКЕ И ПОЗИТИВНИ ЕФЕКТИ ВАЛУТНЕ КЛАУЗУЛЕ	1030		21
665 и 669	IV. ОСТАЛИ ФИНАНСИЈСКИ ПРИХОДИ	1031		
	Ђ. ФИНАНСИЈСКИ РАСХОДИ (1033 + 1034 + 1035 + 1036)	1032	20	6
560 и 561	I. ФИНАНСИЈСКИ РАСХОДИ ИЗ ОДНОСА СА МАТИЧНИМ, ЗАВИСНИМ И ОСТАЛИМ ПОВЕЗАНИМ ЛИЦИМА	1033		
562	II. РАСХОДИ КАМАТА	1034	5	1
563 и 564	III. НЕГАТИВНЕ КРУСНЕ РАЗЛИКЕ И НЕГАТИВНИ ЕФЕКТИ ВАЛУТНЕ КЛАУЗУЛЕ	1035	15	5
565 и 569	IV. ОСТАЛИ ФИНАНСИЈСКИ РАСХОДИ	1036		
	Е. ДОБИТАК ИЗ ФИНАНСИРАЊА (1027 - 1032) ≥ 0	1037	3,130	4,285
	Ж. ГУБИТАК ИЗ ФИНАНСИРАЊА (1032 - 1027) ≥ 0	1038		
683, 685 и 686	З. ПРИХОДИ ОД УСКЛАЂИВАЊА ВРЕДНОСТИ ФИНАНСИЈСКЕ ИМОВИНЕ КОЈА СЕ ИСКАЗУЈЕ ПО ФЕР ВРЕДНОСТИ КРОЗ БИЛАНС УСПЕХА	1039		
583, 585 и 586	И. РАСХОДИ ОД УСКЛАЂИВАЊА ВРЕДНОСТИ ФИНАНСИЈСКЕ ИМОВИНЕ КОЈА СЕ ИСКАЗУЈЕ ПО ФЕР ВРЕДНОСТИ КРОЗ БИЛАНС УСПЕХА	1040		
67	J. ОСТАЛИ ПРИХОДИ	1041	60	250
57	K. ОСТАЛИ РАСХОДИ	1042	370	371
	Л. УКУПНИ ПРИХОДИ (1001 + 1027 + 1039 + 1041)	1043	304,680	296,406
	Љ. УКУПНИ РАСХОДИ (1013 + 1032 + 1040 + 1042)	1044	304,608	295,672
	М. ДОБИТАК ИЗ РЕДОВНОГ ПОСЛОВАЊА ПРЕ ОПОРЕЗИВАЊА (1043 - 1044) ≥ 0	1045	72	734
	Н. ГУБИТАК ИЗ РЕДОВНОГ ПОСЛОВАЊА ПРЕ ОПОРЕЗИВАЊА (1044 - 1043) ≥ 0	1046		
69-59	Њ. ПОЗИТИВАН НЕТО ЕФЕКАТ НА РЕЗУЛТАТ ПО ОСНОВУ ДОБИТКА ПОСЛОВАЊА КОЈЕ СЕ ОБУСТАВЉА, ПРОМЕНА РАЧУНОВОДСТВЕНИХ ПОЛИТИКА И ИСПРАВКИ ГРЕШАКА ИЗ РАНИЈИХ ПЕРИОДА	1047		
59- 69	О. НЕГАТИВАН НЕТО ЕФЕКАТ НА РЕЗУЛТАТ ПО ОСНОВУ ГУБИТКА ПОСЛОВАЊА КОЈЕ СЕ ОБУСТАВЉА, ПРОМЕНА РАЧУНОВОДСТВЕНИХ ПОЛИТИКА И ИСПРАВКИ ГРЕШАКА ИЗ РАНИЈИХ ПЕРИОДА	1048		
	П. ДОБИТАК ПРЕ ОПОРЕЗИВАЊА (1045 - 1046 + 1047 - 1048) ≥ 0	1049	72	734
	Р. ГУБИТАК ПРЕ ОПОРЕЗИВАЊА (1046 - 1045 + 1048 - 1047) ≥ 0	1050		
	С. ПОРЕЗ НА ДОБИТАК			
721	I. ПОРЕСКИ РАСХОД ПЕРИОДА	1051		634
722 дуг. салдо	II. ОДЛОЖЕНИ ПОРЕСКИ РАСХОДИ ПЕРИОДА	1052		
722 пот. салдо	III. ОДЛОЖЕНИ ПОРЕСКИ ПРИХОДИ ПЕРИОДА	1053		
723	Т. ИСПЛАЋЕНА ЛИЧНА ПРИМАЊА ПОСЛОДАВЦА	1054		

	Ћ. НЕТО ДОБИТАК (1049 - 1050 -1051 - 1052 + 1053 - 1054) ≥ 0	1055	72	100
	У. НЕТО ГУБИТАК (1050 - 1049 + 1051 + 1052 - 1053 + 1054) ≥ 0	1056		
	I. НЕТО ДОБИТАК КОЈИ ПРИПАДА УЧЕШЋИМА БЕЗ ПРАВА КОНТРОЛЕ	1057		
	II. НЕТО ДОБИТАК КОЈИ ПРИПАДА МАТИЧНОМ ПРАВНОМ ЛИЦУ	1058		
	III. НЕТО ГУБИТАК КОЈИ ПРИПАДА УЧЕШЋИМА БЕЗ ПРАВА КОНТРОЛЕ	1059		
	IV. НЕТО ГУБИТАК КОЈИ ПРИПАДА МАТИЧНОМ ПРАВНОМ ЛИЦУ	1060		
	V. ЗАРАДА ПО АКЦИЈИ			
	1. Основна зарада по акцији	1061		
	2. Умањена (разводњена) зарада по акцији	1062		

Прилог 16

ИЗВЕШТАЈ О ТОКОВИМА ГОТОВИНЕ
у периоду од 01.01. до 31.12.2021. године

ПОЗИЦИЈА	АОП	у хиљадама динара	
		Износ	Процена
		План 31.12.2021.	31.12.2021.
1	2	3	4
A. ТОКОВИ ГОТОВИНЕ ИЗ ПОСЛОВНИХ АКТИВНОСТИ			
I. Приливи готовине из пословних активности (1 до 4)			
1. Продаја и примљени аванси у земљи	3001	951,220	241,980
2. Продаја и примљени аванси у иностранству	3002	239,490	222,197
3. Примљене камате из пословних активности	3003		
4. Примљене камате из пословних активности	3004	3,475	4,480
4. Остали приливи из редовног пословања	3005	708,255	15,303
II. Одливи готовине из пословних активности (1 до 8)			
1. Исплате добављачима и дати аванси у земљи	3006	212,418	205,355
2. Исплате добављачима и дати аванси у иностранству	3007	111,625	101,765
3. Зараде, накнаде зарада и остали лични расходи	3008		
4. Плаћене камате у земљи	3009	98,738	96,953
5. Плаћене камате у иностранству	3010	5	
6. Порез на добитак	3011		
7. Одливи по основу осталих јавних прихода	3012		1,215
8. Остали одливи из пословних активности	3013	2,050	5,422
III. Нето прилив готовине из пословних активности (I - II)	3014		
IV. Нето одлив готовине из пословних активности (II - I)	3015	738,802	36,625
B. ТОКОВИ ГОТОВИНЕ ИЗ АКТИВНОСТИ ИНВЕСТИРАЊА			
I. Приливи готовине из активности инвестирања (1 до 5)			
1. Продаја акција и удела	3016		
2. Продаја нематеријалне имовине, некретнина, постројења, опреме и биолошких средстава	3017	60	165
3. Остали финансијски пласмани	3018		
4. Примљене камате из активности инвестирања	3019	60	165
5. Примљене дивиденде	3020		
II. Одливи готовине из активности инвестирања (1 до 3)			
1. Куповина акција и удела	3021		
2. Куповина нематеријалне имовине, некретнина, постројења, опреме и биолошких средстава	3022		
3. Остали финансијски пласмани	3023	721,320	38,423
III. Нето прилив готовине из активности инвестирања (I - II)	3024		
IV. Нето одлив готовине из активности инвестирања (II - I)	3025	721,320	38,423
V. ТОКОВИ ГОТОВИНЕ ИЗ АКТИВНОСТИ ФИНАНСИРАЊА			
I. Приливи готовине из активности финансирања (1 до 7)			
1. Увећање основног капитала	3026		
2. Дугорочни кредити у земљи	3027		
3. Дугорочни кредити у иностранству	3028		
4. Краткорочни кредити у земљи	3029		
5. Краткорочни кредити у иностранству	3030		
6. Остале дугорочне обавезе	3031		
7. Остале краткорочне обавезе	3032		
II. Одливи готовине из активности финансирања (1 до 8)			
1. Откуп сопствених акција и удела	3033		
2. Дугорочни кредити у земљи	3034		
3. Дугорочни кредити у иностранству	3035		
4. Краткорочни кредити у земљи	3036		
5. Краткорочни кредити у иностранству	3037		
6. Остале обавезе	3038		
7. Финансијски лизинг	3039		
8. Исплаћене дивиденде	3040		
III. Нето прилив готовине из активности финансирања (I - II)	3041		
IV. Нето одлив готовине из активности финансирања (II - I)	3042		
Г. СВЕГА ПРИЛИВ ГОТОВИНЕ (3001 + 3017 + 3029)	3043		
Д. СВЕГА ОДЛИВ ГОТОВИНЕ (3006 + 3023 + 3037)	3044		
Ђ. НЕТО ПРИЛИВ ГОТОВИНЕ (3048 - 3049) ≥ 0	3045	951,280	242,145
Е. НЕТО ОДЛИВ ГОТОВИНЕ (3049 - 3048) ≥ 0	3046	933,738	243,778
Ж. ГОТОВИНА НА ПОЧЕТКУ ОБРАЧУНСКОГ ПЕРИОДА	3047	17,542	1,633
З. ПОЗИТИВНЕ КУРСНЕ РАЗЛИКЕ ПО ОСНОВУ ПРЕРАЧУНА ГОТОВИНЕ	3048	159,225	175,537
И. НЕГАТИВНЕ КУРСНЕ РАЗЛИКЕ ПО ОСНОВУ ПРЕРАЧУНА ГОТОВИНЕ	3049		
Ј. ГОТОВИНА НА КРАЈУ ОБРАЧУНСКОГ ПЕРИОДА	3050	176,767	173,904

Прилог 2

Циљеви јавног предузећа са кључним индикаторима остварења циљева

Циљ	Индикатор	Базна година	Вредност индикатора			Извор провере	Активности за достизање циља
			Базна година	2022. година	2023. година		
Повећање испоруке воде за пиће	м3	2021	16,999,264			План дистрибуције	Константног протока чисте воде у магистралном цевоводу - уговор
Приход од воде	РСД	2021	201,424,116			Квартални извештаји	Месечно праћење индикатора
Пословни расходи	РСД	2021	295,295,000			Квартални извештаји	Месечно праћење индикатора
Нето резултат - добитак	РСД	2021	100,000			Квартални извештаји	Месечно праћење индикатора

Прилог 3

Пословни ризици и план управљања ризицима

Ризик	Вероватноћа ризика (1)		Утицај ризика (2)		Укупно (3)		Процењен финансијски ефекат у случају настанка ризика	Планиране активности у случају појаве ризика
	Избор	Вероватноћа	Избор	Утицај	Избор	Ефекат ризика		
Сопствена производња ЈКП "Водовод"	1	Ниска	2	Умерен	2	Умерен	3,729,930	Рационал. остал. расх
Сопст. произв ЈКП "Горњи Милановац"	1	Ниска	2	Умерен	2	Умерен	857,750	Рационал. остал. расх
Низак водостај реке Рзав - рестрикција	1	Ниска	2	Умерен	2	Умерен	3,850,000	Рационал. остал. расх
Раст цена ел. енергије и накнада	2	Умерена	3	Висок	6	Висок	8,000,000	Компенз.реакт.енерг.
Повећање цене течног хлора - увоз	3	Висока	1	Низак	3	Умерен	450,000	Рационал. остал. расх
Повећање цене ал. сулфата - увозне комп	2	Умерена	2	Умерен	4	Умерен	1,050,000	Рационал. остал. расх
Повећање цена остал. процес. хемикалија	2	Умерена	1	Низак	2	Умерен	950,000	Рационал. остал. расх
Веће пореске обавезе	2	Умерена	2	Умерен	4	Умерен	1,500,000	Већа дистрибуција

Напомена:

Колона „Вероватноћа ризика“ се попуњава се по следећој шеми избором из падајућег менија:

- Број 1 – Ниска вроватноћа
- Број 2 – Умерена вероватноћа
- Број 3 – Велика вероватноћа

Колона „Утицај ризика“ се попуњава по следећој шеми избором из падајућег менија

- Број 1 – Низак утицај
- Број 2 – Умерен утицај
- Број 3 – Велики утицај

Колона „Укупно“ се попуњава аутоматски

Прилог 4

Приказ планираних и реализованих пословних показатеља

у 000 динара

		2019. година	2020. година	2021. година	2022. година
УКУПНИ КАПИТАЛ	План	442,495	449,952	586,894	584,713
	Реализација	585,109	585,018	584,731	-
% одступања реализације од плана		+32%	+30%	-0%	-
% одступања реализације у односу на реализацију предходне године		-	-0%	-0%	-0%
УКУПНА ИМОВИНА	План	4,316,349	4,370,844	5,291,856	4,513,336
	Реализација	4,065,837	4,452,688	4,603,844	-
% одступања реализације од плана		-6%	+2%	-13%	-
% одступања реализације у односу на реализацију предходне године		-	+10%	+3%	-2%
ПОСЛОВНИ ПРИХОДИ	План	266,200	271,490	301,470	302,195
	Реализација	285,938	295,482	291,865	-
% одступања реализације од плана		+7%	+9%	-3%	-
% одступања реализације у односу на реализацију предходне године		-	+3%	-1%	+4%
ПОСЛОВНИ РАСХОДИ	План	264,065	274,280	304,218	305,968
	Реализација	293,788	299,086	295,295	-
% одступања реализације од плана		+11%	+9%	-3%	-
% одступања реализације у односу на реализацију предходне године		-	+2%	-1%	+4%
ПОСЛОВНИ РЕЗУЛТАТ	План	2,135	-2,790	-2,748	-3,773
	Реализација	-7,850	-3,604	-3,430	-
% одступања реализације од плана		-468%	+29%	+25%	-
% одступања реализације у односу на реализацију предходне године		-	-54%	-5%	+10%
НЕТО РЕЗУЛТАТ	План	3,400	100	72	100
	Реализација	-4,711	7	100	-
% одступања реализације од плана		-239%	-93%	+39%	-
% одступања реализације у односу на реализацију предходне године		-	-100%	+1329%	0%
БРОЈ ЗАПОСЛЕНИХ НА ДАН 31.12.	План	69	69	69	69
	Реализација	69	68	69	-
% одступања реализације од плана		0%	-1%	0%	-
% одступања реализације у односу на реализацију предходне године		-	-1%	+1%	0%
ПРОСЕЧНА НЕТО ЗАРАДА	План	53,712	61,235	64,527	68,680
	Реализација	55,578	61,867	65,630	-
% одступања реализације од плана		+3%	+1%	+2%	-
% одступања реализације у односу на реализацију предходне године		-	+11%	+6%	+5%
ИНВЕСТИЦИЈЕ	План	517,234	526,894	724,109	20,000
	Реализација	360,162	509,431	17,261	-
% одступања реализације од плана		-30%	-3%	-98%	-
% одступања реализације у односу на реализацију предходне године		-	+41%	-97%	+16%

Напомена: У последњој колони код % одступања реализације у односу на реализацију предходне године пореде се план за 2022. годину и реализација из 2021. године.

Просечна нето зарада = збир свих исплаћених нето зарада у години / 12 / број запослених

	2019. година	2020. година	2021. година	2022. година
ЕБИТДА	119,669	126,515	119,240	120,105
ROA	-	-	-	-
ROE	-	-	-	-
Оперативни новчани ток	-28,715	12,289	-1,633	2,845
Дуг / капитал	635.6	706.9	687.3	671.9
Ликвидност	6.4	6.5	6.4	6.8
% зараде у пословним приходима	28.6	30.3	31.4	32.2
у 000 динара				
	Стање на дан 31.12.2019.	Стање на дан 31.12.2020.	Стање на дан 31.12.2021.	Стање на дан 31.12.2022.
Кредитно задужење без гаранција државе				
Кредитно задужење са гаранцијом државе				
Укупно кредитно задужење				
у 000 динара				
	2019. година	2020. година	2021. година	2022. година
Субвенције	План			
	Пренето			
	Реализовано			
Остали приходи из буџета	План			
	Пренето			
	Реализовано			
Укупно приходи из буџета	План			
	Пренето			
	Реализовано			

БИЛАНС СТАЊА на дан 31.12.2022. године

Прилог 5

у 000 динара

Група рачуна Рачун	ПОЗИЦИЈА	АОП	Износ			
			План 31.03.2022.	План 30.06.2022.	План 30.09.2022.	План 31.12.2022.
1	2	3	4	5	6	7
	АКТИВА					
00	А. УПИСАНИ А НЕУПЛАЋЕНИ КАПИТАЛ	0001				
	Б. СТАЛНА ИМОВИНА (0003 + 0009 + 0017 + 0018 + 0028)	0002	4,318,913	4,294,090	4,270,631	4,246,763
01	I. НЕМАТЕРИЈАЛНА ИМОВИНА (0004 + 0005 + 0006 + 0007 + 0008)	0003	558	478	397	317
010	1. Улагања у развој	0004				
011, 012 и 014	2. Концесије, патенти, лиценце, робне и услужне марке, софтвер и остала нематеријална имовина	0005	558	478	397	317
013	3. Гудвил	0006				
015 и 016	4. Нематеријална имовина узета у лизинг и нематеријална имовина у припреми	0007				
017	5. Аванси за нематеријалну имовину	0008				
02	II. НЕКРЕТНИНЕ, ПОСТРОЈЕЊА И ОПРЕМА (0010 + 0011 + 0012 + 0013 + 0014 + 0015 + 0016)	0009	4,318,295	4,293,552	4,270,174	4,246,386
020, 021 и 022	1. Земљиште и грађевински објекти	0010	1,372,678	1,350,380	1,328,082	1,305,784
023	2. Постројења и опрема	0011	157,248	155,125	154,075	152,125
024	3. Инвестиционе некретнине	0012	2,788,354	2,788,032	2,788,002	2,788,462
025 и 027	4. Некретнине, постројења и опрема узети у лизинг и некретнине, постројења и опрема у припреми	0013				
026 и 028	5. Остале некретнине, постројења и опрема и улагања на туђим некретнинама, постројењима и опреми	0014				
029 (део)	6. Аванси за некретнине, постројења и опрему у земљи	0015	15	15	15	15
029 (део)	7. Аванси за некретнине, постројења и опрему у иностранству	0016				
03	III. БИОЛОШКА СРЕДСТВА	0017				
	IV. ДУГОРОЧНИ ФИНАСИЈСКИ ПЛАСМАНИ И ДУГОРОЧНА ПОТРАЖИВАЊА (0019 + 0020 + 0021 + 0022 + 0023 + 0024 + 0025 + 0026 + 0027)	0018	60	60	60	60
040 (део), 041 (део) и 042 (део)	1. Учешћа у капиталу правних лица (осим учешћа у капиталу која се вреднују методом учешћа)	0019	60	60	60	60
040 (део), 041 (део), 042 (део)	2. Учешћа у капиталу која се вреднују методом учешћа	0020				
043, 050 (део) и 051 (део)	3. Дугорочни пласмани матичном, зависним и осталим повезаним лицима и дугорочна потраживања од тих лица у земљи	0021				
044, 050 (део), 051 (део)	4. Дугорочни пласмани матичном, зависним и осталим повезаним лицима и дугорочна потраживања од тих лица у иностранству	0022				
045 (део) и 053 (део)	5. Дугорочни пласмани (дати кредити и зајмови) у земљи	0023				
045 (део) и 053 (део)	6. Дугорочни пласмани (дати кредити и зајмови) у иностранству	0024				
046	7. Дугорочна финансијска улагања (хартије од вредности које се вреднују по амортизовану вредности)	0025				
047	8. Откупљене сопствене акције и откупљени сопствени удели	0026				
048, 052, 054, 055 и 056	9. Остали дугорочни финансијски пласмани и остала дугорочна потраживања	0027				

28 (део) осим 288	V. ДУГОРОЧНА АКТИВНА ВРЕМЕНСКА РАЗГРАНИЧЕЊА	0028				
288	B. ОДЛОЖЕНА ПОРЕСКА СРЕДСТВА	0029				
	Г. ОБРТНА ИМОВИНА (0031 +0037 + 0038 + 0044 + 0048 + 0057 + 0058)	0030	263,727	266,394	268,067	266,573
Класа 1. осим групе рачуна 14	I. ЗАЛИХЕ (0032 +0033 + 0034 + 0035 + 0036)	0031				
10	1. Материјал, резервни делови, алат и ситан инвентар	0032	30,141	30,875	31,517	31,050
11 и 12	2. Недовршена производња и готови производи	0033				
13	3. Роба	0034				
150, 152 и 154	4. Плаћени аванси за залихе и услуге у земљи	0035	87	93	32	55
151, 153 и 155	5. Плаћени аванси за залихе и услуге у иностранству	0036				
14	II. СТАЛНА ИМОВИНА КОЈА СЕ ДРЖИ ЗА ПРОДАЈУ И ПРЕСТАНАК ПОСЛОВАЊА	0037				
20	III. ПОТРАЖИВАЊА ПО ОСНОВУ ПРОДАЈЕ (0039 +0040 + 0041 + 0042 + 0043)	0038	53,783	55,782	57,875	56,320
204	1. Потраживања од купаца у земљи	0039	53,783	55,782	57,875	56,320
205	2. Потраживања од купаца у иностранству	0040				
200 и 202	3. Потраживања од матичног, зависних и осталих повезаних лица у земљи	0041				
201 и 203	4. Потраживања од матичног, зависних и осталих повезаних лица у иностранству	0042				
206	5. Остала потраживања по основу продаје	0043				
21, 22 и 27	IV. ОСТАЛА КРАТКОРОЧНА ПОТРАЖИВАЊА (0045 +0046 + 0047)	0044	250	120	80	90
21, 22 осим 223 и 224, и 27	1. Остала потраживања	0045	250	120	80	90
223	2. Потраживања за више плаћен порез на добитак	0046				
224	3. Потраживања по основу преплаћених осталих пореза и доприноса	0047				
23	V. КРАТКОРОЧНИ ФИНАСИЈСКИ ПЛАСМАНИ (0049 +0050 + 0051 + 0052 +0053 +0054 + 0055 + 0056)	0048	1,389	453	3,200	2,364
230	1. Краткорочни кредити и пласмани - матично и зависна правна лица	0049				
231	2. Краткорочни кредити и пласмани - остала повезана правна лица	0050				
232, 234 (део)	3. Краткорочни кредити, зајмови и пласмани у земљи	0051	1,389	453	3,200	2,364
233, 234 (део)	4. Краткорочни кредити, зајмови и пласмани у иностранству	0052				
235	5. Хартије од вредности које се вреднују по амортизованој вредности	0053				
236 (део)	6. Финансијска средства која се вреднују по фер вредности кроз Биланс успеха	0054				
237	7. Откупљене сопствене акције и откупљени сопствени удели	0055				
236 (део), 238 и 239	8. Остали краткорочни финансијски пласмани	0056				
24	VI. ГОТОВИНА И ГОТОВИНСКИ ЕКВИВАЛЕНТИ	0057	178,077	179,129	175,350	176,749
28 (део), осим 288	VII. КРАТКОРОЧНА АКТИВНА ВРЕМЕНСКА РАЗГРАНИЧЕЊА	0058	87	35	45	
88	Д. УКУПНА АКТИВА = ПОСЛОВНА ИМОВИНА (0001 +0002 + 0029 + 0030)	0059	4,582,640	4,560,484	4,538,698	4,513,336
	Ђ. ВАНБИЛАНСНА АКТИВА	0060				
	А. КАПИТАЛ (0402 +0403 +0404 +0405 + 0406 - 0407 + 0408 + 0411 - 0412) ≥ 0	0401	582,701	583,631	584,171	584,713
30, осим 306	I. ОСНОВНИ КАПИТАЛ	0402	469,497	469,497	469,497	469,497
31	II. УПИСАНИ А НЕУПЛАЋЕНИ КАПИТАЛ	0403				
306	III. ЕМИСИОНА ПРЕМИЈА	0404				
32	IV. РЕЗЕРВЕ	0405				
330 и потражни салдо рачуна 331,332, 333, 334, 335, 336 и 337	V. ПОЗИТИВНЕ РЕВАЛОРИЗАЦИОНЕ РЕЗЕРВЕ И НЕРЕАЛИЗОВАНИ ДОБИЦИ ПО ОСНОВУ ФИНАНСИЈСКИХ СРЕДСТАВА И ДРУГИХ КОМПОНЕНТИ ОСТАЛОГ СВЕОБУХВАТНОГ РЕЗУЛТАТА	0406				
дуговни салдо рачуна 331, 332, 333, 334, 335, 336 и 337	VI. НЕРЕАЛИЗОВАНИ ГУБИЦИ ПО ОСНОВУ ФИНАНСИЈСКИХ СРЕДСТАВА И ДРУГИХ КОМПОНЕНТИ ОСТАЛОГ СВЕОБУХВАТНОГ РЕЗУЛТАТА	0407	732	732	732	850
34	VII. НЕРАСПОРЕЂЕНИ ДОБИТАК (0409 + 0410)	0408	144,380	144,380	144,380	144,380
340	1. Нераспоређени добитак ранијих година	0409	144,280	144,280	144,280	144,280
341	2. Нераспоређени добитак текуће године	0410	100	100	100	100
	VIII. УЧЕШЋА БЕЗ ПРАВА КОНТРОЛЕ	0411				
35	IX. ГУБИТАК (0413 + 0414)	0412	30,444	29,514	28,974	28,314
350	1. Губитак ранијих година	0413	28,414	28,414	28,414	28,314
351	2. Губитак текуће године	0414	2,030	1,100	560	
	Б. ДУГОРОЧНА РЕЗЕРВИСАЊА И ДУГОРОЧНЕ ОБАВЕЗЕ (0416 +0420 + 0428)	0415	13,154	11,976	11,207	11,807
40	I. ДУГОРОЧНА РЕЗЕРВИСАЊА (0417 + 0418 + 0419)	0416	13,154	11,976	11,207	11,807
404	1. Резервисања за накнаде и друге бенефиције запослених	0417	13,154	11,976	11,207	11,807
400	2. Резервисања за трошкове у гарантном року	0418				
40, осим 400 и 404	3. Остала дугорочна резервисања	0419				
40	II. ДУГОРОЧНЕ ОБАВЕЗЕ (0421 + 0422 + 0423 +0424 + 0425 + 0426 + 0427)	0420				
410	1. Обавезе које се могу конвертовати у капитал	0421				
411 (део) и 412 (део)	2. Дугорочни кредити и остале дугорочне обавезе према матичном, зависним и осталим повезаним лицима у земљи	0422				
411 (део) и 412 (део)	3. Дугорочни кредити и остале дугорочне обавезе према матичном, зависним и осталим повезаним лицима у иностранству	0423				
414 и 416 (део)	4. Дугорочни кредити, зајмови и обавезе по основу лизинга у земљи	0424				
415 и 416 (део)	5. Дугорочни кредити, зајмови и обавезе по основу лизинга у иностранству	0425				
413	6. Обавезе по емитованим хартијама од вредности	0426				
419	7. Остале дугорочне обавезе	0427				

49 (део), осим 498 и 495 (део)	III. ДУГОРОЧНА ПАСИВНА ВРЕМЕНСКА РАЗГРАНИЧЕЊА	0428				
498	В. ОДЛОЖЕНЕ ПОРЕСКЕ ОБАВЕЗЕ	0429				
495 (део)	Г. ДУГОРОЧНИ ОДЛОЖЕНИ ПРИХОДИ И ПРИМЉЕНЕ ДОНАЦИЈЕ	0430				
	Д. КРАТКОРОЧНА РЕЗЕРВИСАЊА И КРАТКОРОЧНЕ ОБАВЕЗЕ (0432 + 0433 + 0441 + 0442 + 0449 +0453 + 0454)	0431	3,986,785	3,964,877	3,943,320	3,916,816
467	I. КРАТКОРОЧНА РЕЗЕРВИСАЊА	0432				
42, осим 427	II. КРАТКОРОЧНЕ ФИНАСИЈСКЕ ОБАВЕЗЕ (0434 + 0435 + 0436 + 0437 + 0438 + 0439 +0440)	0433				
420 (део) и 421 (део)	1. Обавезе по основу кредита према матичном, зависним и осталим повезаним лицима у земљи	0434				
420 (део) и 421 (део)	2. Обавезе по основу кредита према матичном, зависним и осталим повезаним лицима у иностранству	0435				
422 (део), 424 (део), 425 (део), и 429 (део)	3. Обавезе по основу кредита и зајмова од лица која нису домаће банке	0436				
422 (део), 424 (део), 425 (део) и 429 (део)	4. Обавезе по основу кредита од домаћих банака	0437				
423, 424 (део), 425 (део) и 429 (део)	5. Кредити, зајмови и обавезе из иностранства	0438				
426	6. Обавезе по краткорочним хартијама од вредности	0439				
428	7. Обавезе по основу финансијских деривата	0440				
430	III. ПРИМЉЕНИ АВАНСИ, ДЕПОЗИТИ И КАУЦИЈЕ	0441				
43, осим 430	IV. ОБАВЕЗЕ ИЗ ПОСЛОВАЊА (0443 + 0444 + 0445 + 0446 + 0447 + 0448)	0442	13,822	14,037	15,046	13,785
431 и 433	1. Обавезе према добављачима - матична, зависна правна лица и остала повезана лица у земљи	0443	13,822	14,037	15,046	13,785
432 и 434	2. Обавезе према добављачима - матична, зависна правна лица и остала повезана лица у иностранству	0444				
435	3. Обавезе према добављачима у земљи	0445				
436	4. Обавезе према добављачима у иностранству	0446				
439 (део)	5. Обавезе по меницама	0447				
439 (део)	6. Остале обавезе из пословања	0448				
44, 45, 46, 467, 47 и 48	V. ОСТАЛЕ КРАТКОРОЧНЕ ОБАВЕЗЕ (0450 + 0451 + 0452)	0449	4,095	4,561	4,584	1,930
44, 45 и 46 осим 467	1. Остале краткорочне обавезе	0450	3,950	4,021	4,024	270
47, 48 осим 481	2. Обавезе по основу пореза на додатну вредност и осталих јавних прихода	0451	145	540	560	1,660
481	3. Обавезе по основу пореза на добитак	0452				
427	VI. ОБАВЕЗЕ ПО ОСНОВУ СРЕДСТАВА НАМЕЊЕНИХ ПРОДАЈИ И СРЕДСТАВА ПОСЛОВАЊА КОЈЕ ЈЕ ОБУСТАВЉЕНО	0453				
49 (део) осим 498	VII. КРАТКОРОЧНА ПАСИВНА ВРЕМЕНСКА РАЗГРАНИЧЕЊА	0454	3,968,868	3,946,279	3,923,690	3,901,101
	Ђ. ГУБИТАК ИЗНАД ВИСИНЕ КАПИТАЛА (0415 + 0429 + 0430 + 0431 - 0059) ≥ 0 = 0407 + 0412 - 0402 - 0403 - 0404 - 0405 -0406 -0408 - 0411) ≥ 0	0455				
	Е. УКУПНА ПАСИВА (0401 + 0415 + 0429 + 0430 + 0431 - 0455)	0456	4,582,640	4,560,484	4,538,698	4,513,336
89	Ж. ВАНБИЛАНСНА ПАСИВА	0457				

Прилог 5а

БИЛАНС УСПЕХА
у периоду од 01.01.2022. до 31.12.2022. године

у 000 динара

Група рачуна Рачун	ПОЗИЦИЈА	АОП	Износ			
			План 01.01.-31.03.	План 01.01.-30.06.	План 01.01.-30.09.	План 01.01.-31.12.
1	2	3	4	5	6	7
	ПРИХОДИ ИЗ РЕДОВНОГ ПОСЛОВАЊА					
	А. ПОСЛОВНИ ПРИХОДИ (1002 + 1005 + 1008 + 1009 - 1010 + 1011 + 1012)	1001	74,769	150,899	228,416	302,195
60	I. ПРИХОДИ ОД ПРОДАЈЕ РОБЕ (1003 + 1004)	1002				
600, 602 и 604	1. Приходи од продаје робе на домаћем тржишту	1003				
601, 603 и 605	2. Приходи од продаје роба на иностраном тржишту	1004				
61	II. ПРИХОДИ ОД ПРОДАЈЕ ПРОИЗВОДА И УСЛУГА (1006 + 1007)	1005	52,184	105,729	160,662	211,856
610, 612 и 614	1. Приходи од продаје производа и услуга на домаћем тржишту	1006	52,184	105,729	160,662	211,856
611, 613 и 615	2. Приходи од продаје производа и услуга на иностраном тржишту	1007				
62	III. ПРИХОДИ ОД АКТИВИРАЊА УЧИНАКА И РОБЕ	1008				
630	IV. ПОВЕЋАЊЕ ВРЕДНОСТИ ЗАЛИХА НЕДОВРШЕНИХ И ГОТОВИХ ПРОИЗВОДА	1009				
631	V. СМАЊЕЊЕ ВРЕДНОСТИ ЗАЛИХА НЕДОВРШЕНИХ И ГОТОВИХ ПРОИЗВОДА	1010				
64 и 65	VI. ОСТАЛИ ПОСЛОВНИ ПРИХОДИ	1011	22,585	45,170	67,754	90,339
68, осим 683, 685 и 686	VII. ПРИХОДИ ОД УСКЛАЂИВАЊА ВРЕДНОСТИ ИМОВИНЕ (ОСИМ ФИНАНСИЈСКЕ)	1012				
	Б. ПОСЛОВНИ РАСХОДИ (1014 + 1015 + 1016 + 1020 + 1021 + 1022 + 1023 + 1024)	1013	77,784	153,978	231,831	305,968
50	I. НАБАВНА ВРЕДНОСТ ПРОДАТЕ РОБЕ	1014				
51	II. ТРОШКОВИ МАТЕРИЈАЛА, ГОРИВА И ЕНЕРГИЈЕ	1015	18,292	36,585	57,878	73,170
52	III. ТРОШКОВИ ЗАРАДА, НАКНАДА ЗАРАДА И ОСТАЛИ ЛИЧНИ РАСХОДИ (1017 + 1018 + 1019)	1016	27,137	51,123	74,682	98,388

520	1. Трошкови зарада и накнада зарада	1017	19,665	39,381	58,699	78,094
521	2. Трошкови пореза и доприноса на зараде и накнаде зарада	1018	3,176	6,360	9,480	12,612
52 осим 520 и 521	3. Остали лични расходи и накнаде	1019	4,296	5,382	6,503	7,682
540	IV. ТРОШКОВИ АМОРТИЗАЦИЈЕ	1020	30,000	60,000	90,000	120,000
58, осим 583, 585 и 586	V. РАСХОДИ ОД УСКЛАЂИВАЊА ВРЕДНОСТИ ИМОВИНЕ (ОСИМ ФИНАНСИЈСКЕ)	1021				
53	VI. ТРОШКОВИ ПРОИЗВОДНИХ УСЛУГА	1022	1,095	3,750	5,491	8,770
54, осим 540	VII. ТРОШКОВИ РЕЗЕРВИСАЊА	1023				600
55	VIII. НЕМАТЕРИЈАЛНИ ТРОШКОВИ	1024	1,260	2,520	3,780	5,040
	В. ПОСЛОВНИ ДОБИТАК (1001 - 1013) ≥ 0	1025				
	Г. ПОСЛОВНИ ГУБИТАК (1013 - 1001) ≥ 0	1026	3,015	3,079	3,415	3,773
	Д. ФИНАНСИЈСКИ ПРИХОДИ (1028 + 1029 + 1030 + 1031)	1027	1,025	2,050	3,093	4,118
660 и 661	I. ФИНАНСИЈСКИ ПРИХОДИ ИЗ ОДНОСА СА МАТИЧНИМ, ЗАВИСНИМ И ОСТАЛИМ ПОВЕЗАНИМ ЛИЦИМА	1028				
662	II. ПРИХОДИ ОД КАМАТА	1029	1,025	2,050	3,075	4,100
663 и 664	III. ПОЗИТИВНЕ КРУСНЕ РАЗЛИКЕ И ПОЗИТИВНИ ЕФЕКТИ ВАЛУТНЕ КЛАУЗУЛЕ	1030			18	18
665 и 669	IV. ОСТАЛИ ФИНАНСИЈСКИ ПРИХОДИ	1031				
	Ђ. ФИНАНСИЈСКИ РАСХОДИ (1033 + 1034 + 1035 + 1036)	1022	10	11	18	20
560 и 561	I. ФИНАНСИЈСКИ РАСХОДИ ИЗ ОДНОСА СА МАТИЧНИМ, ЗАВИСНИМ И ОСТАЛИМ ПОВЕЗАНИМ ЛИЦИМА	1033				
562	II. РАСХОДИ КАМАТА	1034		1	2	4
563 и 564	III. НЕГАТИВНЕ КРУСНЕ РАЗЛИКЕ И НЕГАТИВНИ ЕФЕКТИ ВАЛУТНЕ КЛАУЗУЛЕ	1035	10	10	16	16
565 и 569	IV. ОСТАЛИ ФИНАНСИЈСКИ РАСХОДИ	1036				
	Е. ДОБИТАК ИЗ ФИНАНСИРАЊА (1027 - 1032) ≥ 0	1037	1,015	2,039	3,075	4,098
	Ж. ГУБИТАК ИЗ ФИНАНСИРАЊА (1032 - 1027) ≥ 0	1038				
683, 685 и 686	З. ПРИХОДИ ОД УСКЛАЂИВАЊА ВРЕДНОСТИ ФИНАНСИЈСКЕ ИМОВИНЕ КОЈА СЕ ИСКАЗУЈЕ ПО ФЕР ВРЕДНОСТИ КРОЗ БИЛАНС УСПЕХА	1039				
583, 585 и 586	И. РАСХОДИ ОД УСКЛАЂИВАЊА ВРЕДНОСТИ ФИНАНСИЈСКЕ ИМОВИНЕ КОЈА СЕ ИСКАЗУЈЕ ПО ФЕР ВРЕДНОСТИ КРОЗ БИЛАНС УСПЕХА	1040				
67	Ј. ОСТАЛИ ПРИХОДИ	1041		20	70	210
57	К. ОСТАЛИ РАСХОДИ	1042	30	80	290	435
	Л. УКУПНИ ПРИХОДИ (1001 + 1027 + 1039 + 1041)	1043	75,794	152,969	231,579	306,523
	Љ. УКУПНИ РАСХОДИ (1013 + 1032 + 1040 + 1042)	1044	77,824	154,069	232,139	306,423
	М. ДОБИТАК ИЗ РЕДОВНОГ ПОСЛОВАЊА ПРЕ ОПОРЕЗИВАЊА (1043 - 1044) ≥ 0	1045				100
	Н. ГУБИТАК ИЗ РЕДОВНОГ ПОСЛОВАЊА ПРЕ ОПОРЕЗИВАЊА (1044 - 1043) ≥ 0	1046	2,030	1,100	560	
69-59	Њ. ПОЗИТИВАН НЕТО ЕФЕКАТ НА РЕЗУЛТАТ ПО ОСНОВУ ДОБИТКА ПОСЛОВАЊА КОЈЕ СЕ ОБУСТАВЉА, ПРОМЕНА РАЧУНОВОДСТВЕНИХ ПОЛИТИКА И ИСПРАВКИ ГРЕШАКА ИЗ РАНИЈИХ ПЕРИОДА	1047				
59-69	О. НЕГАТИВАН НЕТО ЕФЕКАТ НА РЕЗУЛТАТ ПО ОСНОВУ ГУБИТКА ПОСЛОВАЊА КОЈЕ СЕ ОБУСТАВЉА, ПРОМЕНА РАЧУНОВОДСТВЕНИХ ПОЛИТИКА И ИСПРАВКИ ГРЕШАКА ИЗ РАНИЈИХ ПЕРИОДА	1048				
	П. ДОБИТАК ПРЕ ОПОРЕЗИВАЊА (1045 - 1046 + 1047 - 1048) ≥ 0	1049				100
	Р. ГУБИТАК ПРЕ ОПОРЕЗИВАЊА (1046 - 1045 + 1048 - 1047) ≥ 0	1050	2,030	1,100	560	
	С. ПОРЕЗ НА ДОБИТАК					
721	I. ПОРЕСКИ РАСХОД ПЕРИОДА	1051				
722 дуг. салдо	II. ОДЛОЖЕНИ ПОРЕСКИХ РАСХОДИ ПЕРИОДА	1052				
722 пот. салдо	III. ОДЛОЖЕНИ ПОРЕСКИ ПРИХОДИ ПЕРИОДА	1053				
723	Т. ИСПЛАЂЕНА ЛИЧНА ПРИМАЊА ПОСЛОДАВЦА	1054				
	Ђ. НЕТО ДОБИТАК (1049 - 1050 - 1051 - 1052 + 1053 - 1054) ≥ 0	1055				100
	У. НЕТО ГУБИТАК (1050 - 1049 + 1051 + 1052 - 1053 + 1054) ≥ 0	1056	2,030	1,100	560	
	I. НЕТО ДОБИТАК КОЈИ ПРИПАДА УЧЕШЋИМА БЕЗ ПРАВА КОНТРОЛЕ	1057				
	II. НЕТО ДОБИТАК КОЈИ ПРИПАДА МАТИЧНОМ ПРАВНОМ ЛИЦУ	1058				
	III. НЕТО ГУБИТАК КОЈИ ПРИПАДА УЧЕШЋИМА БЕЗ ПРАВА КОНТРОЛЕ	1059				
	IV. НЕТО ГУБИТАК КОЈИ ПРИПАДА МАТИЧНОМ ПРАВНОМ ЛИЦУ	1060				
	V. ЗАРАДА ПО АКЦИЈИ					
	1. Основна зарада по акцији	1061				
	2. Умањена (разводњена) зарада по акцији	1062				

Прилог 56

ИЗВЕШТАЈ О ТОКОВИМА ГОТОВИНЕ
у периоду од 01.01.2022. до 31.12.2022. године

у 000 динара

ПОЗИЦИЈА	АОП	Износ			
		План 01.01.-31.03.	План 01.01.-30.06.	План 01.01.-30.09.	План 01.01.-31.12.
1	2	3	4	5	6
А. ТОКОВИ ГОТОВИНЕ ИЗ ПОСЛОВНИХ АКТИВНОСТИ					
I. Приливи готовине из пословних активности (1 до 4)					
1. Продаја и примљени аванси у земљи	3001	58,050	115,928	176,037	237,799
2. Продаја и примљени аванси у иностранству	3002	55,907	111,791	169,772	229,574
3. Примљене камате из пословних активности	3003				
4. Остали приливи из редовног пословања	3004	1,090	2,130	3,270	4,230
	3005	1,053	2,007	2,995	3,995

II. Одливи готовине из пословних активности (1 до 8)	3006	50,627	103,033	157,321	211,424
1. Исплате добављачима и дати аванси у земљи	3007	25,875	52,041	77,661	102,761
2. Исплате добављачима и дати аванси у иностранству	3008				
3. Зараде, накнаде зарада и остали лични расходи	3009	22,981	48,967	76,875	104,723
4. Плаћене камате у земљи	3010				
5. Плаћене камате у иностранству	3011				
6. Порез на добитак	3012				
7. Одливи по основу осталих јавних прихода	3013	1,771	2,025	2,785	3,940
8. Остали одливи из пословних активности	3014				
III. Нето прилив готовине из пословних активности (I - II)	3015	7,423	12,895	18,716	26,375
IV. Нето одлив готовине из пословних активности (II - I)	3016				
Б. ТОКОВИ ГОТОВИНЕ ИЗ АКТИВНОСТИ ИНВЕСТИРАЊА					
I. Приливи готовине из активности инвестирања (1 до 5)	3017	0	50	70	220
1. Продаја акција и удела	3018				
2. Продаја нематеријалне имовине, некретнина, постројења, опреме и биолошких средстава	3019		50	70	220
3. Остали финансијски пласмани	3020				
4. Примљене камате из активности инвестирања	3021				
5. Примљене дивиденде	3022				
II. Одливи готовине из активности инвестирања (1 до 3)	3023	3,250	7,720	17,340	23,750
1. Куповина акција и удела	3024				
2. Куповина нематеријалне имовине, некретнина, постројења, опреме и биолошких средстава	3025	3,250	7,720	17,340	23,750
3. Остали финансијски пласмани	3026				
III. Нето прилив готовине из активности инвестирања (I - II)	3027				
IV. Нето одлив готовине из активности инвестирања (II - I)	3028	3,250	7,670	17,270	23,530
В. ТОКОВИ ГОТОВИНЕ ИЗ АКТИВНОСТИ ФИНАНСИРАЊА					
I. Приливи готовине из активности финансирања (1 до 7)	3029				
1. Увећање основног капитала	3030				
2. Дугорочни кредити у земљи	3031				
3. Дугорочни кредити у иностранству	3032				
4. Краткорочни кредити у земљи	3033				
5. Краткорочни кредити у иностранству	3034				
6. Остале дугорочне обавезе	3035				
7. Остале краткорочне обавезе	3036				
II. Одливи готовине из активности финансирања (1 до 8)	3037				
1. Откуп сопствених акција и удела	3038				
2. Дугорочни кредити у земљи	3039				
3. Дугорочни кредити у иностранству	3040				
4. Краткорочни кредити у земљи	3041				
5. Краткорочни кредити у иностранству	3042				
6. Остале обавезе	3043				
7. Финансијски лизинг	3044				
8. Исплаћене дивиденде	3045				
III. Нето прилив готовине из активности финансирања (I - II)	3046				
IV. Нето одлив готовине из активности финансирања (II - I)	3047				
Г. СВЕГА ПРИЛИВ ГОТОВИНЕ (3001 + 3017 + 3029)	3048	58,050	115,978	176,107	238,019
Д. СВЕГА ОДЛИВ ГОТОВИНЕ (3006 + 3023 + 3037)	3049	53,877	110,753	174,661	235,174
Ђ. НЕТО ПРИЛИВ ГОТОВИНЕ (3048 - 3049) ≥ 0	3050	4,173	5,225	1,446	2,845
Ж. НЕТО ОДЛИВ ГОТОВИНЕ (3049 - 3048) ≥ 0	3051				
З. ГОТОВИНА НА ПОЧЕТКУ ОБРАЧУНСКОГ ПЕРИОДА	3052	173,904	173,904	173,904	173,904
И. ПОЗИТИВНЕ КУРСНЕ РАЗЛИКЕ ПО ОСНОВУ ПРЕРАЧУНА ГОТОВИНЕ	3053				
И. НЕГАТИВНЕ КУРСНЕ РАЗЛИКЕ ПО ОСНОВУ ПРЕРАЧУНА ГОТОВИНЕ	3054				
Ј. ГОТОВИНА НА КРАЈУ ОБРАЧУНСКОГ ПЕРИОДА	3055	178,077	179,129	175,350	176,749

СУБВЕНЦИЈЕ И ОСТАЛИ ПРИХОДИ ИЗ БУЏЕТА

Прилог 6

у динарима

01.01-31.12.2021. година					
Приход	Планирано	Пренето из буџета	Реализовано (процена)	Неутрошено	Износ неутрошених средстава из ранијих година (у односу на предходну годину)
	1	2	3	4 (2-3)	5
Субвенције					
Остали приходи из буџета*					
УКУПНО					

План за период 01.01-31.12.2022. година				
	01.01. до 31.03.	01.02. до 31.03.	01.03. до 31.03.	01.01. до 31.03.
Субвенције				
Остали приходи из буџета*				
УКУПНО				

* Под осталим приходима из буџета сматрају се сви приходи који нису субвенције (нпр. додела средстава из буџета по јавном позиву, конкурс и сл.)

ТРОШКОВИ ЗАПОСЛЕНИХ

у динарима

Ред. бр.	Трошкови запослених	План 01.01.-31.12. 2021.	Реализација (процена) 01.01.-31.12. 2021.	План 01.01.-30.03. 2022.	План 01.01.-30.06. 2022.	План 01.01.-30.09. 2022.	План 01.01.-31.12. 2022.
1.	Маса НЕТО зарада (зарада по одбитку припадајућих пореза и доприноса на терет запосленог)	53,428,653	52,778,004	14,187,903	28,411,836	42,349,102	56,341,770
2.	Маса БРУТО 1 (зарада са припадајућим порезима и доприносима на терет запосленог)	74,056,224	73,172,380	19,665,459	39,380,858	58,698,916	78,093,766
3.	Маса БРУТО 2 (зарада са припадајућим порезима и доприносима на терет послодавца)	86,385,584	85,345,358	22,841,431	45,740,867	68,178,792	90,705,911
4.	Број запослених по кадровској евиденцији – УКУПНО*	69	69	69	69	69	69
4.1.	- на неодређено време	67	66	66	66	66	67
4.2.	- на одређено време	2	3	3	3	3	2
5.	Накнаде по уговору о делу	0	0	0	0	0	0
6.	Број прималаца накнаде по уговору о делу*	0	0	0	0	0	0
7.	Накнада по ауторским уговорима	0	0	0	0	0	0
8.	Број прималаца накнаде по ауторским уговорима*	0	0	0	0	0	0
9.	Накнада по уговору о привременим и повременим пословима	0	0	0	0	0	0
10.	Број прималаца накнаде по привременим и повременим пословима	0	0	0	0	0	0
11.	Накнаде физичким лицима по основу осталих уговора	70,588	70,588	0	0	0	0
12.	Број прималаца накнаде по основу осталих уговора*	1	1	0	0	0	0
13.	Накнаде члановима скупштине	0	0	0	0	0	0
14.	Број чланова скупштине*	0	0	0	0	0	0
15.	Накнада члановима надзорног одбора	603,792	603,792	150,942	301,884	452,826	603,792
16.	Број чланова надзорног одбора*	3	3	3	3	3	3
17.	Накнада члановима Комисије за ревизију						
18.	Број чланова Комисије за ревизију*						
19.	Превоз запослених на посао и са посла	2,935,000	2,935,000	800,000	1,600,000	2,400,000	3,200,000
20.	Дневнице на службеном путу	200,000	145,000	40,000	80,000	140,000	195,000
21.	Накнаде трошкова на службеном путу	45,000	35,000	10,000	20,000	40,000	50,000
22.	Отпремина за одлазак у пензију	880,000	630,034	298,460	596,920	1,419,003	1,419,003
23.	Број прималаца	3	2	1	2	4	4
24.	Јубиларне награде	552,000	668,645	0	631,435	778,160	778,160
25.	Број прималаца	5	6		5	7	7
26.	Смештај и исхрана на терену						
27.	Помоћ радницима и породицама радника	3,442,000	3,500,000	3,295,000	3,380,000	3,470,000	3,550,000
28.	Стипендије						
29.	Остале накнаде трошкова запосленима и осталим физичким лицима	83,036	80,262				83,297
30.	Трошкови стручног усавршавања	90,000	70,000	20,000.00	40,000.00	60,000.00	100,000

*број запослених/прималаца/чланова последњег дана извештајног периода

**позиције од 5 до 29 које се исказују у новчаним јединицама приказати у бруто износу

Број запослених по секторима / организационим јединицама на дан 31.12.2021. године

Ред. број	Сектор / Организациоона јединица	Број систематизованих радних места	Број извршилаца	Запослени по кадровској евиденцији	Запослени на неодређено време	Запослени на одређено време
1.	Пословодство	2	1	1	1	
2.	Служба за производњу и дистрибуцију воде	33	30	30	28	2
3.	Служба контроле и квалитета воде	4	4	4	4	
4.	Служба одржавања	19	15	15	15	
5.	Служба инвестиција	4	3	3	3	
6.	Служба економских послова	6	6	6	5	1
7.	Служба општих и правних послова	10	10	10	10	
	УКУПНО:	78	69	69	66	3

Квалификациона структура

Ред. број	Опис	Запослени		Надзорни одбор	
		Број запослених 31.12.2021.	Број запослених 31.12.2022.	Број на дан 31.12.2021.	Број на дан 31.12.2022.
1.	ВСС	18	18	3	3
2.	ВС	8	8		
3.	ВКВ	1	1		
4.	ССС	28	28		
5.	КВ	8	8		
6.	ПК	6	6		
7.	НК				
	УКУПНО:	69	69	3	3

Старосна структура

Ред. број	Опис	Број запослених 31.12.2021.	Број запослених 31.12.2022.
1.	до 30 година	2	2
2.	30 до 40	9	11
3.	40 до 50	12	12
4.	50 до 60	37	37
5.	преко 60	9	7
	УКУПНО:	69	69
	Просечна старост	50.8	50.0

Структура по полу

Ред. број	Опис	Запослени		Надзорни одбор	
		Број запослених 31.12.2021.	Број запослених 31.12.2022.	Број запослених 31.12.2021.	Број запослених 31.12.2022.
1.	Мушки	50	50	2	2
2.	Женски	19	19	1	1
УКУПНО:		69	69	3	3

Структура по времену у радном односу

Ред. број	Опис	Број запослених 31.12.2021.	Број запослених 31.12.2022.
1.	До 5 година*	3	4
2.	5 до 10	7	8
3.	10 до 15	3	3
4.	15 до 20	5	5
5.	20 до 25	4	4
6.	25 до 30	23	23
7.	30 до 35	10	10
8.	Преко 35	14	12
УКУПНО:		69	69

Прилог 10

ДИНАМИКА ЗАПОШЉАВАЊА

Р. бр.	Основ одлива /пријема кадрова	Број запослених
	Стање на дан 31.12.2021. године	69
	Одлив кадрова у периоду 01.01. - 31.03.2022.	1
1.	одлазак у пензију	1
2.		
3.		
	Пријем кадрова у периоду 01.01. - 31.03.2022.	1
1.	повећан обим посла	1
2.		
3.		
	Стање на дан 31.03.2022. године	69

Р. бр.	Основ одлива /пријема кадрова	Број запослених
	Стање на дан 30.06.2022. године	69
	Одлив кадрова у периоду 01.07. - 30.09.2022.	2
1.	одлазак у пензију	1
2.	одлазак у пензију	1
3.		
	Пријем кадрова у периоду 01.07. - 30.09.2022.	2
1.	повећан обим посла	1
2.	замена	1
3.		
	Стање на дан 30.09.2022. године	69

Р. бр.	Основ одлива/пријема	Број запослених
	Стање на дан 31.03.2021. године	69
	Одлив кадрова у периоду 01.04. - 30.06.2022.	1
1.	одлазак у пензију	1
2.		
3.		
	Пријем кадрова у периоду 01.04. - 30.06.2022.	1
1.	повећан обим посла	1
2.		
	Стање на дан 30.06.2022. године	69

Р. бр.	Основ одлива/пријема	Број запослених
	Стање на дан 30.09.2022. године	69
	Одлив кадрова у периоду 01.10. - 31.12.2022.	
1.		
2.		
3.		
	Пријем кадрова у периоду 01.10. - 31.12.2022.	
1.		
2.		
	Стање на дан 31.12.2022. године	69

Прилог 11

Исплаћена маса за зараде, број запослених и просечна зарада по месецима за 2021. годину* - Бруто 1

у динарима

Исплата 2021.	УКУПНО			СТАРОЗАПОСЛЕНИ			НОВОЗАПОСЛЕНИ			ПОСЛОВОДСТВО		
	број запослених	маса зарада	просечна зарада	број запослених	маса зарада	просечна зарада	број запослених	маса зарада	просечна зарада	број запослених	маса зарада	просечна зарада
I	69	6,063,283	87,874	68	5,888,277	86,592				1	175,006	175,006
II	68	5,928,750	87,188	67	5,757,814	85,938				1	170,936	170,936
III	68	5,818,381	85,564	67	5,649,944	84,328				1	168,437	168,437
IV	68	6,265,507	92,140	67	6,092,786	90,937				1	172,721	172,721
V	68	6,264,816	92,130	67	6,087,003	90,851				1	177,813	177,813
VI	68	6,088,557	89,538	67	5,906,149	88,151				1	182,408	182,408
VII	68	6,087,045	89,515	67	5,907,937	88,178				1	179,108	179,108
VIII	68	6,087,177	89,517	67	5,911,671	88,234				1	175,506	175,506
IX	69	6,112,564	88,588	68	5,933,455	87,257				1	179,109	179,109
X	68	6,082,986	89,456	67	5,900,588	88,068				1	182,398	182,398
**XI	69	6,216,167	90,089	68	6,034,673	88,745				1	181,494	181,494
**XII	69	6,157,147	89,234	68	5,975,653	87,877				1	181,494	181,494
УКУПНО	820	73,172,380	1,070,832	808	71,045,950	1,055,156				12	2,126,430	2,126,430
ПРОСЕК	68	6,097,698	89,236	67	5,920,496	87,930				1	177,203	177,203

* исплата са проценом до краја године

** старозапослени у 2021. години су они запослени који су били у радном односу у децембру 2020. године

Маса за зарада, број запослених и просечна зарада по месецима за 2022. годину - Бруто 1

у динарима

План 2022.	УКУПНО			СТАРОЗАПОСЛЕНИ			НОВОЗАПОСЛЕНИ			ПОСЛОВОДСТВО		
	број запослених	маса зарада	просечна зарада	број запослених	маса зарада	просечна зарада	број запослених	маса зарада	просечна зарада	број запослених	маса зарада	просечна зарада
I	69	6,645,364	96,310	68	6,455,494	94,934				1	189,870	189,870
II	69	6,578,790	95,345	68	6,388,920	93,955				1	189,870	189,870
III	69	6,441,305	93,352	68	6,251,435	91,933				1	189,870	189,870
IV	69	6,645,365	96,310	68	6,455,495	94,934				1	189,870	189,870
V	69	6,635,237	96,163	68	6,445,367	94,785				1	189,870	189,870
VI	69	6,434,797	93,258	68	6,244,927	91,837				1	189,870	189,870
VII	69	6,441,305	93,352	68	6,251,435	91,933				1	189,870	189,870
VIII	69	6,441,305	93,352	68	6,251,435	91,933				1	189,870	189,870
IX	69	6,435,448	93,267	68	6,245,578	91,847				1	189,870	189,870
X	69	6,441,305	93,352	68	6,251,435	91,933				1	189,870	189,870
XI	69	6,512,240	94,380	68	6,322,370	92,976				1	189,870	189,870
XII	69	6,441,305	93,352	68	6,251,435	91,933				1	189,870	189,870
УКУПНО	828	78,093,766	1,131,794	816	75,815,326	1,114,931				12	2,278,440	2,278,440
ПРОСЕК	69	6,507,814	94,316	68	6,317,944	92,911				1	189,870	189,870

* старозапослени у 2022. години су они запослени који су били у радном односу у предузећу у децембру 2021. године

Маса за зарада, број запослених и просечна зарада по месецима за 2022. годину - Бруто 2

у динарима

План 2022.	УКУПНО			СТАРОЗАПОСЛЕНИ			НОВОЗАПОСЛЕНИ			ПОСЛОВОДСТВО		
	број запослени	маса зарада	просечна зарада	број запослени	маса зарада	просечна зарада	број запослени	маса зарада	просечна зарада	број запослени	маса зарада	просечна зарада
I	69	7,718,590	111,864	68	7,498,056	110,266				1	220,534	220,534
II	69	7,641,265	110,743	68	7,420,731	109,128				1	220,534	220,534
III	69	7,481,576	108,429	68	7,261,042	106,780				1	220,534	220,534
IV	69	7,718,591	111,864	68	7,498,057	110,266				1	220,534	220,534
V	69	7,706,828	111,693	68	7,486,294	110,093				1	220,534	220,534
VI	69	7,474,017	108,319	68	7,253,483	106,669				1	220,534	220,534
VII	69	7,481,576	108,429	68	7,261,042	106,780				1	220,534	220,534
VIII	69	7,481,576	108,429	68	7,261,042	106,780				1	220,534	220,534
IX	69	7,474,773	108,330	68	7,254,239	106,680				1	220,534	220,534
X	69	7,481,576	108,429	68	7,261,042	106,780				1	220,534	220,534
XI	69	7,563,967	109,623	68	7,343,433	107,992				1	220,534	220,534
XII	69	7,481,576	108,429	68	7,261,042	106,780				1	220,534	220,534
УКУПНО	828	90,705,911	1,314,578	816	88,059,503	1,294,993				12	2,646,408	2,646,408
ПРОСЕК	69	7,558,826	109,548	68	7,338,292	107,916				1	220,534	220,534

* старозапослени у 2022. години су они запослени који су били у радном односу у предузећу у децембру 2021. године

Прилог 11а

РАСПОН ИСПЛАЋЕНИХ И ПЛАНИРАНИХ ЗАРАДА

		Исплаћена у 2021. години		Планирана у 2022. години	
		Бруто 1	Нето	Бруто 1	Нето
Запослени без пословодства	Најнижа зарада	48,995	36,175	52,915	39,093
	Највиша зарада	144,793	103,330	152,033	108,505
Пословодство	Најнижа зарада	177,203	126,049	189,870	135,028
	Највиша зарада				

Напомена: Запослени са најнижом зарадом има 4 године расног стажа, додаток 1.6%. Запослени са највишом зарадом 38 година радног стажаа, додаток 15.2%, Орган пословодства има 37 година радног стажа, увећање за 14.8%.

Прилог 11б

Исплаћена маса за зараде, број запослених и просечна зарада по месецима од 01.01.2022. до ____ 2022. године - Бруто 1

у динарима

Исплата 2021.	УКУПНО			СТАРОЗАПОСЛЕНИ			НОВОЗАПОСЛЕНИ			ПОСЛОВОДСТВО		
	број запослених	маса зарада	просечна зарада	број запослени	маса зарада	просечна зарада	број запослених	маса зарада	просечна зарада	број запослених	маса зарада	просечна зарада
I												
II												
III												
IV												
V												
VI												
VII												
VIII												
IX												
X												
XI												
XII												
УКУПНО												
ПРОСЕК												

* старозапослени у 2022. години су они запослени који су били у радном односу у децембру 2021. године

Исплаћена маса за зараде, број запослених и просечна зарада по месецима од 01.01.2022. до ____ 2022. године - Бруто 2

у динарима

Исплата 2021.	УКУПНО			СТАРОЗАПОСЛЕНИ			НОВОЗАПОСЛЕНИ			ПОСЛОВОДСТВО		
	број запослених	маса зарада	просечна зарада	број запослени	маса зарада	просечна зарада	број запослених	маса зарада	просечна зарада	број запослених	маса зарада	просечна зарада
I												
II												
III												
IV												
V												
VI												
VII												
VIII												
IX												
X												
XI												
XII												
УКУПНО												
ПРОСЕК												

* старозапослени у 2022. години су они запослени који су били у радном односу у децембру 2021. године

Накнаде надзорног одбора / Скупштине у нето износу

у динарима

Месец	Надзорни одбор / Скупштина - реализација 2021. година				Надзорни одбор / Скупштина - план 2022. година			
	Укупан износ	Накнада председника	Накнада члана	Број чланова	Укупан износ	Накнада председника	Накнада члана	Број чланова
	1+(2*3)	1	2	3	1+(2*3)	1	2	3
I	32,000	12,000	10,000	2	32,000	12,000	10,000	2
II	32,000	12,000	10,000	2	32,000	12,000	10,000	2
III	32,000	12,000	10,000	2	32,000	12,000	10,000	2
IV	32,000	12,000	10,000	2	32,000	12,000	10,000	2
V	32,000	12,000	10,000	2	32,000	12,000	10,000	2
VI	32,000	12,000	10,000	2	32,000	12,000	10,000	2
VII	32,000	12,000	10,000	2	32,000	12,000	10,000	2
VIII	32,000	12,000	10,000	2	32,000	12,000	10,000	2
IX	32,000	12,000	10,000	2	32,000	12,000	10,000	2
X	32,000	12,000	10,000	2	32,000	12,000	10,000	2
XI	32,000	12,000	10,000	2	32,000	12,000	10,000	2
XII	32,000	12,000	10,000	2	32,000	12,000	10,000	2
УКУПНО:	384,000	144,000	120,000	24	384,000	144,000	120,000	24
ПРОСЕК:	32,000	12,000	10,000	2	32,000	12,000	10,000	2

Накнаде надзорног одбора / Скупштине у бруто износу

у динарима

Месец	Надзорни одбор / Скупштина - реализација 2021. година				Надзорни одбор / Скупштина - план 2022. година			
	Укупан износ	Накнада председника	Накнада члана	Број чланова	Укупан износ	Накнада председника	Накнада члана	Број чланова
	1+(2*3)	1	2	3	1+(2*3)	1	2	3
I	50,316	18,868	15,724	2	50,316	18,868	15,724	2
II	50,316	18,868	15,724	2	50,316	18,868	15,724	2
III	50,316	18,868	15,724	2	50,316	18,868	15,724	2
IV	50,316	18,868	15,724	2	50,316	18,868	15,724	2
V	50,316	18,868	15,724	2	50,316	18,868	15,724	2
VI	50,316	18,868	15,724	2	50,316	18,868	15,724	2
VII	50,316	18,868	15,724	2	50,316	18,868	15,724	2
VIII	50,316	18,868	15,724	2	50,316	18,868	15,724	2
IX	50,316	18,868	15,724	2	50,316	18,868	15,724	2
X	50,316	18,868	15,724	2	50,316	18,868	15,724	2
XI	50,316	18,868	15,724	2	50,316	18,868	15,724	2
XII	50,316	18,868	15,724	2	50,316	18,868	15,724	2
УКУПНО:	603,792	226,416	188,688	24	603,792	226,416	188,688	24
ПРОСЕК:	50,316	18,868	15,724	2	50,316	18,868	15,724	2

Накнаде Комисије за ревизију у нето износу Накнаде Комисије за ревизију у бруто износу

Прилог 13 не чини садржину Програма пословања. Предузеће нема Комисију за интерну ревизију

КРЕДИТНА ЗАДУЖЕНОСТ

Прилог 14 не чини садржину Програма пословања. Предузеће није кредитно задужено. У 2022. години не планира задужење.

ПЛАНИРАНА ФИНАСИЈСКА СРЕДСТВА ЗА НАБАВКУ ДОБАРА, РАДОВА И УСЛУГА

у динарима

Ред. број	ПОЗИЦИЈА	Реализација (процена) за 2021. годину	План за 01.01.-31.03. 2022.	План за 01.01.-30.06. 2022.	План за 01.01.-30.09. 2022.	План за 01.01.-31.12. 2022.
ДОБРА						
1.	Процесне хемикалије	16,350,000	3,640,000	8,260,000	11,935,000	18,620,000
2.	Хемикалије за контролу воде	330,000	80,000	165,000	250,000	330,000
3.	Остали материјал за производњу					
4.	Материјал за одржавање	1,380,000	280,000	645,000	980,000	1,290,000
5.	Канцеларијски материјал	230,000	65,000	130,000	190,000	240,000
6.	Материјал за чишћење	120,000	30,000	65,000	95,000	130,000
7.	Остали материјал	110,000	30,000	60,000	90,000	120,000
8.	Нафтини деривати	1,580,000	400,000	900,000	1,380,000	1,800,000
9.	Остала горива - гориво за грејање	965,650				
10.	Електрична енергија	48,180,000	12,105,000	24,530,000	37,270,000	49,150,000
11.	Резервни делови	2,200,000	450,000	1,300,000	1,800,000	2,800,000
12.	Алат и инвентар ...	400,000	70,000	240,000	390,000	520,000
13.	Средства за личну заштиту	480,000	30,000	65,000	120,000	530,000
Укупно добра:		72,325,650	17,180,000	36,360,000	54,500,000	75,530,000
УСЛУГЕ						
1.	Транспортне услуге	485,000	130,000	280,000	460,000	600,000
2.	Услуге одржавања	3,400,000	350,000	975,000	1,470,000	1,950,000
3.	Екстерна контрола квал. воде	3,850,000	940,000	2,000,000	2,940,000	4,000,000
4.	Рекламе и пропаганде	120,000	15,000	30,000	50,000	120,000
5.	Остале услуге	400,000	100,000	200,000	320,000	400,000
6.	Непроизводне услуге	620,000	100,000	325,000	460,000	650,000

7.	Услуге репрезентације	155,000	60,000	110,000	170,000	215,000
8.	Премије осигурања	555,000	140,000	280,000	440,000	560,000
9.	Платног промета	262,000	70,000	140,000	210,000	280,000
10.	Чланарине	303,000	70,000	150,000	220,000	315,000
11.	Порези	2,065,000	525,000	1,050,000	1,575,000	2,100,000
12.	Остали нематеријални трошкови	450,000	105,000	230,000	340,000	450,000
13.	Дан предузећа	130,000				170,000
14.	ФУК и План заштите и спасавања	800,000				0
15.	Услуга интерне ревизије		75,000	150,000	225,000	300,000
Укупно услуге:		13,595,000	2,680,000	5,920,000	8,880,000	12,110,000
РАДОВИ						
1.	Радови на санацији грађевинских објеката	385,000	100,000	250,000	380,000	500,000
2.	Остали грађевински радови	995,000	150,000	400,000	950,000	1,200,000
Укупно радови:		1,380,000	250,000	650,000	1,330,000	1,700,000
УКУПНО:		87,300,650	20,110,000	42,930,000	64,710,000	89,340,000

Прилог 16

ПЛАН ИНВЕСТИЦИЈА

у 000 динара

Ред. број	Назив инвестиције	Извор средстава	Износ према извору финансирања	План 2022. година			
				План 01.01.-31.03.2022.	План 01.01.-30.06.2022.	План 01.01.-30.09.2022.	План 01.01.-31.12.2022.
ОПРЕМА							
1.	МАШИНСКО ОДРЖАВАЊЕ	сопст.сред	8,000	1,500	3,100	4,500	8,000
Набавка и уградња пумпног агрегата за црпну станицу сирове воде, дозирних пумпи процесних хемикалија цевовода процесних хемикалија и фитинга на истим, бустер пумпи за дохлорисање, процесних мерних инструмената деполокса и слично, опреме за хлорисање и озонизацију, мерача биолошке потрошње кисеоника, мерача протока на магистралном цевоводу, мерача нивоа, електромоторних затварача опремљених електромоторним подешивачима за отварање /заварање затварача, лептирастих вентила на механички и електромоторни погон, регулационих и он /офф вентила на пнеуматски погон, чистилице на грубој решетки водозахвата и набавка виљушкар.							
2.	ЕЛЕКТРО ОДРЖАВАЊЕ	сопст.сред	1,450	500	500	1,000	1,450
Мерачи протока, мерачи притиска, мерачи хлора, пехаметари, модули за ПЛЦ-ове, ел. моторни затварача за лателаре, контактори 400 А, фреквентни регулатори, протектори катодне заштите магистралног цевовода и заштитна опрема у ТС 10/04 kv опрема за компензацију реактивне енергије у ТС Брђани, ТС Шевел и ТС Фабрика воде.							
3.	СИСТЕМ ДАЉИНСКОГ УПРАВЉАЊА	сопст.сред	1,300	500	1,000	1,000	1,300
Набавка и уградња, процесорских јединица на ПЛЦ-у ПС "Шевел" и ПЛЦ-у "Ариље", радио станице, антене - радио систем за пренос података и опрема за повезивање пумпи у ЦС Шевел на ПЛЦ "Шевел"							
4.	РАЧУНАРСКА ОПРЕМА	сопст.сред	500	200	300	400	500
Лицензни софтвер - оперативни системи и офис програми, хардвер-ноутебоок рачунари и хардвер - рачунари, штампачи, скенери.							
5.	ОСТАЛА ОПРЕМА	сопст.сред	600	200	400	400	600
Опрема за Службу контроле квалитета воде, пословни намештај и остала непоменута опрема							
УКУПНО:			11,850	2,900	5,300	7,300	11,850
ИСТРАЖИВАЊЕ, СТУДИЈЕ, АНАЛИЗЕ И ПРОЈЕКТОВАЊЕ							
1.	Израда техничке документација за санацију челичног моста у Овчар Бањи	сопст.сред	500			500	500
УКУПНО:			500			500	500
РАДОВИ							
1.	Радови на заштити објеката система у кориту реке	сопст.сред	900		900	900	900
2.	Замена спушт. плафона у поткровљу фабрике воде	сопст.сред	900		900	900	900
3.	Адаптација санитарних чворова на фабрици воде	сопст.сред	2,000		400	1,000	2,000
4.	Санација шахти за испирање бетонског цевовода	сопст.сред	1,100		500	1,100	1,100
5.	Санација резервоара за неутрализацију хлора у ХЧ Брђани	сопст.сред	750			750	750
6.	Замена браварије на пасарели ка објекту хемије фабрике воде	сопст.сред	900			900	900
7.	Замена столарије (врата) у ходницима фабрике воде	сопст.сред	270			270	270
8.	Адаптација подова у објекту хемије фабрике воде	сопст.сред	600			600	600
9.	Проширење отвора у армирано-бетонској плочи МРБ Видова	сопст.сред	230			230	230
УКУПНО:			7,650		2,700	6,650	7,650
УКУПНО:			20,000	2,900	8,000	14,450	20,000

Напомена: Како су инвеститорска права на реализацији пројекта Изградње бране са акумулацијом „Ариље“ профил „Сврачково“ пренета на ЈВП „Србијаводе“ Београд, започете, односно планиране, а нереализоване инвестиције из предходног периода не постоје.

СРЕДСТВА ЗА ПОСЕБНЕ НАМЕНЕ

у динарима

Ред. бр.	ПОЗИЦИЈА	План за 2021. годину	Реализација (процена) 2021. године	План за 01.01.-31.03. 2022.	План за 01.01.-30.06. 2022.	План за 01.01.-30.09. 2022.	План за 01.01.-31.12. 2022.
1.	Спонзорство			10,000	10,000	20,000	30,000
2.	Донације			10,000	20,000	20,000	30,000
3.	Хуманитарне активности			12,000	22,000	22,000	34,000
4.	Спортске активности	190,000	191,000		190,000	190,000	190,000
5.	Репрезентација	215,000	155,000	60,000	110,000	170,000	215,000
6.	Реклама и пропаганда	120,000	120,000	15,000	30,000	50,000	120,000
7.	Остало	170,000	130,000				170,000

Надзорни одбор ЈП за водоснабдевање "Рзав" Ариље
Број: 71-1/2021, Дана: 30.11.2021. године



Председник
Надзорног одбора,
Петар Пантовић, дипл. ецз